

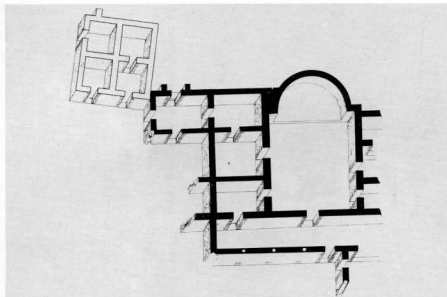
φωτ. ΕΚΔΟΤΙΚΗ ΑΘΗΝΩΝ

Τό αστικό βυζαντινό σπίτι

Ἡ ἴδρυση τῆς Κωνσταντινούπολης ἀπὸ τὸν Κωνσταντῖνο Α' στὰ 324 μὲ βάση οἰκονομικὰ καὶ πολιτικὰ κριτήρια σήμαινε τὴν ἐπίσημη ἀναγνώριση τῆς οἰκονομικῆς ὑπεροχῆς τῆς Ἀνατολῆς. Κοντὰ σ' αὐτὴν ἡ Ἀλεξάνδρεια καὶ ἡ Ἀντιόχεια ἐπαιζαν σημαντικὸ ἐμπορικὸ ρόλο τὴν ἐποχὴ πού οἱ πόλεις τῆς Δύσης ξέφεψαν οἰκονομικά. Ἡ δὴ στὸν 6ο αἰῶνα ἡ Κωνσταντινούπολη γίνετα παγκόσμιο οἰκονομικὸ κέντρο· τὴ θέση αὐτὴ θά κρατήσῃ ὡς τὸν 12ο αἰ. Ἀνήκουστος ἦταν γιὰ τὰ δεδομένα τῆς ἐποχῆς ὁ πλοῦτος πού σωρευόταν στὴν πρωτεύουσα ἀλλὰ καὶ στὶς ἄλλες μεγάλες πόλεις, π.χ. στὴ Θεσσαλονίκη, πού ἡ προνομιακὴ θέση τους στὴ διοίκηση καὶ στὴν ἐκμετάλλευση μεγάλων περιοχῶν γύρω τους σχημάτισε μιὰ τάξη καλοστεκούμενων ἀστών. Ὅπως ἦταν ἐπόμενο, ἡ ἐπίδειξη τοῦ πλοῦτου καὶ τῆς δύναμης ἐβρίσκε τὴν καλύτερη ἐκφρασὴ τῆς σὲ μιὰ πλοῦσια κατοικία.

Θανάσης Παπαζώτος

Ἀρχαιολόγος



1. Θεσσαλονίκη. Άνασακφή σε οικόπεδο νότια από το ναό της Λαοδηγητρίας. Κάτοψη του παλαιοχριστιανικού σπιτιού. Ο κεντρικός χώρος με την άψίδα στη βόρεια πλευρά του ταυτίζεται με το «τρικλίνηρι» των Βυζαντινών. Ήδη από την κύρια αίθουσα του σπιτιού. Ανατολικά και δυτικά από το τρίκλινηρι χτίζονται τα δωμάτια, ένα νότια ο διάδρομος είχε αντικατασταθεί μία από τις τέσσερις στοές της εσωτερικής αούλης. Δυστυχώς οι καταστροφές που προέβλεπαν οι θεμελιώσεις των παρακειμένων οικοδομών, που χτίστηκαν πριν το 1970, δεν μας επέτρεψαν να ολοκληρώσουμε την εικόνα αυτού του μοναδικού εγρήματος. Τε τέσσερα δωμάτια που σημειώνονται στην πάνω αριστερή γωνία αποδείχθηκε ότι άνηκαν σε ρωμαϊκό κτίσμα και ένσωματώθηκαν στο μεγάλο σπiti. Ο πρώτος χώρος που χτίστηκε δίπλα στον ρωμαϊκό πυρήνα με τις τέσσερις θύρες έρμηνεύεται ως προθάλαμος. Η βόρεια θύρα του προθαλάμου οδηγεί στον κήπο. Η άνασακφή έξε από τον βόρειο τοίχο του σπιτιού απέδειξε ότι ο χώρος εκείνος δεν κατοικήθηκε ποτέ και μόνο σαν κήπος του σπιτιού θά μπορούσε να έρμηνευθεί.

Ύπό τον 5ο αϊ. μέχρι το 1000.

Οι πόλεις γενικά, απ' όσο έξερουμε, κρατούν ακόμη αυστηρό πολεοδομικό σχήμα, ακολουθώντας τη ρωμαϊκή παράδοση. Μεγάλα δημόσια κτίρια, ναοί, ιππόδρομοι, αγορές, λουτρά, καλύπτουν σημαντικές εκτάσεις του ωφέλιμου χώρου τους. Τα σπiti, στις πλούσιες συνοικίες, έπρεπε να καλλωπίζονται στην πρόσοψη με μάρμαρα, για να δίνουν «κάλλος μὲν τῆ πόλει, ψυχγαγωγίαν δέ τοίς βαδίζουσι». Οι κληρικοί, στην προσπάθειά τους να στηρίξουν το δόγμα, βλέποντας την οικοδομική έξαρση της εποχής τους που ήταν αντίθετη με τη χριστιανική ιδεολογία, μόνι-δουν πλήθος πληροφορίες για την κατοικία. Μαθαίνουμε ότι υπήρχαν τριώροφα, τετραώροφα, πενταώροφα σπiti. Μαθαίνουμε ακόμη και για το σχήμα, τους χώρους, τα υλικά δο-

μής και διακόσμησης που καμιά φορά ήταν και χρυσάφι. Το γεγονός αυτό κάνει τον Ίωάννη το Χρυσόστομο να άναφωνεί «μακαρία ἡ πόλις οὐδὲ διά κίονας καὶ χρυσοῦν ὄροφον ἀλλὰ διὰ τὴν ἡμετέραν ἀρετὴν».

Γιὰ τὴ μορφή που είχε το παλαιοχριστιανικό σπiti, ἡ πληροφορία ότι ο Κωνσταντίνος Α' έχτισε στην Κωνσταντινούπολη λαμπρές κατοικίες «κατὰ τὴν ἔμφερειαν τῶν ἐν τῆ παλαί Ρώμῃ πολυτελῶς κατεσκευασμένων οἰκῶν» για τούς ευγενείς Ρωμαίους μᾶς βοηθάει να κατανοήσουμε το σχήμα του, αφού ἡ μορφολογία του ρωμαϊκού σπιτιού είναι αρκετά γνωστή. Ἡ τελείως πρόσφατη ἀνακάλυψη, στὴ Θεσσαλονίκη, ἐνός παλαιοχριστιανικού σπιτιού (εἰκ. 1) που πρέπει, κατὰ τὰ στοιχεία που έχουμε, να λειτουργήσει στὸν 5ο καὶ 6ο αϊ. με κᾶ-

ποιες μεταλλαγές, μᾶς πείθει για τὴν ὀρθότητα τῆς παραπάνω πληροφορίας. Πρόκειται για μεγαλοαστικό σπiti που σύμφωνα με τὸ τμήμα που έρευνήθηκε πρέπει να είχε τετράγωνη εσωτερική αούλη με στοές και χριστιανικούς χώρους γύρω της. Γρήγορα ὁμως ἡ αούλη ἀχρηστεύεται καὶ ἡ βόρεια στοὰ της γίνεται διάδρομος μπροστὰ ἀπὸ δωμάτια καὶ μὴ κεντρική αἰθουσα («τρικλίνη» κατὰ τὴ βυζαντινὴ ὀρολογία). Ὅπως φαίνεται στὴν κάτοψη, τὰ δωμάτια χτίζονται κανονικά στὶς δύο πλευρές τῆς αἰθουσας. Ἡ χρήση τῶν χώρων μᾶς εἶναι ἀγνωστή καὶ μόνο για μερικούς μπορούμε να πούμε ότι ήταν ἀποθήκες. Ὁ διάκοσμος τοῦ σπιτιού ήταν πλούσιος. Τοιχογραφίες υπήρχαν στὴν αἰθουσα, σὲ μερικά δωμάτια καὶ στὸ διάδρομο, ἐνώ ψηφιδωτὰ κάλυπταν τὸ δάπεδο πολλῶν δωματιῶν (εἰκ. 2). Ἀργότερα με τὸ φράξιμο θυρῶν αὐτοῦ τοῦ τεράστιου σπιτιού ἀπομονώθηκαν μικρότεροι χώροι πού λειτουργήσαν ὡς ἀνεξάρτητα σπiti, τῶν ἀπογόνων προφανῶς τοῦ πρώτου ἰδιοκτήτη.

Δυστυχῶς, παρὸν τίς ἐκτεταμένες ἐρευνες που ἔχουν γίνει τὰ τελευταία χρόνια σὲ ἀρχαιολογικούς χώρους (Νικόπολη, Φθιώτιδες Θέβες, Ἄμφι-πολη, Φιλίπποι κ.ά.), ἡ γνώση μας για τὸ σπiti στὸ χρονικό πλαίσιο που ἐξετάζουμε είναι ἀκόμη πολὺ περιορισμένη, αφού τὸ ἐνδιαφέρον τῶν ἀρχαιολόγων ἔχει στραφεί κυρίως πρὸς τὴν ἐκκλησιαστικὴ ἀρχιτεκτονική. Νὰ στηριχτεί πάλι κανείς σὲ χειρόγραφα ἢ τοιχογραφίες που ἀνηκониζονται σπiti είναι παράτολμο, γιατί εἶναι γνωστό ότι ἡ βυζαντινὴ ζωγραφικὴ δὲν εἶναι παραστατικὴ τέχνη.

Ύπό το 1000 μέχρι το 1453

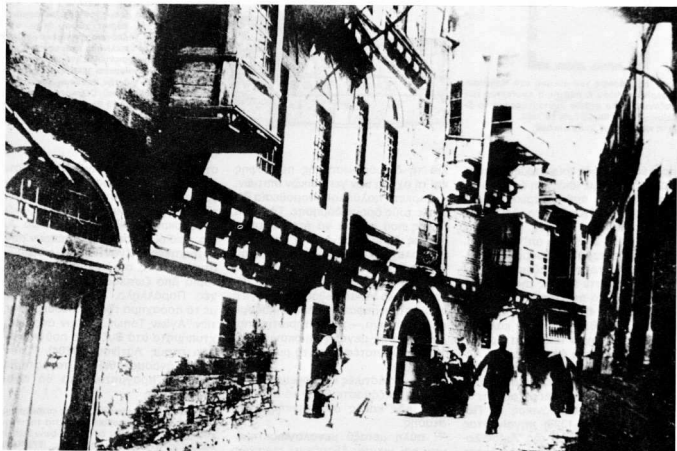
Γιὰ να συνθέσει κανείς τὴν εικόνα που παρουσίαζε μὴ μεσαιωνικὴ πὲλ της Ἄνατολης ἀπὸ τὸ 1000 καὶ μὲτὰ θά πρέπει να ἀνατρέξει σὲ παλιές φωτογραφίες που δείχνουν τὴν ὄψη πού παρουσιάζαν πόλεις, ὅπως ἡ Κωνσταντινούπολη ἢ ἡ Θεσσαλονίκη στὶς ἀρχές τοῦ αἰῶνα μας. Οι βυζαντινές πηγές, που εὐτυχῶς εἶναι πάρα

2. Διακόσμηση δαπέδων σὲ δωμάτια του παλαιοχριστιανικού σπιτιού τῆς Θεσσαλονίκης. Κατασκευάστηκαν με μικρὰ τετράγωνα πολυχρωμῶν μαρμάρων. Τέτοιοι εἶδους δάπεδα ἢ Βυζαντινὰ τὰ ὀνομαζοῦν συγκοπήν ἢ συγκοπτόν ἔδαφος.

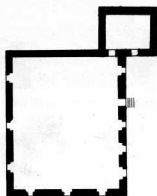
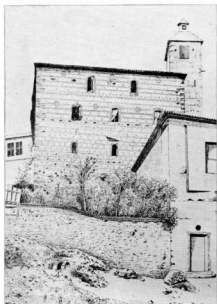




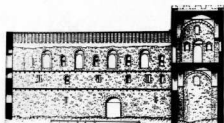
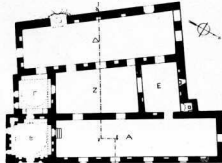
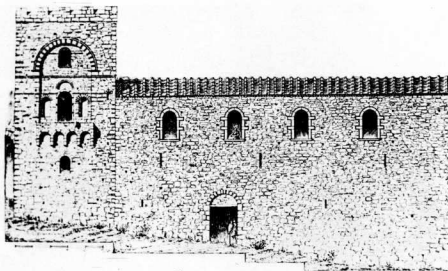
3. Αεροφωτογραφία ενός τμήματος της πόλης της Θεσσαλονίκης γύρω στα 1930. Διακρίνεται πολύ καλά το βόρειο τείχος και η διάρθρωση των δρόμων. Η Θεσσαλονίκη κράτησε το βυζαντινό πολεοδομικό σχήμα μέχρι τις αρχές του αιώνα μας.



4. Δρόμος και παλιά σπίτια στην Κωνσταντινούπολη (φωτογραφία πριν το 1902). Άνολογη εικόνα ενός δρόμου μάς δίνουν οι περιγραφές των βυζαντινών πηγών.



5. α) Ἡ πρόσοψη τοῦ σπιτιοῦ στό Μελένικο. Διακρίνεται πίσω ὁ πύργος ἢ κάστελλος τῶν Βυζαντινῶν. Τό σχέδιο συντάχθηκε γιά τό βιβλίο τοῦ L. de Beylié πρὶν τὸ 1902.
β) Ἡ κάτοψη τοῦ ἴδιου σπιτιοῦ.



6. α) Μυστράς. Ἡ κόρυς ὀψῆ τοῦ παλιότερου πυργῶν τοῦ λεγόμενου «ἀρχοντικοῦ». Τά τέσσερα τοξωτά παράθυρα φωτίζουν τὸ τρικλινᾶρι, ἐνῶ τὰ τρία μικρὰ ἀνοίγματα (τοξικά θυρίδες) τὸ μεσοπάτωμα. Ὁ κάστελλος ἀριστερὰ μὲ προμαχῶνες πάνω, τοὺς ὁδόντας, ἔχει καὶ μικρὸ ἐξώστη (ἡλιακόν).

β) Στὴν κάτοψη οἱ χώροι Α Β Γ ἀποτελοῦν τὸν ἀρχικὸ πυργῶν. Οἱ χώροι Δ Ε προσιθῆναι ὀρθότερα καὶ σχηματίζουν μὲ τὸς προηγούμενους τὴ μικρὴ ἐσωτερικὴ αὐλὴ Ζ.

γ) Στὴν τομῆ κατὰ μῆκος τοῦ ἀρχικοῦ πυργῶν φαίνεται ὅτι οἱ κύριοι χώροι ἦταν σινιδοπάτωμοι. Τὸ ἴσκιον χρῆσιμος μάλλον γιὰ ἀποθήκη. Στὸ τρικλινᾶρι, ἀνάμεσα ἀπὸ τὰ παράθυρα καὶ στὸ μεσοπάτωμα, ἀνάμεσα στὰς τοξικὰς θυρίδες, ἀνοίγματα μικρῆς κόγχης, τὰ τοιχαρμάρια, γιὰ τὴν ἀποθήκη χρηστικῶν ἀντικειμένων τοῦ σπιτιοῦ. Οἱ μικρῆς κόγχης δεξιὰ καὶ ἀριστερὰ ἀπὸ τὴ θύρα στὸν πάνω ὄροφον τοῦ κάστελλου χρῆσιμος γιὰ προσκυνετήρια.

πολλές, μᾶς ὁδηγοῦν πρὸς τὰ ἐκεῖ. Πολεοδομικὸ μὲ ἰδιότυπη ὀργάνωση, σχηματισμένο ἀπὸ κεντρικούς δρόμους (λεωφόροι), παρόδους καὶ στενοσόκακα (ρύμια, τυφλαί ρύμια) (εἰκ. 3). Σπίτια ἀπ' τὴ μιά καὶ τὴν ἄλλη πλευρὰ τοῦ δρόμου μὲ ἐξώστες (ταβλιῶτα) πλησιαζάν τόσο μεταξὺ τους, ὥστε τὸ φῶς τῆς μέρας ἐφτανε λιγοστὸ στὸ κατάστρωμα τοῦ δρόμου (εἰκ. 4). Ἡ κατάσταση τῶν δρόμων συνήθως δὲν ἦταν καλὴ, ἀφοῦ δὲν ὑπῆρχαν ἰδιαίτερα φροντισμένα συστήματα ἀποχέτευσης. Λάσπες, λάκκοι, κοπριές καὶ σκουπίδια συνθέτανε τὴν καθημερινὴ ὄψη τους. Χαρακτηριστικὰ ἀναφέρεται, ὅτι ὁ αὐτοκράτορας Ἀνδρόνικος Β' Παλαιολόγος (1282-1328) πηγαίνοντας ἐπιππος πρὸς τὸ ναὸ τῆς Ἁγίας Σοφίας στὴν Κωνσταντινούπολη ἐπῆσε σὲ λάσπες, ἐπειδὴ γλιότρησε τὸ ἄλογο του.

Γιὰ τὴ διαμόρφωση τῆς πρόσοψης καὶ τῆς σχέσης τῶν γειτονικῶν σπιτιῶν, μιά ἀρκετὰ πολὺπλοκὴ νομοθεσία θέσπιζε τοὺς ὅρους δόμησης. Τὰ ὕλικά δομῆς ποὺ πρέπει νὰ ἦταν εὐτελεῖ, πέτρες δηλαδὴ μὲ λάσπη καὶ ξύλα, δικαιολογοῦν τὸ γεγονός ὅτι σχεδὸν τίποτε δὲν σώθηκε ὡς τῆς μέρας μας ἀπὸ τὴν κοσμικὴ ἀρχιτεκτονικὴ. Ἦταν εὐκόλο νὰ ἀπλωθοῦν πυρκαγιές ποὺ κατέστρεφαν μεγάλα οἰκοδομικὰ τετράγωνα — χαρακτηριστικὸ παράδειγμα ἡ μεγάλὴ πυρκαγιὰ τοῦ 1917 ποὺ ἀποτέφρωσε τὴ μισὴ Θεσσαλονικίη.

Οἱ φθινές ἀστικές κατασκευές, ὅπως τῆς ὑποψιαζόμεστε, ἦταν τὸ ἀπαύσιμα μιάς κακῆς οἰκονομικῆς κατάστασης.

Ἡ πάλι μεταξὺ μεγαλογαιοκτημόνων καὶ μικρῶν ἐξασθενεῖ συνεχῶς τὴν οἰκονομία καὶ ὁδηγεῖ σὲ ἐπαναστάσεις — τὸ 1042 ὁ λαὸς τῆς Κων-

σταντινούπολης μπαίνει στὸ παλάτι καὶ λεηλατεῖ τὸ θησαυροφυλάκιον. Τὸ ἐμπόριο περνάει στὰ χέρια τῆς Βενετίας, τῆς Πίζας καὶ τῆς Γένοβας, ἐνῶ οἱ τουρκικῆς εἰσβολές στὴ Μικρὰ Ἀσία, ποὺ οἱ κάτοικοι τῆς βλῆσκουν σάν λυτρωτικῆς ἀπέναντι σ' ἕνα καταπιεστικὸ κράτος, στεροῦν τὴν αὐτοκρατορία ἀπὸ ζωτικῆς σημασίας περιοχῆς. Παράλληλα, οἱ σταυροφορίες, μὲ τὸ πρόσχημα τῆς ἀπελευθέρωσης τῶν Ἁγίων Τόπων, δίνουν ἀπαυτὰ χτυπήματα στὸ Βυζάντιον ποὺ ὑποκύπτει στοὺς Λατίνους (1204). Ὅταν πιά θὰ ἀνασταθεῖ ἡ αὐτοκρατορία (1261), ἡ πραγματικότητά θὰ εἶναι διαφορετικὴ.

Ἐνδεικτικὰ αὐτῆς τῆς οἰκονομικῆς κατάστασης εἶναι τὰ διάφορα ἱστορικὰ γεγονότα τῆς ἐποχῆς καὶ ἡ παλιτικὴ τῶν αὐτοκρατόρων, ἔτσι, ὁ Βασίλειος Β' ὁ Βουλγαροκτόνος (976-1025) στὴν ἀρχὴ περιορίζει τὴ δύναμη τῶν μεγαλογαιοκτημόνων, ἐνῶ στὴ συνέχεια, μετὰ ἀπὸ πίεση τῆς ἐκκλησίας, τὴν εὐνοεῖ. Τὸ 1071, οἱ Τούρ-

και νικούν τους Βυζαντινούς στο Μαντζικέρτ και προελαύνουν στη Μ. Ασία. Με τους Κομνηνούς (1081-1185), η αυτοκρατορία, αν και φαίνεται να άνταπετέρχεται στις δυσκολίες, παραχαρεί στη Βενετία (1082), την Πίζα (1111) και τη Γενόβα (1155) έμπορικά προνόμια στην Ανατολή, στον Εύξεινο Πόντο και στο Αιγαίο. Πού πάει πιά να όηκε το Βυζάντιο. Το βυζαντινό νόμισμα ύποτιμάται (12ος αι.) γεγονός ένδεικτικό για τό ότι η Κωνσταντινούπολη παύει να είναι τό παγκόσμιο οικονομικό κέντρο. Οι εμφύλιοι πόλεμοι των έτών 1320-28 και 1341-47 βοηθούν στην εγκατάσταση των Τούρκων από ευρωπαϊκό έδαφος και παραμένει μόνο η Κωνσταντινούπολη σύμβολο της αυτοκρατορίας.

Μέσα σ' αυτό τό πλαίσιο έντάσσονται συνεπώς πολύ καλά οι περιγραφές της φτώχειας από τον Θεόδωρο Πρόδρομο (1098-1166) ή τώ λιθοπηλόκτιστα σπίτια των ηηγών. Τό άποκρύφωμα της άθλιότητας του Βυζαντίου των τελευταίων χρόνων βρίσκεται στην πληροφορία του ιστορικού Νικηφόρου Γρηγορά (1290/1-1360) για τό παλάτι των Παλαιολόγων στην Κωνσταντινούπολη: «τοσάυτη πενία κατείχετο τό βασιλεία, ώστε ούδέν ήν των έκπομπών εκεί, χρυσούν ή άργυρούν, άλλ' ένια μόν κασιτέρνα, τά δέ άλλα πάντα κεραμεά και όστράκινα».

Σήμερα οι αρχαιολόγοι, έντυπωσιασμένοι από την εκκλησιαστική αρχιτεκτονική, πού είναι και ή μόνη βέβαια πού σώζεται όρθια, έχουν στρέψει πρόσ τώ έκεί τό ένδιαφέρον τους. «Ό,τι άπόμεινε και μελετήθηκε σάν βυζαντινό αστικό σπίτι φαίνεται ότι άνήκε στη μεσαιά τάξη (έμποροι, βιοτέχνες) και στους εύγενείς. Τά παραδείγματα του Μυστρά πειθούν γι' αυτό. Προτού όμως εξετάσουμε μερικά σπίτια πού διατηρούνται εκεί, όπου από τό μέγεθος ή τή συγκρότηση των χώρων διακρίνουμε και την κοινωνική διαστρωμάτωση, όπως διαμορφώθηκε στά όψιμα βυζαντινά χρόνια, θά ήταν χρήσιμο να σταθούμε σ' ένα μεγαλοαστικό σπίτι πού σώθηκε στο Μελάνικο (Βουλγαρία) (εικ. 5). Πρόκειται για ένα συμπαγές όρθογώνιο οικοδόμημα με ψηλό πύργο (κάστελλο) στή μιά γωνιά του. Η τελείως κλειστή δομή του είναι αρκετά καλά προσαρμοσμένη στο βόρειο κλίμα και φαίνεται προδρομική τής μορφής των άστικών σπιτιών του 18ου και 19ου αι. στο μακεδονικό χώρο (Καστοριά κ.λπ.). Η χρήση του σπιτιού ώς τις άρχές του αιώνα μας δέν μάς επιτρέπει νά σταθούμε στην έσωτερική διαμόρφωση των χώρων πού, όπως ήταν έπόμενο, δέχτηκε ποικίλες μεταβολές. Ένα πλήθος κεραμοπλαστικά πού κοσμούν την πρόσοψη του μάς βοηθούν νά τό χρονολογήσουμε στον 12ο αι.

Πολύ άργότερα, όταν ό Μυστράς γί-

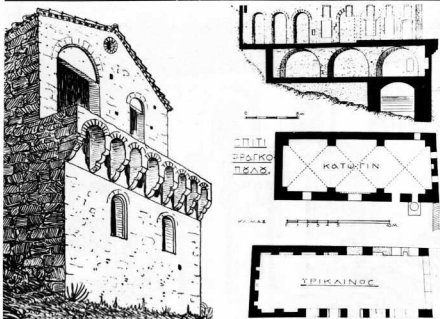
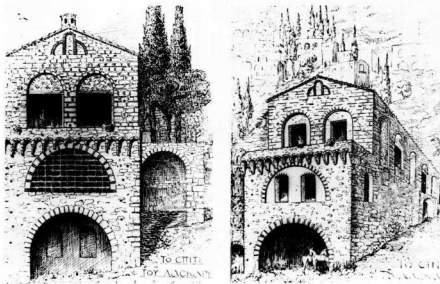
νεται πρωτεύουσα του Δεσποτάτου του Μωρέως, οικοδομούνται σπίτια μέσα στό κάστρο. Πολλά από αυτά, διατηρημένα καλά, βοηθούν νά κατανοήσουμε, με άρκετή πληρότητα, τή διαμόρφωση ενός ύστερου μεσαιωνικού σπιτιού. Η μορφή των σπιτιών του Μυστρά καθορίστηκε, βασικά, από τή διαμόρφωση του έδαφους του λόφου. Ήταν συνήθως δίπαιτα, αφού τό ισόγειο ήταν απ' τή μιά πλευρά μέσα στη γή. Άπό εκεί και πέρα ή οικονομική δυνατότητα του κάθε νοικοκύρη του επέτρεπε νά έχει ένα είτε εύρύχωρο είτε πλούσια διαρθρωμένο σπίτι ή ακόμα και τριώροφο.

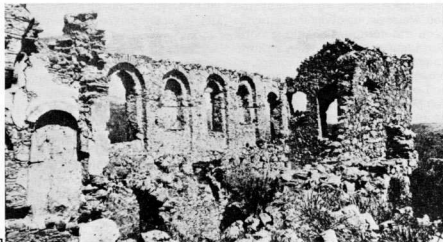
Τό άρχαιότερο και πιά σύνθετο σπίτι του Μυστρά, τό λεγόμενο «παλατάκι» ή «άρχοντικό» αποτελεί μοναδικό

καλό δείγμα κατοικίας εύγενούς (εικ. 10). Έχει άποδειχτεί ότι αποτελείται από δύο ένωμένα κτίρια διαφορετικής έποχής. Η βόρεια και ή μεταγενέστερη νότια πτέρυγα, πού στην ούσια είναι δύο μακρόστενοι χώροι μέ έναν πλευρικό χώρο ή κάθε μία, έχουν σχηματισεί στο κέντρο μιά μικρή έσωτερική αύλη. Έχει πύργο (κάστελλο) στή μιά γωνιά και τρία πατώματα από τά όποια τό μεσαίο είναι χαμηλοτάβανο. Ό τρίτος όροφος, τό τρικλιναρί κατά τή βυζαντινή όρολογία, έχει εύρυχωρία και δέν φαίνεται νά ήταν χωρισμένος μέ ξύλινες κατασκευές σέ θαλάμους.

Άνάλογα, αλλά κάπως πιά φτωχικά, είναι τό άρχοντικό «του Φραγκόπου-

7. α) Τό σπίτι «του Λακαρνη». Η πρόσψη με τόν θιακό. β) Τό σπίτι «του Φραγκόπουλου». Πρόσψη, τομή κατά μήκος και κατόψεις του.





8. α) Σπίτι στόν Μυστρά. Τό τρικλιναρί αυτό του σπιτιού είναι όμοιο μέ τό τρικλιναρί τών σπιτιών «του Φραγκόπουλου» και «του Λάσκαρη». Διακρίνονται τά τοιχαρμάρια μεταξύ τών παραθύρων.

β) Σπίτι του Μυστρά.



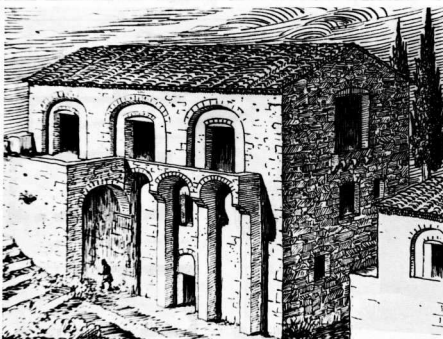
λου» και τό άρχοντικό «του Λάσκαρη» (είκ. 7). Μερικά ακόμη όρθογώνια μέ δύο όρόφους, χωρίς ιδιαίτερη φροντίδα στήν όψη ή άλλα πιό άπλά στήν κατασκευή τους, δίνουν τό μέτρο τής οικονομικής κατάστασης τών ιδιοκτητών τους (είκ. 8-12).

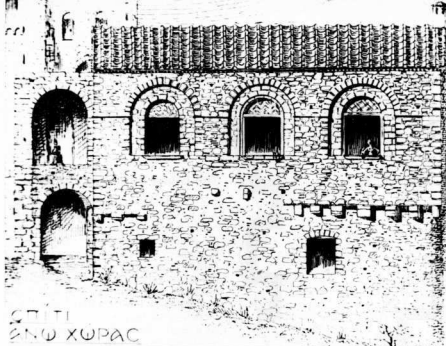
Ένα σπίτι στήν Κωνσταντινούπολη, πού κατά τόν L. de Βαυλιέ είναι βυζαντινό, φαίνεται τών χρόνων τής τουρκοκρατίας, άν και ή μορφή του πλησιάζει αυτήν πού έχουν τά σπίτια του Μυστρά (είκ. 13).

Έξέταση τών επιμέρους στοιχείων ενός βυζαντινού σπιτιού

Ή πρόσψη: Στά χρόνια τής άκμης οι προσόψεις πρέπει νά ήταν ιδιαίτερα φροντισμένες. Τά ποικίλα συστήματα δομής, οι όρθομαρμαρώσεις, τά χρώματα, τά ψηφιδωτά, θά έδιναν εύχάριστη εικόνα στούς δρόμους. Ή παράδοση αυτή συνεχίστηκε και μετά τό 1000, άφού ό Ιστορικός Νικήτας Χωνιάτης (1150-1213) γράφει ότι οι τοίχοι τών σπιτιών ήταν «χρώμασι διηνηθισμένοι». Ήχνη χρωματιστής διακόσμησης σέ προσόψεις σπιτιών του Μυστρά πείθουν γι' αυτό (είκ. 14).

Ή αύλή: Άν κρίνουμε από τήν κάτψη του σπιτιού τής Θεσσαλονίκης, ή ρωμαϊκή άντίληψη του χώρου, στήν





πρωτοχριστιανική περίοδο, είναι εμφανής. Λειτουργεί ακόμη η εσωτερική αύλη με τούς χώρους γύρω της και ο κήπος. Ή συγκέντρωση, όμως, του πληθυσμού στα άστικά κέντρα, σε μεταγενέστερη εποχή, δέν επέτρεπε τήν πολυτέλεια μιάς τέτοιας ανάπτυξης του χώρου (Μυστράς).

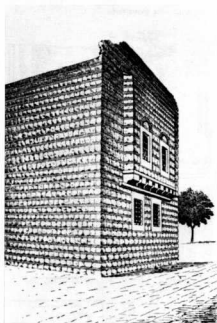
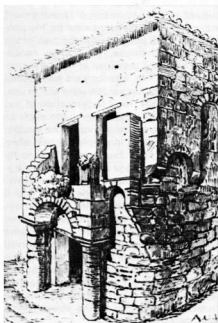
Οι όροφοι: Για τή τριώροφη, τετραώροφη και πενταώροφη σπίτια έχουμε ήδη κάνει λόγο. Ο κύριος όμως πληθυσμός ζούσε σε σπίτια χαμόγεων ή στην καλύτερη περίπτωση, σε σπίτια δίπατον ή άνωγειοκάτωγων.

Οι εξώστες: Αυτόνομη είναι ότι τό «χαμόγεων σπίτιν» δέν είχε αυτή τήν πολυτέλεια, όπως τό δίπατα και τρίπατα σπίτια. Στόν Μυστρά έχουμε καλά δείγματα εξωστών, ήλιακων μέ τό βυζαντινό δρο, που καλύπτουν ύποκειμένους χώρους του σπιτιού.

Τό τρικλιναρί και τή δωμάτια: Τό τρικλινο ή τρικλιναρί ήταν ή κύρια αίθουσα του σπιτιού, από υπό τόν 12ο αϊ. και μετά αναφέρεται και ως σάλα. Άνάλογα μέ τή θέση του σε κάποιον από τούς όρόφους του σπιτιού, όνομαζόταν χαμοτρικιλικος ή άνωγειων τρικλιναρίν. Ήταν χώρος τών άντρών, ενώ γιά τίς γυναίκες ύπήρχαν δωμάτια «εις τή ένδοτερα τών οικημάτων», τή λεγόμενα ματρωνίκια. Γύρω από τό τρικλιναρί ύπήρχαν τή δωμάτια ή κουβούκλια ή κοιτώνες και οι υπόλοιποι χώροι, (εικ. 15, 16) δηλαδή τό μαγειρείον, ή τραπεζαρία, τό άριστήριον ή συμπόσιον κατά τούς βυζαντινούς, και ό άπόπατος. Άργότερα, όταν τό βυζαντινό σπίτι συμπτύσσεται, τό τρικλιναρί ύποκαθιστά τούς περισσότερους από τούς παραπάνω χώρους. Γίνεται καθιστικό, ύπνοδωμάτιο και κουζίνα.

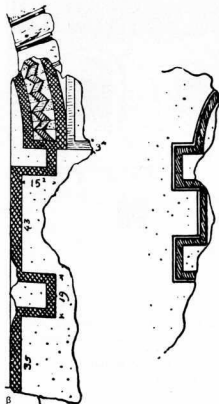
ΣΠΙΤΙ
ΕΝΩ ΧΥΡΑΣ

10. Πρόσψη σπιτιού στόν Μυστρά.
11. Σπίτι πάνω από δρόμο του Μυστρά. Ή διόδος άνομαζόταν «διαβτικόν».
12. Μικρό σπίτι του Μυστρά.
13. Σπίτι στην Κωνσταντινούπολη.

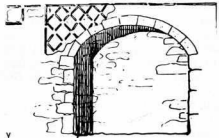


Βιβλιογραφία

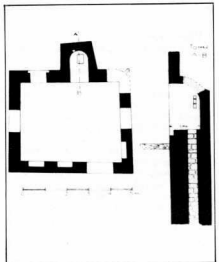
- L. DE BAYLIE, L'habitation byzantine, Paris 1902
 CH. BOURAS, "City and Village: Urban Design and Architecture", Akten des XVI internationalen Byzantinistenkongress, Jahrbuch der Oesterreichischen Byzantinistik, 31/2 (1981), σελ. 611-653.
 Φ. ΚΟΥΚΟΥΛΕΣ, Βυζαντινών Βίος και πολιτισμός, τ. Δ', Άθήνα 1951.
 V. LEVTCHEKHO, Byzance des origines á 1453, Paris 1949.
 A. ΟΡΑΝΑΔΟΣ, «Τά άστικά σπίτια του Μυστρά», Άρχείον Βυζαντινών Μνημείων 'Ελλάδος, Γ' (1937), σελ. 53 κέ.
 G. OSTROGORSKY, Geschichte des byzantinischen Staates, München 1963.
 Ν. ΣΒΟΡΩΝΟΣ, Έπισκόπησις τής νεοέλληνης ιστορίας, Άθήνα 1981.



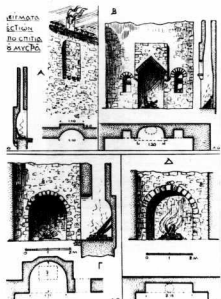
14. α) Διακόσμηση με πλίνθους σε παράθυρο. β) Ζωγραφιστή διακόσμηση σε πρόσοψη σπιτιού. γ) Κεραμοπλαστική διακόσμηση σε προσόψεις σπιτιών.



15. Χώρος αποχωρητηρίου (-ἀπόπατος), κάτω-ψη και τομή.



16. Έστια (ή παραστία ή πυροστία), αποτελούσε τον ζωτικό χώρο του σπιτιού στά όψιμα βυζαντινά χρόνια. Έξασφάλιζε τη θέρμανση και το ψήσιμο του φαγητού.



The Urban Byzantine House

The foundation of Constantinople in 324 A.D. by Constantine I on the basis of economic and political criteria symbolized the official recognition of the economic supremacy of the East. Already in the 6th century Constantinople had become a universal economic center, a position kept until the 12th century. The wealth accumulated in the byzantine capital was incredible for its time.

As a result, the display of wealth and power found its best expression in luxurious houses.

The cities, as far as we know, display in general, the strict town-planning of the roman tradition. The urban houses had often two, three or even four stories. The recent discovery of an early christian house in Thessaloniki (fig. 1), which according to the present data must have been used from the 5th to the 9th century, proves valid the above remark.

A quite complicated legislation decreed the building regulations as far as the formation of the facade and the relation of neighbouring houses were concerned. The construction materials must have been cheap, that is stones, mud and wood, since fire has perished almost everything in these buildings.

The cheap urban buildings reflected the bad economic situation. **The facade:** in the years of prosperity special attention must have been paid to the house facades. The various construction methods and the marbles colours and mosaics employed for the decoration of facades must have created a pleasant view for the people. **The yard:** judging from the plan of the Thessaloniki house, the roman conception of space prevailed in the early christian years. The interior yard surrounded by rooms and the garden were still in use. Later, however, the concentration of too many people in the cities made such an expansion in space a luxury. **The stories:** most people lived in simple houses, while the two, three or four-storied houses remained the privilege of the rich and the aristocracy. **The rooms:** the "triclinium" was the main room of the house and it was used only by the males of the family. Around this core were arranged the other rooms of the house. Some of them were exclusively used by women, other served the everyday needs of the people, like the kitchen, the dining-room, the closet etc. Later, when the space of the byzantine house shrank, the triclinium became the substitute for more of the above rooms and their functions.