

# ΟΙΚΙΣΜΟΙ ΚΑΙ ΟΙΚΗΜΑΤΑ ΤΗΣ ΙΜΒΡΟΥ

Η ΠΡΟΣΤΑΣΙΑ ΚΑΙ Η ΑΝΑΔΕΙΞΗ ΤΟΥΣ

ΓΙΑΝΝΑΚΗΣ ΓΙΑΝΝΗΣ  
ΑΡΧΙΤΕΚΤΩΝ

ΕΤΑΙΡΙΑ ΜΕΛΕΤΗΣ ΙΜΒΡΟΥ ΚΑΙ ΤΕΝΕΔΟΥ – ΘΕΣΣΑΛΟΝΙΚΗ 2019



# ΟΙΚΙΣΜΟΙ ΚΑΙ ΟΙΚΗΜΑΤΑ ΤΗΣ ΙΜΒΡΟΥ

Η ΠΡΟΣΤΑΣΙΑ ΚΑΙ Η ΑΝΑΔΕΙΞΗ ΤΟΥΣ

ΓΙΑΝΝΑΚΗΣ ΓΙΑΝΝΗΣ  
ΑΡΧΙΤΕΚΤΩΝ

Οικισμοί και οικήματα της Ίμβρου, η προστασία και η ανάδειξή τους  
Γιάννης Γιαννάκης

ISBN 978-960-86328-6-8

Copyright © 2019 ΕΤΑΙΡΙΑ ΜΕΛΕΤΗΣ ΙΜΒΡΟΥ ΚΑΙ ΤΗΝΕΔΟΥ

Σχεδιασμός: Βάση Σίνοου

Χάρτης σελ.2: Future Perfect at Sunrisederivative/ Wikimedia Commons/CC-BY-SA-3.0.  
φωτογραφίες: Γιάννης Γιαννάκης, Γιώργος Ξενός

Απαγορεύεται η αναδημοσίευση ή η αναπαραγωγή μέρους ή όλου του παρόντος βιβλίου,  
με οποιοδήποτε μέσο, χωρίς την γραπτή άδεια του εκδότη.

ΕΤΑΙΡΙΑ ΜΕΛΕΤΗΣ ΙΜΒΡΟΥ ΚΑΙ ΤΗΝΕΔΟΥ – ΘΕΣΣΑΛΟΝΙΚΗ 2019

Ἐπισημοποιήθηκε μετὰ τὴν ἐπισημοποίηση τῆς ἑλληνικῆς γλώσσας καὶ ἀποτελεῖ προῖον ἐπισταμένης μελέτης καὶ εἰλικρινούς της διὰ τὴν κοινὴν ἡμῶν ἰδιαιτέραν πατρίδα.

Τῷ Ἐντιμωτάτῳ κυρίῳ Ἰωάννῃ Γιαννάκη, Προέδρῳ τῆς Ἑταιρίας Μεταφραστῶν καὶ Τεχνῶν, τέκνῳ τῆς ἡμῶν Μετριοτήτος ἐν Κυρίῳ ἀγαπητῷ, χάριν εὐχὴν παρὰ Θεοῦ.

Ἀναπακρινόμενοι εἰς τὸ αἶτημα ὑμῶν, ἀσμένως προλογίζομεν τὸ παρὸν ἔργον ὡς ἐπισημοποιήσασθαι τὴν ἑλληνικὴν γλῶσσάν σου καὶ ἀποτελεῖ προῖον ἐπισταμένης μελέτης καὶ εἰλικρινούς της διὰ τὴν κοινὴν ἡμῶν ἰδιαιτέραν πατρίδα.

Ἐπισημοποιούμεν καὶ ἐπαινοῦμεν πᾶσαν πρωτοβουλίαν, ἢ ὅποια συμβάλλει εἰς τὴν καταγραφὴν καὶ τὴν προβολὴν τῆς ἱστορίας καὶ τοῦ πολιτισμικοῦ πλοῦτος τῆς πατρίδος, ὅστε αἱ ἐπερχόμεναι γενεαὶ νὰ γνωρίζουν καὶ νὰ ἐνθυμῶνται τὰ κατορθώματα, τὸ ἦθος καὶ τὸν πολιτισμὸν, τὰς παραδόσεις καὶ τὰς ἀξίας τῶν προγόνων μας διὰ τῶν ὁποίων οὗτοι ἐξέφρασαν δημιουργικῶς καὶ διέσωσαν τὴν ταυτότητα τῆς πατρίδος.

Ἡ ἀνὰ χεῖρας ἀξιόλογος μελέτη εἶναι κατάθεσις ψυχῆς ἑνὸς γνησίου ἀξίου τέκνου τῆς Ἱμβροῦ, ἑνὸς λογιῶν Γλυκιανοῦ καὶ ταλαντούχου ἀρχιτέκτονος ὁποῖος ἐθεσεν ὡς σκοπὸν τῆς ζωῆς του τὴν διάσωσιν τοῦ πολιτισμοῦ τῆς Ἱμβροῦ ὅπως αὐτὸς ἐκφράζεται διὰ μέσου τῶν οἰκημάτων καὶ τῶν οἰκισμῶν, τῆς «φιλίας» δηλοῦν τοῦ ἀνθρώπου μέσα εἰς τὴν φύσιν, ἢ ὅποια ἀποτυπώνει τὸν τρόπον τῆς κοινωνίας καὶ ἐπικοινωνίας τῶν κατοίκων τῆς νήσου.

Δοξάζομεν τὸν ἀγαθοπάροχον Θεόν, τὸν ἀξιώσαντα ἡμᾶς τοὺς Ἱμβριώτες μετὰ τὰς ὀδυνηρὰς περιπετείας τῶν τελευταίων δεκαετιῶν, νὰ ζήσωμεν ἐπιβίωσιν καὶ ἐπιβίωσιν τῶν σχολείων μας, τὴν κορωνίδα ὅλων τῶν προσφάτων θεῶν ἐξελίξωμεν εἰς τὸ Ἱμβριακὸν ζήτημα. Οφείλομεν ὅλοι ἡμεῖς χάριτας εἰς τοὺς ἐπιβίωσιν καὶ κοπιῶσαντας διὰ τὴν ἀναγέννησιν τῆς Ἱμβροῦ, ἢ ὅποια ἀναπτύσσεται εἰς τὴν ἐλπίδα μας δι' ἐν ἀκόμῃ καλλίτερον μέλλον.

Κατακλείοντες τὸ προλογικὸν τοῦτο σημείωμα, συγχαίρομεν ἀπᾶς ἐπὶ τὴν ὑμετέραν Ἐντιμότητα διὰ τὴν ἀνεκτίμητον συμβολὴν αὐτῆς εἰς τὴν διάσωσιν τοῦ πολιτισμοῦ τῆς Ἱμβροῦ καὶ καλοῦμεν τοὺς ἀπανταχοῦ συμπατριώτας μας νὰ μελετήσουν τὸ παρὸν σπουδαῖον ἔργον, νὰ τὸ συστήσουν καὶ νὰ τὸ διαδώσουν, καθ' ὅσον ὁ αἰωνόβιος πολιτισμὸς τῶν Ἱμβριῶν, ἐκφρασις φιλοθεΐας, ἀνθρωπίνου μέτρου, ἀλληλεγγύης καὶ ἀγάπης πρὸς τὴν φύσιν, ἐμπειρικλεῖ ἀξίας πανανθρωπίνους.

Ἐπὶ δὲ τούτοις, ἀπονέμομεν ὑμῖν τὰς πατρικὰς ἡμῶν εὐχὰς καὶ τὴν Πατριαρχικὴν ἡμῶν εὐλογία, ἐπικαλούμενοι ἐφ' ὑμᾶς τὴν ζεῖδωρον χάριν καὶ τὸ ἀμέτρητον ἔλεος τοῦ ἐν Τριάδι Θεοῦ.

Ἰβρί, Δεκεμβρίου 1971

Ἐπισημοποιήθηκε μετὰ τὴν ἐπισημοποίηση τῆς ἑλληνικῆς γλώσσας καὶ ἀποτελεῖ προῖον ἐπισταμένης μελέτης καὶ εἰλικρινούς της διὰ τὴν κοινὴν ἡμῶν ἰδιαιτέραν πατρίδα.

## Αντί προλόγου

Οι «Οικισμοί και οικήματα της Ίμβρου», θεωρούμε ότι αποτελούν μια σύντομη αλλά ολοκληρωμένη προσπάθεια καταγραφής και κυρίως ερμηνείας της εξέλιξης του δομημένου χώρου, ο οποίος συνδέεται άμεσα και διαχρονικά με την ύπαρξη και τις δραστηριότητες του ανθρώπου πάνω στο νησί. Οι οικιστικοί σχηματισμοί της Ίμβρου, όπως και τα μεμονωμένα οικήματα, που συναντάμε διάσπαρτα, δεν είναι ανεξάρτητα από τις ανάγκες, τα έθιμα, τα πιστεύω, την αισθητική αλλά και την διανοητική δυναμικότητα των ανθρώπων που τα δημιούργησαν. Συνδεδεμένα άμεσα με τα καθημερινά τους προβλήματα, καθώς και την οικονομική και κοινωνική τους οργάνωση, προσδιορίζαν και εξακολουθούν να προσδιορίζουν μέχρι σήμερα, την δομική τους εξέλιξη.

Η συγκεκριμένη προσέγγιση, εξαιτίας της περιορισμένης της έκτασης, είναι αδύνατον να θέσει όλα τα προβλήματα, ούτε

να απαντήσει στα επί μέρους ερωτήματα, που ενδεχομένως θα προκαλέσει σε έναν καλοπροαίρετο αναγνώστη. Αποτελεί όμως μια βασική προσπάθεια αποκρυπτογράφησης των ανθρώπινων δημιουργημάτων μέσα από μία συμβατική ισορροπία μεταξύ λόγου, εικόνας και σχεδίων. Ταυτόχρονα φιλοδοξεί μέσα στο παραπάνω πλαίσιο, να επιστημάνει ότι ο χώρος που βλέπουμε, δεν είναι μόνο αυτός που αντιλαμβανόμαστε με τις αισθήσεις μας. Είναι και αυτός που ξετυλίγει τους στοχασμούς και τα ερωτήματα για τη ζωή, όπως και αυτός που ενεργοποιεί τις σχέσεις των ανθρώπων και τα συναισθήματα. Είναι όλα αυτά τα εξαισία -υλικά και άυλα- που με κάθε τρόπο πρέπει να τα διατηρήσουμε και να τα σώσουμε.

Η σύντομη αυτή εργασία, δεν θα μπορούσε να ολοκληρωθεί χωρίς την γενικότερη ανοχή και υποστήριξη της οικογενείας μου και ιδιαίτερα της συζύγου μου,

τους οποίους θερμά ευχαριστώ. Ευχαριστίες επίσης οφείλω στον φίλο και εκλεκτό μέλος της ΕΜΠ Δρα Χριστόφορο Σωφρονίου, Άρχοντα Υπομνηματογράφου της Μ.τ.Χ.Ε. για την οικονομική υποστήριξη της έκδοσης, καθώς και στον φίλο και συνοδοιπόρο επί μακρόν στα ιμβριακά θέματα, κ. Γιώργο Ξεινό, Άρχοντα Προστάτη των Γραμμάτων της Μ.τ.Χ.Ε. για την συνεισφορά του, στην άρτια διαμόρφωση και παρουσίαση αυτού του πονήματος.

Ιδιαίτερη τιμή αποτελεί το «προλογικόν σημείωμα» του Οικουμενικού Πατριάρχη κ. Βαρθολομαίου, ο οποίος με περισσή αγάπη και ενδιαφέρον, ανταποκριθίκε άμεσα στο αίτημα και με πολύ σοφό και περιεκτικό λόγο επιβεβαιώνει για μια ακόμη φορά, την υπέρμετρη αγάπη Του, για οτιδήποτε αφορά, τη μικρή μας Πατρίδα.

**Ο Συγγραφέας**

Ο Γιάννης Γιαννάκης γεννήθηκε στο Γλυκύ της Ίμβρου το 1955. Σπούδασε αρχιτεκτονική στην πολυτεχνική σχολή του Α.Π.Θ. Είναι υπάλληλος του Υπουργείου Πολιτισμού με βαθμό τμηματάρχη και αντικείμενο εργασίας την προστασία και ανάδειξη ιστορικών και αρχαιολογικών χώρων και μνημείων.

Διατέλεσε επί πολλά χρόνια μέλος, γενικός γραμματέας και αντιπρόεδρος των Δ.Σ. της Ιμβριακής Ένωσης, ενώ υπήρξε από τα ιδρυτικά μέλη της Εταιρίας Μελέτης Ίμβρου και Τενέδου στην οποία σήμερα είναι πρόεδρος. Ιδιαίτερη ενασχόληση του αποτελεί η αρχιτεκτονική κληρονομιά του νησιού, και η γενικότερη πολιτισμική του παράδοση.

## Σύντομο ιστορικό

Η Ίμβρος είναι νησί του Β.Α. Αιγαίου, στο στόμιο των στενών των Δαρδανελίων και έχει έκταση 285 τετρ. χιλιόμετρα.

Η σημαντικότετη γεωστρατηγική της θέση, διαδραμάτισε καθοριστικό ρόλο στη διαμόρφωση της ιστορικής της πορείας, με αποτέλεσμα να καταλειφθεί πολλές φορές και από πολλούς (Πέρσες, Ρωμαίους, Ενετούς, Βυζαντινούς, Γενοβέζους, Οθωμανούς) οι οποίοι, κατά κανόνα συμβίωναν με τους ντόπιους, σεβόμενοι τους ανθρώπους και τον πολιτισμό τους. Σημαντικός παράγοντας στη διαδικασία αυτή υπήρξε, εκτός από την εργατικότητα, ο φιλειρηνικός, συναινετικός και ευπροσάρμοστος χαρακτήρας των Ιμβριών, που επέβαλε η ιστορική τους μοίρα: να επιβιώνουν, για χιλιάδες χρόνια, μέσα σε δύσκολες και ευμετάβλητες κοινωνικοπολιτικές καταστάσεις.

Η αρχιτεκτονική άρρηκτα συνδεδεμένη και προσαρμοσμένη, και αυτή, στα παραπάνω δεδομένα, αποτελεί την απόλυτη έκφραση του ψυχικού πλούτου και των καθημερινών αναγκών τους.

Η τελευταία φάση της μακράιωνης ιστορικής τους διαδρομής διαμορφώθηκε με τη συνθήκη της Λωζάννης το 1923. Με βάση το άρθρο 14 της συνθήκης αυτής, η Ίμβρος όπως και η Τένεδος,

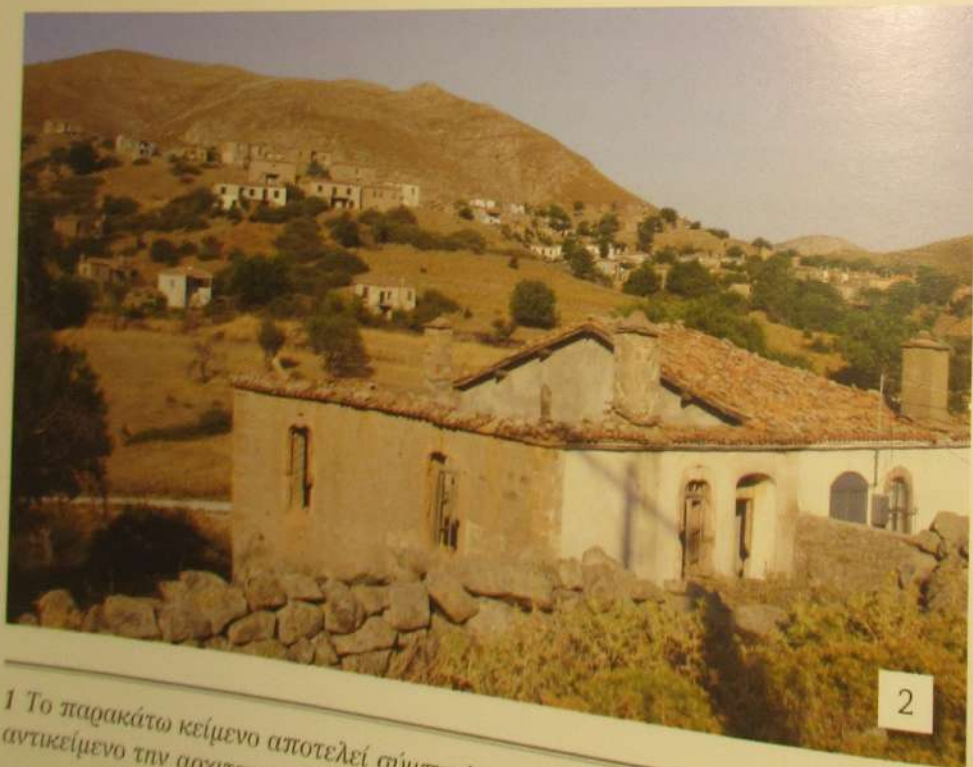


παραχωρούνται στην Τουρκία με συγκεκριμένους όρους, που αφορούν την προστασία της περιουσίας, της θρησκείας, της γλώσσας και παιδείας των κατοίκων, και επιβάλλουν ειδικό καθεστώς "αυτοδιοίκησης".

Σήμερα εκτός από τα χωριά των γηγενών κατοίκων, υπάρχουν και νέοι οικισμοί που χωροθετήθηκαν σταδιακά σε διάφορα σημεία του νησιού, για την εγκατάσταση των νέων εποίκων από διάφορες περιοχές της Τουρκίας. Η γεωμορφολογική και η πληθυσμιακή αλλοίωση, όσο και η πολεοδομική και η αρχιτεκτονική διαφοροποίηση που προκλήθηκε από τις επεμβάσεις αυτές, είναι προφανείς.

Όσον αφορά το όνομα της Ίμβρου, αυτό προέρχεται από τον αρχαίο προελληνικό θεό Ίμβραμο, που συμβόλιζε την γονιμότητα της γης και ιστορικά αναφέρεται για πρώτη φορά, στα Ομηρικά έπη. Κατά την αρχαιότητα η Ίμβρος υπήρξε «Δίμιος Αθηναίων ο εν Ίμβρω» και σημαντικό κέντρο λατρείας των Καβείρων, μαζί με τα διπλανά νησιά της Λήμνου και της Σαμοθράκης. Διάσπαρτα ιστορικά και αρχαιολογικά κατάλοιπα όλων των ανωτέρω περιόδων υπάρχουν στο νησί και αναμένουν την αποκάλυψη, την προστασία και την ανάδειξη τους.

Πολεοδομικός ιστός και οικήματα της 'Ιμβρου<sup>1</sup>



Στην 'Ιμβρο υπάρχουν επτά παλαιοί οικισμοί, τους οποίους οι περισσότεροι κάτοικοί τους αναγκάστηκαν να εγκαταλείψουν εξαιτίας των άδικων και εξοντωτικών μέτρων που έλαβαν οι κρατικές αρχές από το 1963 και μετά. Η κατάσταση επιδεινώθηκε ακόμη περισσότερο το 1974, εξαιτίας του Κυπριακού ζητήματος με αποτέλεσμα την σχεδόν ολοκληρωτική εγκατάλειψη των χωριών από το γηγενή πληθυσμό.

Σήμερα, περιδιαβαίνοντας κανείς μέσα στα χαλάσματα, μπορεί να διαισθανθεί και να αναπλάσει έστω και νοερά, ψήγματα της κοινωνικής και οικογενειακής ζωής αποτυπωμένα στις ξερολιθιές «ανάσες» των απόντων κατοίκων των χωριών μας (Εικ.1,2).

Οι πρώτες ενδείξεις δημιουργίας των οικισμών αυτών συνδέονται με την ανάγκη της νησιώτικης κοινωνίας να προφυλαχθεί από τον κίνδυνο της πειρατείας που στη διάρκεια του 17ου και 18ου αιώνα λυμαίνονταν το Αιγαίο. Από τα σημερινά επτά χωριά του νησιού, ένα μόνο είναι παραθαλάσσιο, το Κάστρο (Εικ.3). Το χωριό αυτό επιβιώνει στην ίδια θέση, (προστατευόμενο ίσως και από τα τείχη του) από τα αρχαϊκά χρόνια μέχρι

1 Το παρακάτω κείμενο αποτελεί σύμπτυξη ανακοινώσεων που έγιναν κατά καιρούς, σε Αθήνα και Θεσσαλονίκη, με αντικείμενο την αρχιτεκτονική και γενικότερα τη διαχείριση της πολιτιστικής κληρονομιάς του νησιού.  
2 Κάστρο (Kaleköy), Γλυκί (Bademli), Παναγιά (Çınarlı) [πρωτεύουσα], Ευλάμπιο (Yenimahalle), Άγιοι Θεόδωροι (Zeytinli), Αγγίδια (Tereköy), Σχοινοῦδι (Dereköy).

σήμερα. Τα υπόλοιπα 6 που δημιουργούνται περίπου κατά την ίδια περίοδο (μέσα 17ου αιώνα) είναι χωροθετημένα μακριά από τη θάλασσα, προφυλαγμένα πίσω και ανάμεσα από υψηλούς κατάφυτους λόφους και ρεματιές.

Ονομασίες και ίχνη παλαιότερης κατοίκησης (οικισμών) σώζονται σε διάφορες περιοχές του νησιού, χωρίς όμως οι θέσεις αυτές, να έχουν ταυτιστεί με συγκεκριμένες τοποθεσίες και ονόματα.<sup>3</sup>

Ο γεωφυσικός χαρακτήρας της Ίμβρου, συμπεριλαμβανομένων και των συνθηκών ηλιασμού, αερισμού, υγρασίας, καθώς και η ποιότητα των νερών και των εκμεταλλεύσιμων γαιών της κάθε περιοχής, διαδραμάτισε καθοριστικό ρόλο στη μορφή και στον τρόπο ανάπτυξης των οικισμών αυτών. Εκτός από την τοποθεσία, σπουδαίο ρόλο έπαιξε και το κοινωνικό-ιστορικό υπόβαθρο, όπως οι παραδόσεις, οι δοξασίες και τα πιστεύω, καθορίζοντας τις πραγματικές ανάγκες επιβίωσης των κατοίκων, επηρεάζοντας τις ανθρώπινες σχέσεις και συμπεριφορές.

Οι οικισμοί της Ίμβρου δεν ήταν οχυρωμένοι, όμως τα σπίτια μαζί με τα προσκτίσματα και τους μαντρότοιχους («πέριουρες»



3



4

από το περί-ορίζω), παλιότερα ψηλότεροι και στη συνέχεια χαμηλότεροι, όριζαν εσωτερικές κλειστές αυλές σημαίνοντας ενδεχομένως την ανάγκη

της ασφάλειας και ενίοτε εκφράζοντας κάποια ιδιόμορφη εσωστρέφεια των κατοίκων της, εξαιτίας και της κλειστής οικιακής οικονομίας (Εικ.4).

<sup>3</sup> Αναφορές στη χωροθέτηση των χωριών της Ίμβρου περιέχονται στο πόνημα των Μουστοξύδη Α., - Κουτλουμουσιανού Β., *Ιστορικό υπόμνημα για την Ίμβρο 1845, επανέκδοση του Συλλόγου Προστασίας, Αλληλεγγύης και Βιώσιμης Ανάπτυξης, Γκιοκτσέαντα - Ίμβρος, Istanbul 2010.*



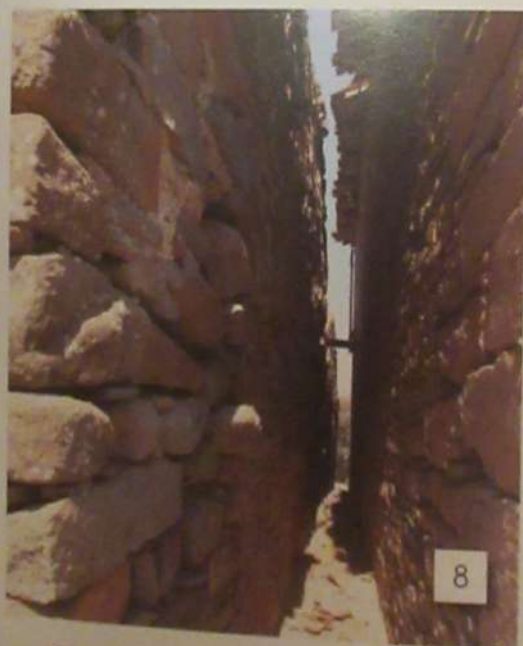
5



6



7



8

Οι δρόμοι που διασχίζουν τους οικισμούς έχουν ακανόνιστο σχήμα, είναι μεταβλητού πλάτους και ορίζονται από τα όμορα κτίσματα και τους μαντρότοιχους. Δεν διακρίνονται για τη γεωμετρική τους καθαρότητα, καθώς ακολουθούν την πιο οικονομική

λύση οι οποία συνδυάζει τη ελάχιστη δυνατή επέμβαση πάνω στο τοπίο και την άμεση ικανοποίηση των πιο βασικών αναγκών, που ήταν αυτές της προσπέλασης, στάσης, συγκέντρωσης και επικοινωνίας μεταξύ των κατοίκων. Οι δρόμοι είναι συνήθως λιθόστρωτοι (καλντερίμι) με ελαφρά κλίση προς το κέντρο του πλάτους τους για την απορροή των υδάτων (Εικ.5.6). Εκτός των κεντρικών δρόμων, μεταξύ των πυκνοδομημένων σπιτιών υπήρχαν συχνά δευτερεύουσας σημασίας, στενά περάσματα τα λεγόμενα «σοκοτιά», ή «στενάδια», τα οποία επέτρεπαν τη διέλευση ενός ανθρώπου, αφού προοριζόνταν κυρίως, για την απορροή των ομβρίων, τον ορισμό της ιδιοκτησίας και τη δημιουργία ρευστού αέρος προς τις αυλές (Εικ.7.8).



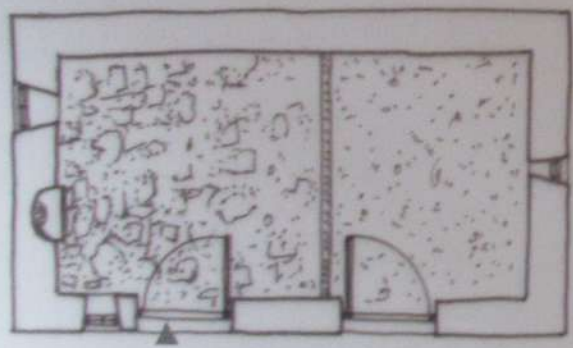
Οι πλατείες (πλατιώματα) βρίσκονται συνήθως στο κέντρο του οικισμού, δεν έχουν συγκεκριμένο μέγεθος και σχήμα, ούτε ιδιαίτερα μορφολογικά χαρακτηριστικά (Εικ.9).

Εκεί χωροθετούνταν και εκδηλώνονταν οι στοιχειώδεις εμπορικές, κοινωνικές, καθώς και οι διοικητικές δραστηριότητες του οικισμού. Πλατιώματα εντοπίζονται και σε μη κεντρικές περιοχές, όταν συγκεντρώνουν ή περικλείουν χρήσεις και λειτουργίες με ιδιαίτερη βαρύτητα (εκκλησία, βρύση, καφενείο, σχολείο, κτλ.) (Εικ.10). Σημειώτέον ότι ανάλογης σημασίας περιοχές, καθώς και ορισμένα σημεία κεντρικών δρόμων, φωτιζόνταν τη νύχτα με φανάρια πετρελαίου ή λαδιού, την επιμέλεια των οποίων είχε υπάλληλος της κοινότητας.



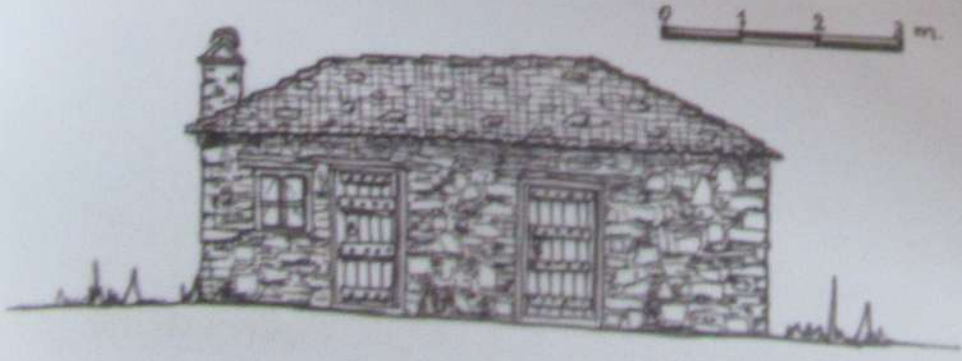


Τα πρώτα κτίσματα ήταν μονόχωρες, χαμηλές, ισόγειες, πέτρινες καλύβες, με δίρριχτη ή μονόρριχτη στέγη και μικρά ανοίγματα, όπου αγαθά, άνθρωποι και ζώα συστεγάζονταν. (Παρατίθεται πίνακας με βασική τυπολογική εξέλιξη της κατοικίας, Πιν.1) Η αρχική οικιστική μονάδα (πρώτη μορφή κατοικίας) ήταν κατασκευασμένη από πέτρα, λάσπη και ξύλο, υλικά που βρίσκονταν σε αφθονία στο φυσικό περιβάλλον και είχε ελεύθερη διάταξη μέσα στο οικόπεδο, χωρίς να υπακούει σε συγκεκριμένο πολεοδομικό σχεδιασμό. Τα προβλήματα που έθεταν η φύση, ο χρόνος και οι ανάγκες αντιμετωπιζόνταν πάντα με οικονομία και σοφία από τους χρήστες, που τις περισσότερες φορές ήταν και κατασκευαστές του σπιτιού τους (Εικ.11).



Σχέδιο 1

ισόγειο

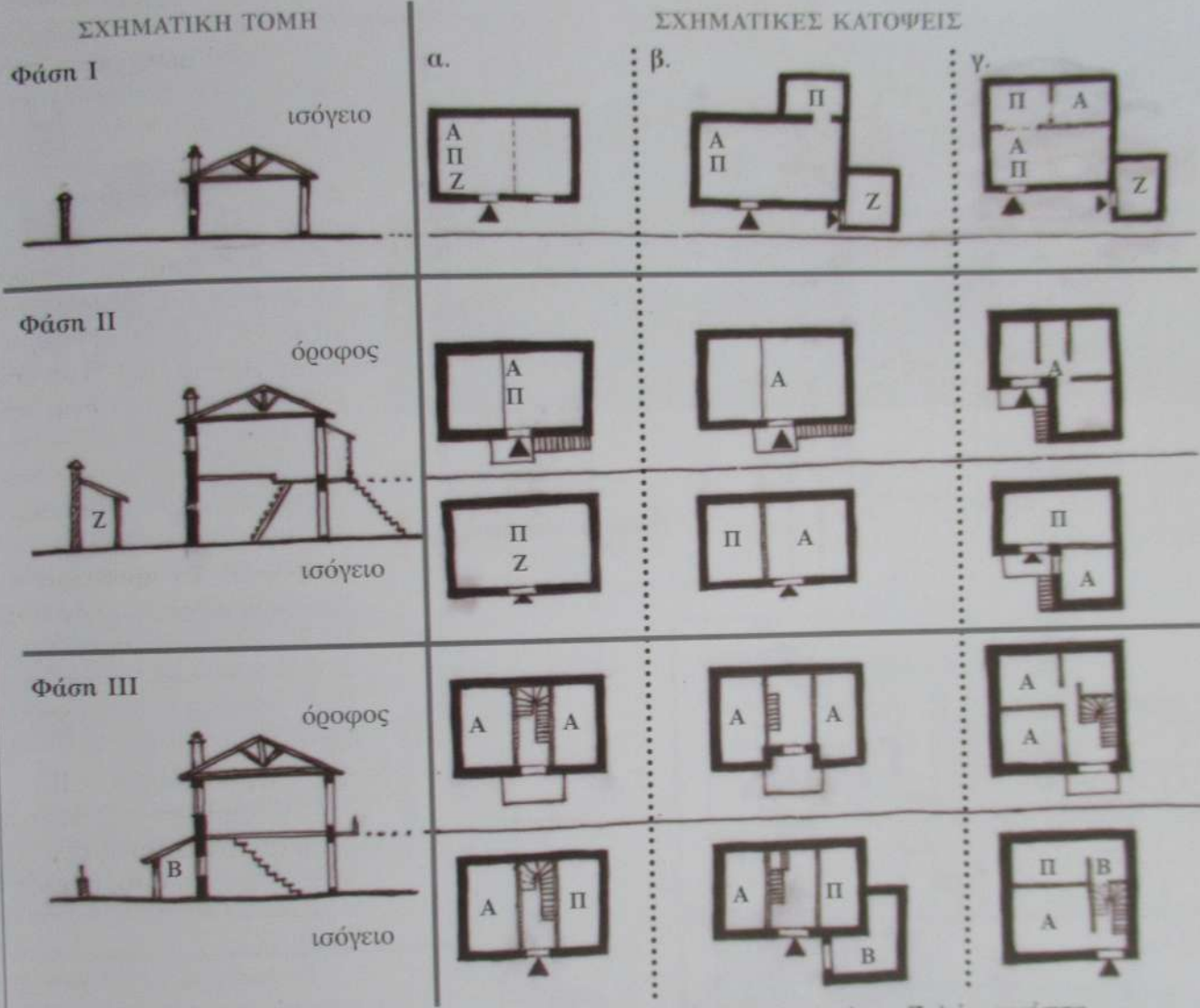


κύρια όψη

Ο σωστός προσανατολισμός (νοτιοανατολικός), η συμπαγής διάταξη του χώρου, οι ελάχιστες εξωτερικές επιφάνειες, τα υλικά με τις υψηλές θερμομονωτικές ιδιότητες, (πέτρα, λάσπη, ξύλο, άχυρο, φτέρη κ.τ.λ.), η αποφυγή των ρευμάτων με μικρά εσωτερικά και εξωτερικά ανοίγματα και τα σκούρα χρώματα (αποφυγή λευκού) δημιουργούν ικανοποιητικές συνθήκες διαμονής και διαβίωσης όλο το χρόνο (Πιν.1 φάση 1α).

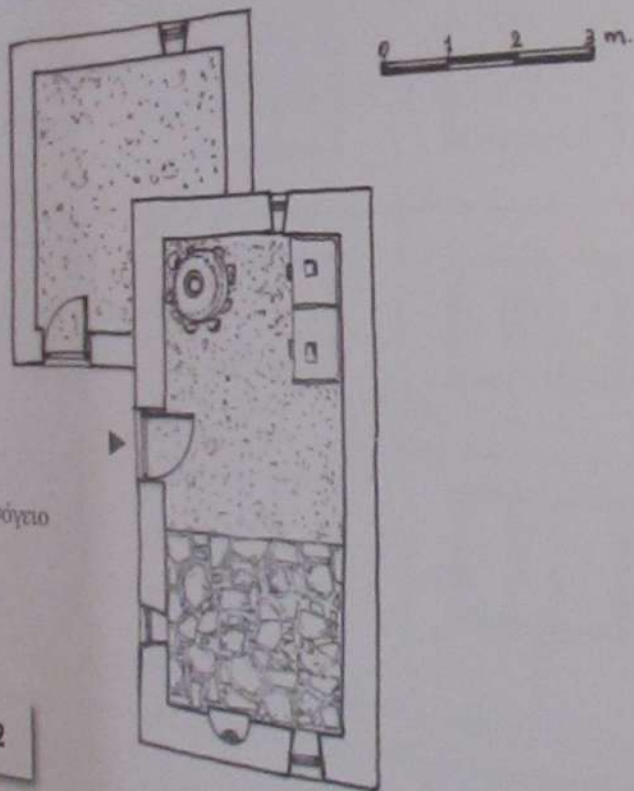
Σε γενικές γραμμές, αυτός ήταν ο αρχικός τύπος της κατοικίας, που σήμερα σπάνια συναντάται (Σχ.1).

# Πίνακας 1. ΓΕΝΙΚΕΣ ΟΙΚΟΔΟΜΙΚΕΣ ΦΑΣΕΙΣ (εξέλιξη της κατοικίας)

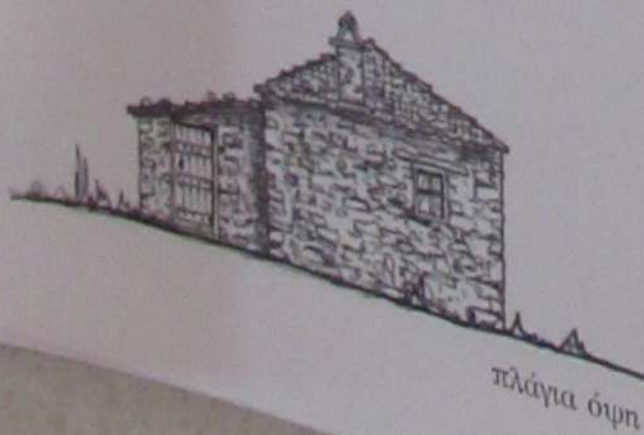


ΥΠΟΜΝΗΜΑ Α: άνθρωποι, Π: προϊόντα, Β: βοηθητικοί χώροι, Ζ: ζώα οικίσματα





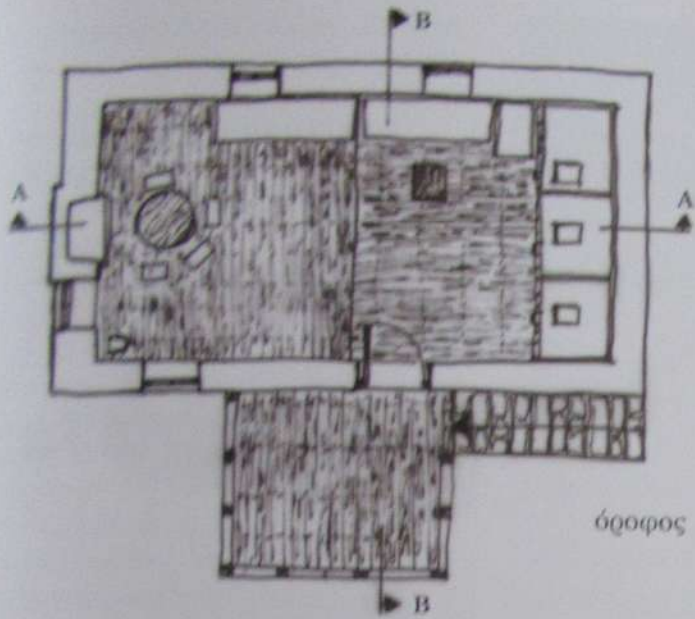
Σχέδιο 2



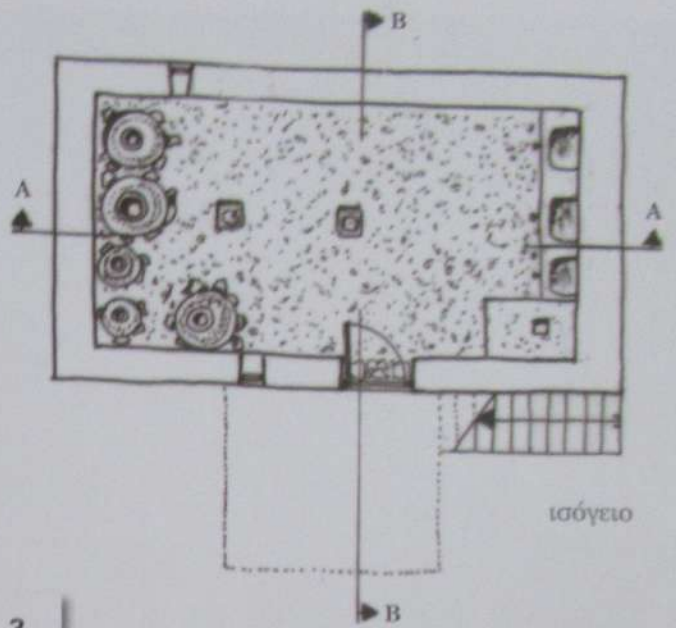
Η εξέλιξη της μορφής αυτής σχετίζεται με μία προσπάθεια διαχωρισμού και κατά πλάτος επέκτασης του οικήματος, για την αποτελεσματικότερη χρήση του και κυρίως για την ορθολογικότερη κατανομή ζώων, προϊόντων και ανθρώπων που, όπως ειπώθηκε, συνυπήρχαν στον ίδιο χώρο. Αυτό υλοποιείται με ελαφρά χωρίσματα που διαβαθμίζονται επί πλέον με υπερύψωση (~12 εκ.) του χώρου ύπνου και διαμονής από τον χώρο εισόδου και καθημερινής εργασίας (Σχ.2. Πιν.1, φάση Ιβ, γ). Η ανάγκη αυτής της πρακτικής για ορθολογικότερη αξιοποίηση του χώρου, ολοκληρώνεται και τελεοποιείται σε μία επόμενη φάση, με την κατασκευή διώροφου κεραμοσκεπούς κτίσματος και το καθ' ύψος διαχωρισμό ορισμένων χρήσεων και λειτουργιών (Πιν.1, φάση ΙΙ και ΙΙΙ).

Αυτός είναι ο γενικός τύπος διώροφων σπιτιών, που σε διάφορες παραλλαγές, απαντώνται σήμερα στα χωριά της Ίμβρου (Σχ.3-7).

Τα ζώα, με τα βασικά προϊόντα παραγωγής, περιορίζονται στο ισόγειο, ενώ οι άνθρωποι και τα απαραίτητα αγαθά για τη διατροφή τους χωροθετούνται στην ενιαία επιφάνεια του ορόφου. Ένα σκαλοπάτι (~12 εκ.) στο μέσον σχεδόν αυτής της ενιαίας επιφάνειας (κατάλοιπο ίσως της προηγούμενης φάσης) διαχωρίζει τις χρήσεις και διαμορφώνει το «πάνω» και το «κάτω» σπίτι, όπως το έλεγαν (Σχ.3). Μερικές

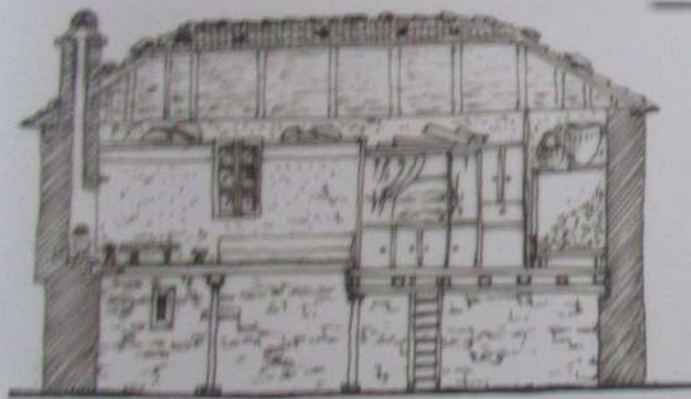


όροφος

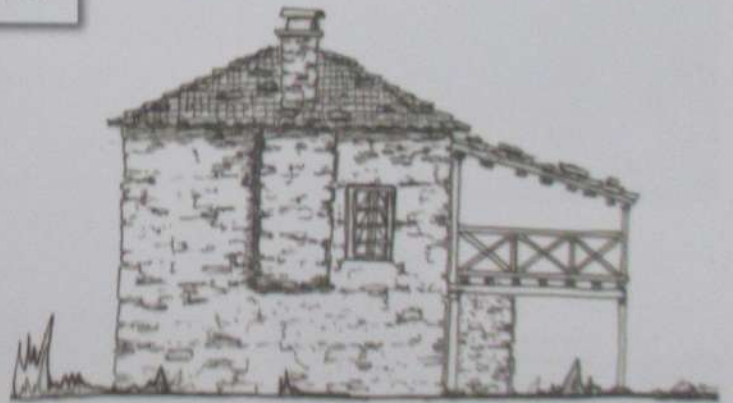


ισόγειο

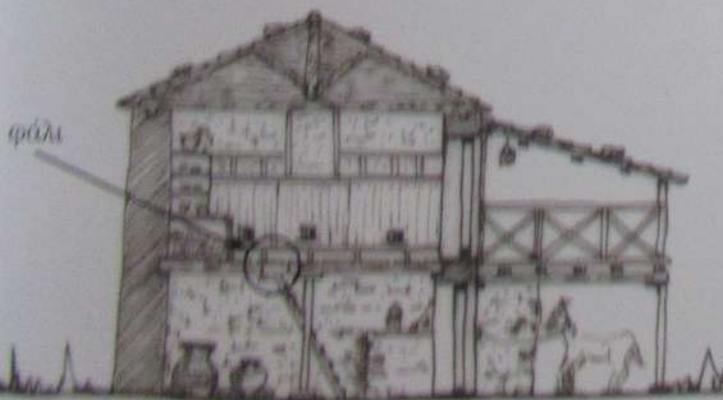
Σχέδιο 3



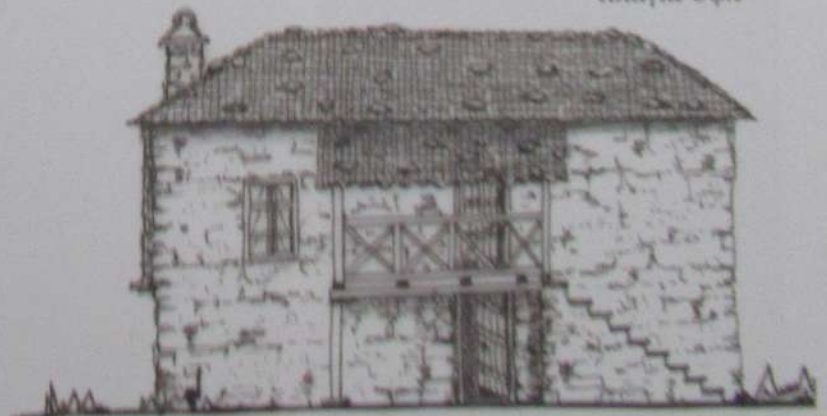
τομή ΑΑ'



πλάγια όψη



τομή ΒΒ'



κύρια όψη



φορές, και εξαιτίας των μικρών ανοιγμάτων, ο φωτισμός ενισχύεται και από φωταγωγούς «οπαία», που σαν στοιχειωμένα κατάλοιπα της προϊστορικής μνήμης, τοποθετούνται στην οροφή της στέγης «ανεφοριάδες» (Εικ.14).

Το διώροφο αυτό οίκημα με την κοινή στέγαση αλλά και την αυτονομία των λειτουργιών (ισόγειο, αποθήκη αγροικία – όροφος, κατοικία) ταυτίζεται



χρονικά με τη δημιουργία του πρώτου οργανωμένου οικιστικού πυρήνα.

Στη φάση αυτή η επικοινωνία με τον όροφο γίνεται από πέτρινη εξωτερική κλίμακα, η οποία καταλήγει στην είσοδο του σπιτιού, δια μέσου ενός στεγασμένου και διευρυμένου πλατύσκαλου, το οποίο ονομάζεται χαγιάτι. Το χαγιάτι, ανάλογα με τον προσανατολισμό, τις ανάγκες και τη διαθέσιμη επιφάνεια αυξομειώνεται, ενώ προστατευμένο (συνήθως με ξυλοκατασκευή) από τη μία ή από όλες τις πλευρές, μπορεί να μεταμορφωθεί και σε έναν επιπλέον χρηστικό χώρο. (προθάλαμος εισόδου, κουζίνα, τουαλέτα κ.τ.λ.) (Σχ.4, Πιν.1 φάση II γ) (Εικ.15,16,17).

Το πρόβλημα που προκύπτει από τη άμεση αποκοπή (απογείωση) των ανθρώπων από



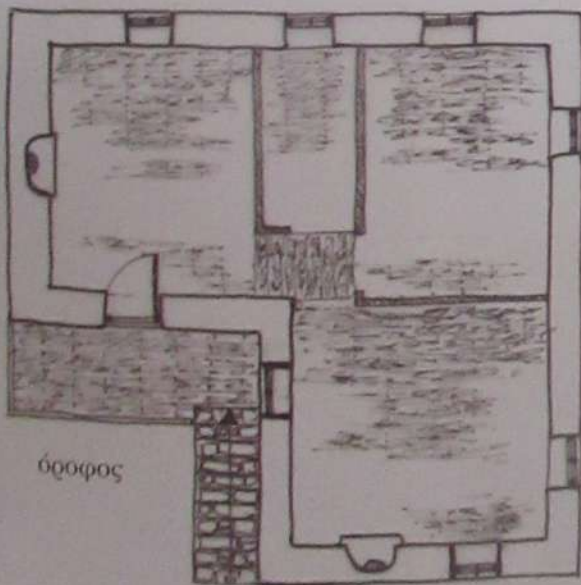
γη, δηλαδή από τα μέσα και τα προϊόντα παραγωγής, (εξαιτίας του ορόφου) έρχεται να το αναπληρώσει μια καταπακτή με ανεμόσκαλα εσωτερικής επικοινωνίας (προσ-γείωση), που τοποθετείται στο δάπεδο του ορόφου και λέγεται «φάλι». Ίσως από τον «ομφάλιο λώρο» που συνδέει και τροφοδοτεί τη μάνα με το έμβρυο, και συνειρομικά – τον παλιό με το νέο φορέα – το κάτω με το επάνω (Σχ.3, τομή ΒΒ').

Κατά συνέπεια το διώροφο αυτό κτίσμα, κάτω από τη νέα κοινωνική και δομική του διάσταση, παύει να είναι μια σοφή κατά τα άλλα κατασκευή και μετατρέπεται σε θεσμό ο οποίος περικλείει και πρέπει να επιλύσει μία πολύπλευρη σειρά νέων αναγκών, που με την πάροδο του χρόνου αυξάνουν. Εκτός από τις γενικές

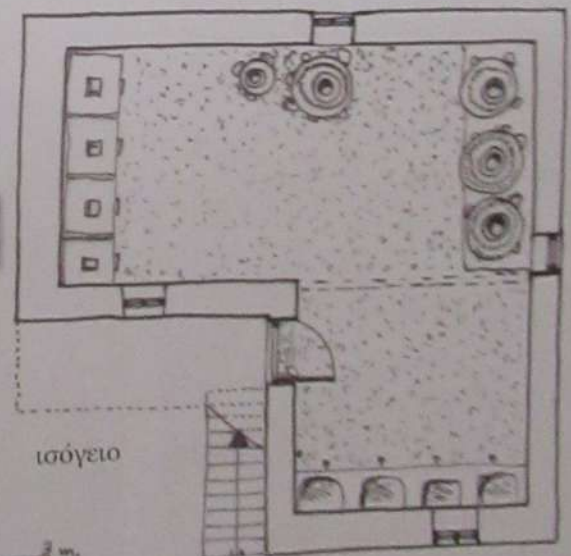


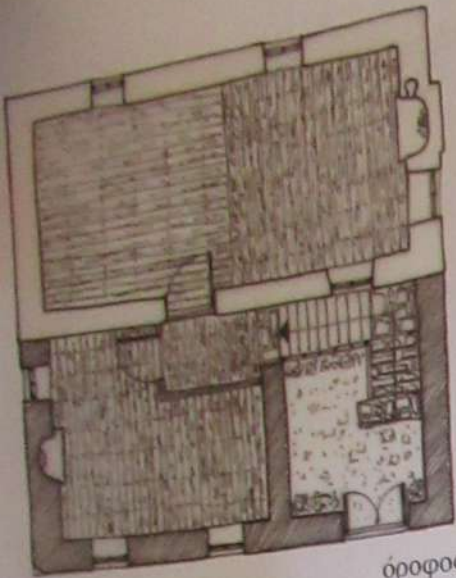
διαστάσεις της κάτοψης που μεγαλώνουν, το σπίτι εξοπλίζεται και μορφοποιείται από μια σειρά κινητών ή σταθερών (εντοιχισμένων) κατασκευών, οι

οποίες με απόλυτη οικονομία και τάξη, χωροθετούνται στην επιφάνειά του (γούκερη, γιοκλούκι, ντουλάπια, αμπάρια κ.τ.λ.) (Εικ.18).



Σχέδιο 4



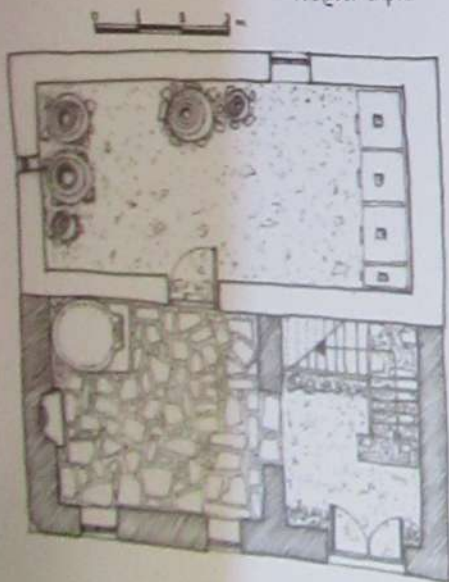


όροφος



κύρια όψη

Στη συνέχεια και υπό την πίεση αυτών των δεδομένων, γίνεται προσπάθεια τα ζώα (οικόσιτα) να απομακρυνθούν από το ισόγειο του σπιτιού, καθώς βρίσκουν κατάλυμα σε προσχίσματα που κατασκευάζονται σε επαφή και κατά μήκος του λιθόκτιστου περιβόλου της αυλής. Έτσι ο χώρος του ισόγειου που απελευθερώνεται, μετατρέπεται σε αποθηκευτικό, ή -στην καλύτερη περίπτωση- μοιράζεται την επιφάνεια του με ένα «καθιστικό» δωμάτιο, το «χαμώι». (Πιν.1, φάση II β,γ) Το δωμάτιο αυτό εξοπλίζεται με τις απαραίτητες λειτουργικές υποδομές, όπως τζάκι, γούκερη, ντουλάπια, ράφια κ.τ.λ. και μεταμορφώνεται σε καθημερινό δωμάτιο, στην περίπτωση δε που φιλοξενεί τους ηλικιωμένους γονείς της οικογένειας, ονομάζεται και «γέρικο».



Σχίδιο 5

ισόγειο

Η λύση αυτή, προκαλεί την άμεση ανάγκη για σύνδεση και επικοινωνία των χώρων του σπιτιού (ισόγειο - όροφος) με μία μόνιμη εσωτερική κλίμακα. Τότε η εξωτερική πέτρινη σκάλα «μεταφέρεται» ως ξύλινη πλέον, εσωτερικά του σπιτιού, με ενδιαφέροντα μορφολογικά και κατασκευαστικά στοιχεία (Εικ.19,20). Όταν το μεταβατικό στάδιο συμπίπτει με γενικότερες παρεμβάσεις επέκτασης και εκσυγχρονισμού του υφιστάμενου κτίσματος, τότε παρατηρείται το φαινόμενο της ένταξης (ενσωμάτωσης) της εξωτερικής πέτρινης σκάλας ως εσωτερικής. Μερικές φορές εντοπίζονται και περιπτώσεις ανακατασκευής μικτής κλίμακας από πέτρα και ξύλο, που υποδηλώνει μία ασφάλεια και ίσως ένα κατασκευαστικό προβληματισμό αυτής της εξελικτικής φάσης (Σχ.5).



19



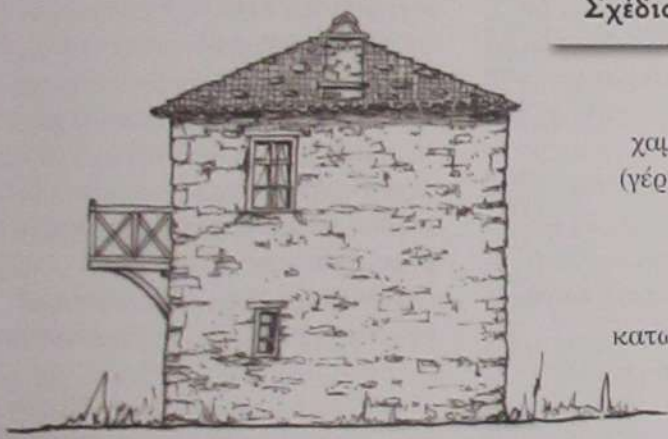


Κατά κανόνα όμως η νέα είσοδος και το κλιμακοστάσιο εισχωρούν και καταλαμβάνουν σχεδόν το κέντρο της πλατυμέτωπης επιφάνειας της ισόγειας κατοικίας «κατωγή», διαχωρίζοντας την ενιαία επιφάνεια του στα δύο. Στο «κατώι» και το «χαμιώι» (Σχ.6).

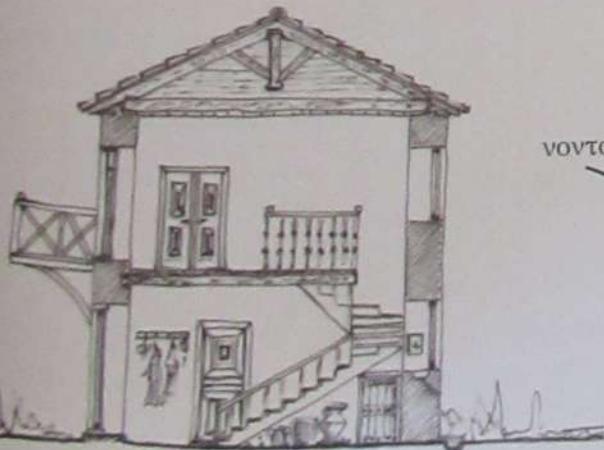
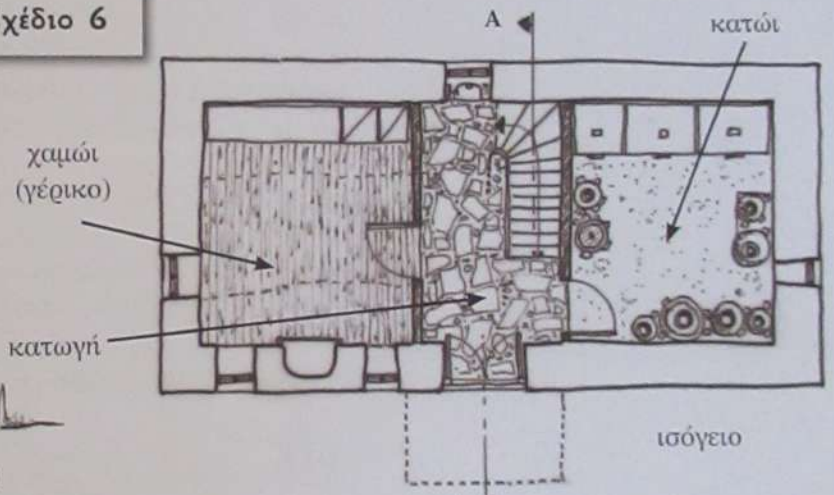


κύρια όψη

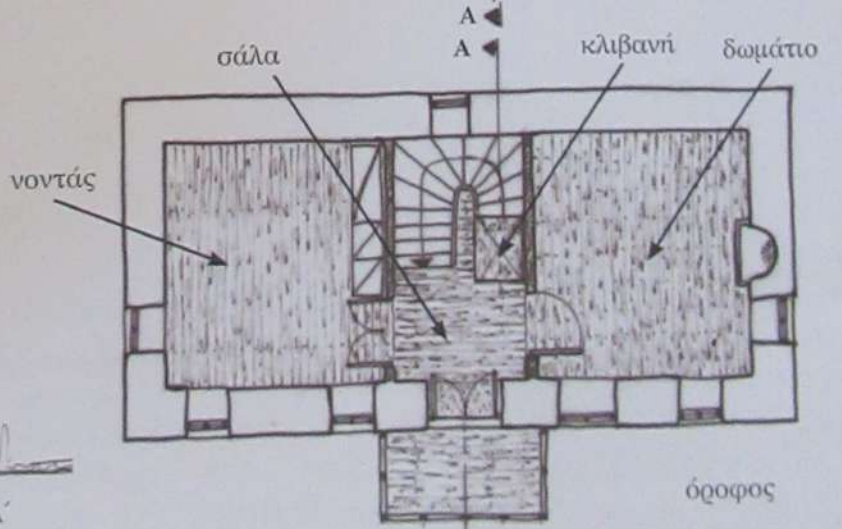
Σχέδιο 6



πλάγια όψη



τομή ΑΑ'

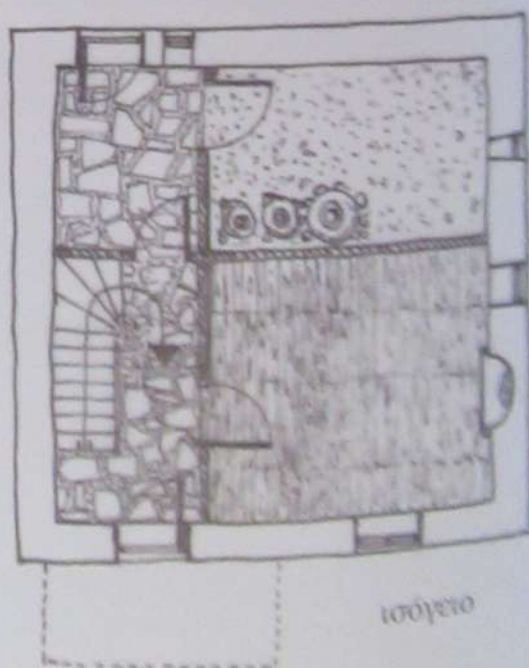
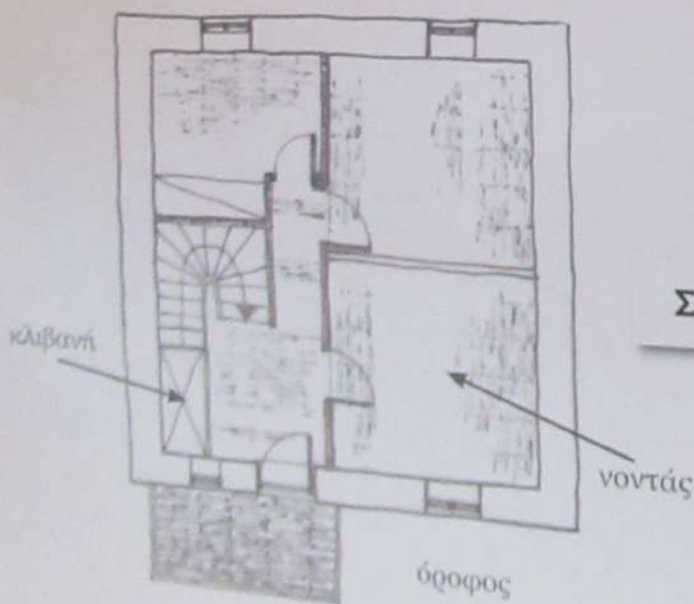




Το «κατώι» λειτουργεί ως κύριος αποθηκευτικός χώρος του σπιτιού, υποδεχόμενο μεγάλη ποικιλία πιθαριών σε ποιότητα και μέγεθος, (κιούπια, τσ'κάλια, σφίδες, κουρούπια...), για την αποθήκευση υγρών και ξηρών προϊόντων, ξύλινων βαρελιών κρασιού, καθώς και σειρά από αμπάρια για τη φύλαξη κυρίως σιτηρών και δημητριακών (Εικ.22,23). Στο χώρο αυτό εντοπίζεται επίσης η «κανιά» και το «φανάρι», μικρές ξυλοκατασκευές (ανοιχτή και

κλειστή αντίστοιχα) αναρτημένες από την οροφή, για τη φύλαξη και αποθήκευση πιο ευαίσθητων προϊόντων, όπως ψωμί, κρέμα, φαγητά κ.τ.λ. (Εικ.21).

Στην περιοχή της «καταγής» που χρησιμοποιείται ως προθάλαμος, ανοίγεται συνήθως ένα παράθυρο –έναντι της εισόδου– όπου στοιχειωδώς χωροθετούνται εγκαταστάσεις κουζίνας, όπως πιατοθήκη «τσανακλιά», λαιμστάτης, νιπτήρας «μουσολομπουρμάς» κ.τ.λ. (Σχ.6).

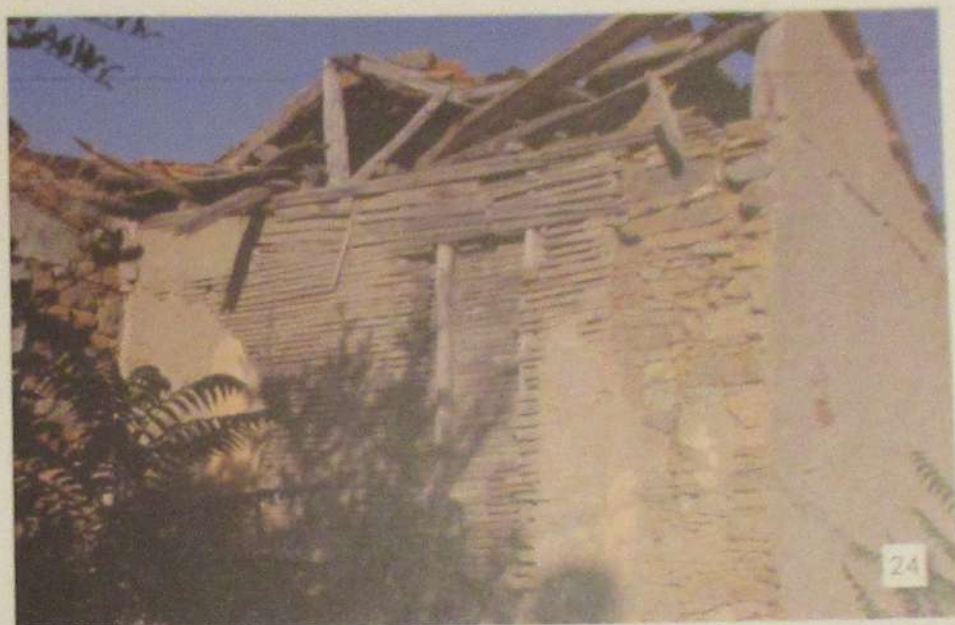


Σχέδιο 7

Με τη δομική αυτή παρέμβαση, η επιφάνεια του ορόφου αποκτά επίσης δύο αυτόνομα δωμάτια, το υπνοδωμάτιο και το καλό δωμάτιο, τον «νοντά» ή «καλή κάμαρη», όπως τα έλεγαν στα διάφορα χωριά. Ο ενδιάμεσος χώρος, μεταξύ των δωματίων, όπου καταλήγει το κλιμακοστάσιο, λέγεται «σάλα» και αυξομειώνεται ανάλογα με το μέγεθος και τον χαρακτήρα του σπιτιού. Ο χώρος αυτός ενοποιούμενος με το μπαλκόνι αλλά και την τραπεζιόσημη επιφάνεια, που διαμορφώνεται πάνω από τμήμα του κλιμακοστασίου, την «κλιβανή», λειτουργεί είτε ως αυτόνομος χώρος, είτε ως προθάλαμος της καλής κάμαρης, τις γιορτινές μέρες του χρόνου (Σχ.6,7).

Οι εσωτερικοί διαχωριστικοί τοίχοι, (10-15εκ. περίπου) τόσο του ισόγειου όσο και του ορόφου, για τον περιορισμό των φορτίων και του όγκου τους, κατασκευάζονται συνήθως από πηλάκια, καλάμια, κλαδιά και ομόπλινθους που επικαλύπτονται με πηλοκονίαμα ενισχυμένο με άχυρο και ασβέστη (μπαγδατίτσατμάς) (Εικ.24,25).

Τα δάπεδα, το ταβάνι, τα τορτοπαράθυρα, όπως και ο σκελετός και το πέτωμα της πέγης, κατασκευάζονται από τόπια ξυλεία [καβάκια (λευκές), τσάμια (πεύκα), βαλανιδιές (είδη δρυός), ρουπάκια, φτελιές κ.τ.λ.]. Εξαίρεται το δάπεδο της «κατογής» το οποίο επιτρώνεται με πέτρινες πλάκες,



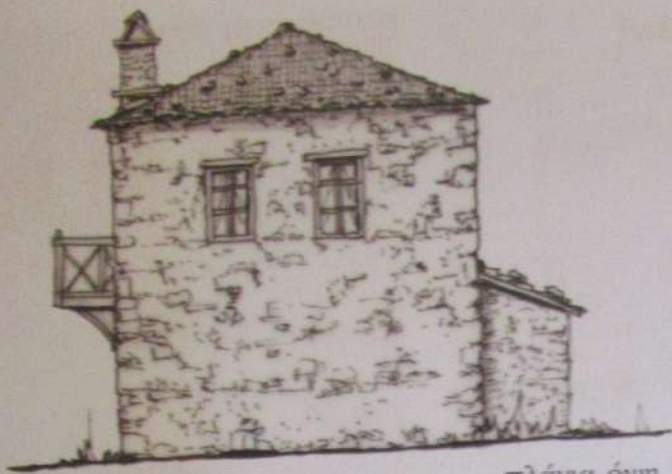
24



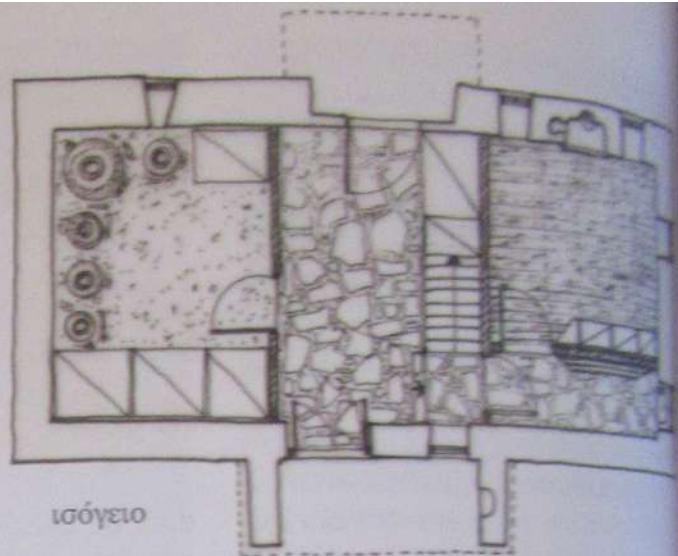
25

και του αποθηκευτικού χώρου «κατώι» που επίσης επιστρώνεται είτε με πλάκες, είτε με πηλόχωμα για να συμβάλει μαζί με τα μικρά ανοίγματά του, στη διαμόρφωση σταθερής υγρασίας και θερμο-

κρασίας. Οι προϋποθέσεις αυτές θεωρούνται απαραίτητες, για τη συντήρηση των προϊόντων που βρίσκονται αποθηκευμένα στο χώρο αυτό.

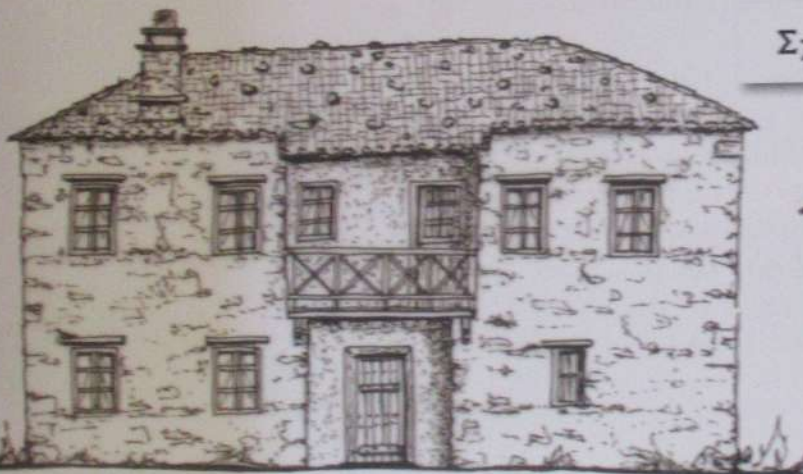


πλάγια όψη

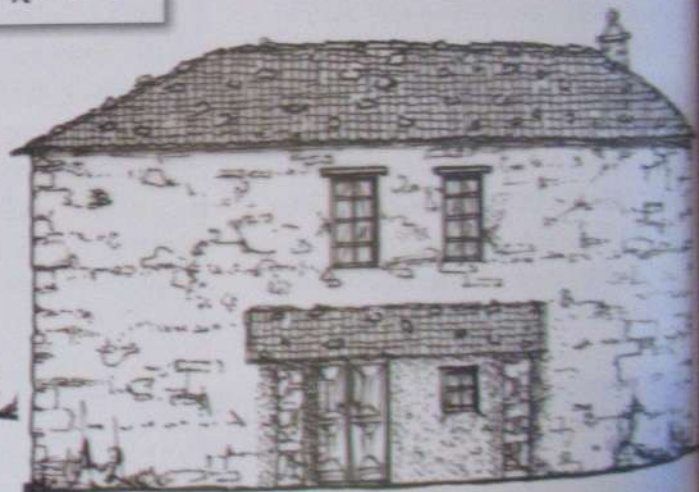


ισόγειο

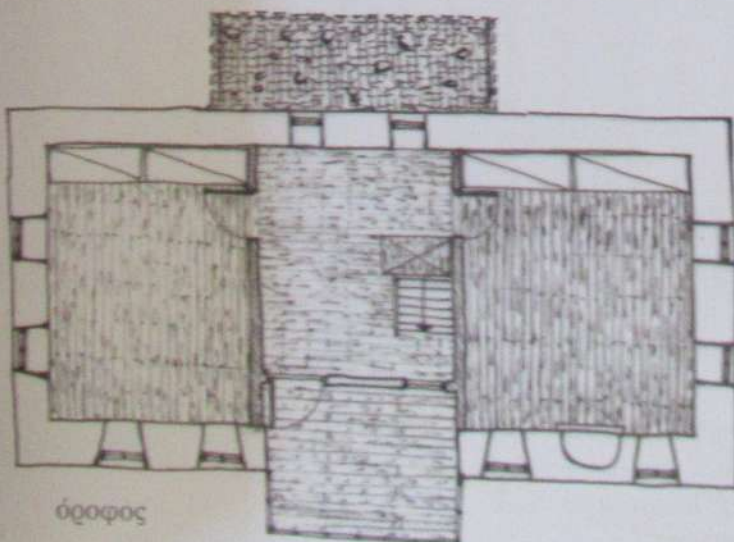
Σχέδιο 8



πίσω όψη



κύρια όψη



όροφος

Στα σπίτια της Ίμβρου, σπάνια υιοθετείται η ξύλινη προεξοχή του ορόφου (σαγινισί - λιακωτό), καθώς τα κοινωνικοοικονομικά δεδομένα του τόπου δεν ευνοούν την αρχιτεκτονική αυτή επιλογή. Παρόλα αυτά, σε κεντρικά σημεία του οικισμού, όπου παρατηρείται πυκνή δόμηση και χωροθετούνται δραστηριότητες «αγοράς», οι ανάγκες για διεύρυνση του χώρου, για περισσότερο και καλύτερο φωτισμό, ακόμη και η δημιουργία «βιτρίνας», επιβάλλουν, μεταξύ των άλλων, την κατασκευή μεγαλύτερων και περισσότερων ανοιγμάτων. Τότε η επιλογή και

η χρήση του ξύλου στην όψη, (ελαφρύ και εύχρηστο υλικό) και των διαφόρων τύπων και παραλλαγών του σαχισιού, γίνονται ορατές όχι μόνο στον όροφο, αλλά και στους ισόγειους χώρους του σπιτιού και κυρίως όταν αυτοί προορίζονται για εμπορική χρήση (Εικ.26,27,28).

Το χαγιάτι, ως προεξοχή, εξακολουθεί να υφίσταται στην πρόσοψη του σπιτιού, με νέα όμως χρηστική ιδιότητα. Μετατρέπεται σε **μπαλκόνι**, (μερικές φορές και σε εσοχή) με αποκλειστική πρόσβαση από τον όροφο (Σχ.8).

Σπάνια επίσης, φαίνεται ότι χρησιμοποιούνται οι εμφανείς ζώνες των ξυλοδεσιών, (χατίλια) για την αντισεισμική –και όχι μόνο– θωράκιση του οικήματος (Εικ.29), καθώς εναλλακτικά επιχωριάζει η επιλογή των επάλληλων οριζόντιων ζωνών



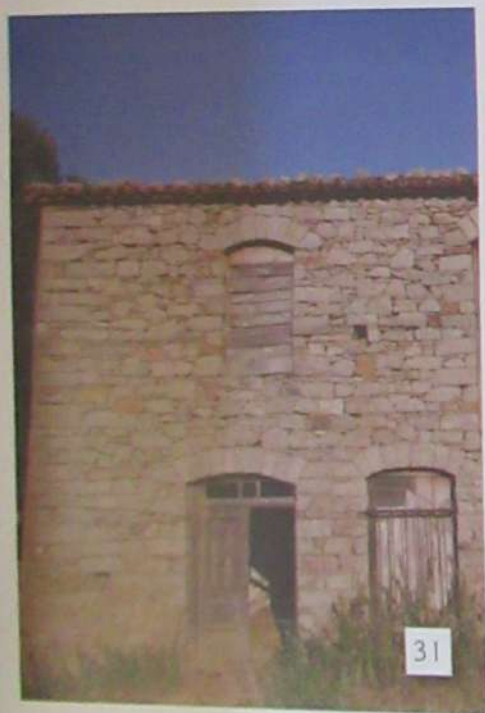
από διαμπερείς συνήθως πλακοστρώσεις (είδος ψευδοϊσόδομου συστήματος).

Οι καλοδουλεμένοι γωνιόλιθοι σε συνδυασμό με το κατάλληλο λάξευμα και το επιμελημένο χτίσιμο, «δέσιμο» της πέτρας, από έμπειρους Ιμβριους τεχνίτες, εξασφαλίζουν όχι μόνο την αντοχή, αλλά και ένα άρτιο αισθητικό αποτέλεσμα (Εικ.30,31).





Ως συνδετικό υλικό και μέσον εξομάλυνσης μεταξύ των λίθων χρησιμοποιείται το πηλόχωμα (λάσπη). Η εξωτερική όψη της τοιχοποιίας όταν αρμολογείται, τότε αυτό γίνεται συνήθως με ασβεστοκονίαμα ώστε το νερό να μην έρχεται σε επαφή με το χώμα και να αποτρέπεται έτσι η διαλυτική του δράση. Αργότερα με την εμφάνιση του τσιμέντου στην Ύμβρο (αρχές δεκαετίας 1940) εκτός από τα αρμολογήματα, μπορεί να επικαλύπτονται και ολόκληρες επιφάνειες (συνήθως οι βορινές) με το ίδιο υλικό. Επίσης, η συνδυαστική χρήση του τσιμεντοκονιάματος, με διάφορα αδρανή υλικά, όπως η χοντρόκοκκος μαρμαροσφιδα, είναι μία τεχνική που χρησιμοποιείται όχι μόνο για την ισχυ-





ροποίηση της κατασκευής, αλλά και για την ωραιοποίηση της (Εικ.32). Εσωτερικά, όλες γενικά οι επιφάνειες (εκτός από το κατώι) επιχρίονται με πηλόχωμα ενισχυμένο συνήθως από άχυρα, ενώ για λόγους υγιεινής και καθαριότητας επαλείφονται με ασβέστη στον οποίο, μερικές φορές, αναμιγνύουν και διάφορες χρωστικές ουσίες (λουλάκι, ώχρα) για την αποφυγή της μονοτονίας του λευκού, και την επίτευξη καλύτερου αισθητικού αποτελέσματος. Αυτές βεβαίως οι πρακτικές συντηζόνταν πριν την ευρεία διάδοση του τσιμέντου.

Σε ορισμένα σπίτια, που βρίσκονται σε άμεση επαφή με σταυροδρόμια, εντοπίζεται το φαινόμενο της λάξευσης του κατώτερου τμήματος ορισμένων γωνιών τους σε «κόχες»

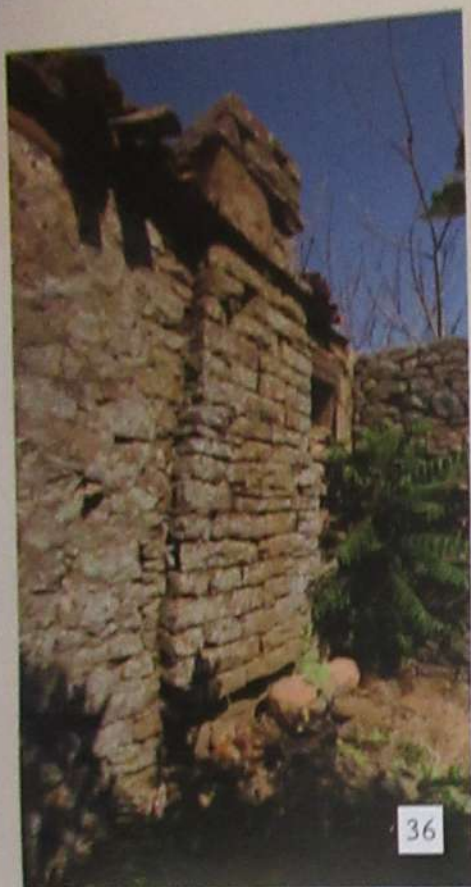
(Εικ.33,34). Η τεχνική αυτή ερμηνεύεται ως παρέμβαση για την διευκόλυνση της προσπέλασης φορτωμένων ζώων, ενώ το κατώτερο τμήμα (μη λαξευμένο) ως πάτημα για το καβαλίκεμα του ζώου (Εικ.35). Επειδή όμως το στοιχείο της αποτιμημένης γωνίας, και μάλιστα λαξευμένο με καλλιτεχνική διάθεση, συναντάται σε περιοχές και σε κτίσματα, που δεν υφίσταται πρόβλημα διέλευσης ή στενότητας χώρου, (ναοί, αγροικίες) δεν θα πρέπει να αποκλεισθεί το ενδεχόμενο της μετεξέλιξης χρηστικών δομικών στοιχείων, με την πάροδο του χρόνου σε «καλλωπιστικά». Εξάλλου, ο συνδυασμός της λειτουργικότητας με την καλαισθησία αποτελεί βασική παράμετρο της παραδοσιακής αρχιτεκτονικής.



Το τζάκι-«γωνιά», το οποίο αποτελεί βασικό λειτουργικό στοιχείο του σπιτιού, χωροθετείται συνήθως στο κέντρο της στενής πλευράς, τόσο του ισογείου, όσο και του ορόφου, έχοντας τις περισσότερες φορές κοινή καπνοδόχο. Ο τοίχος στη περίπτωση αυτή συνολικά ή τοπικά γίνεται φαρδύτερος και ονομάζεται «τζακοντόβαρο» (Εικ.36). Μπορεί όμως το τζάκι να βρεθεί και σε άλλα σημεία του σπιτιού, και με διαφορετικές μορφές, καθώς η σημασία του είναι ιδιαίτερη και συμβάλλει πολλαπλά στη λειτουργία του χώρου. Μαγείρεμα, ζέστη,

φωτισμός... καθώς και η εικόνα της γιαγιάς και του παππού, που δίπλα στη φωτιά, έλεγαν τα παραμύθια, συντελώντας στη διαμόρφωση του συνδεδετικού κρήκου της οικογένειας, δεν ήταν αμελητέα (Εικ.37-40).

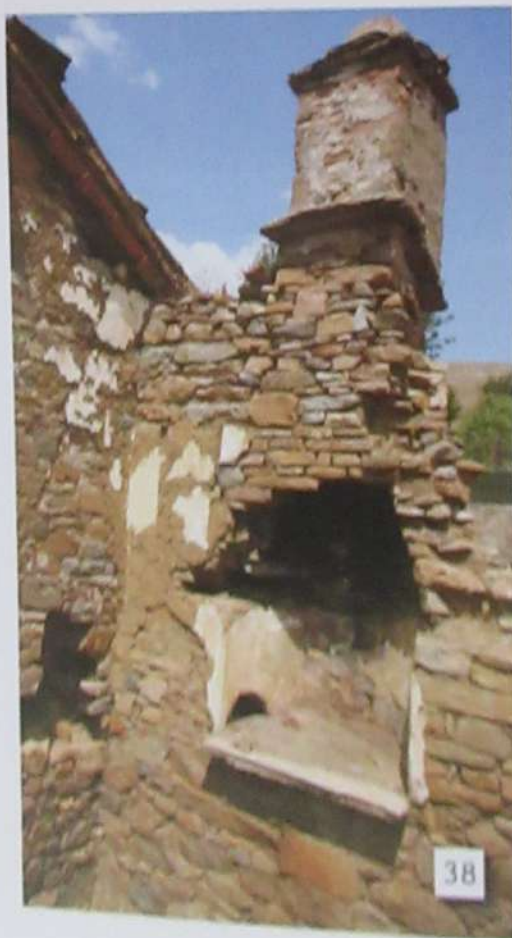
Εξαιτίας του γεγονότος αυτού υπάρχει πολυμορφία τζακιών (και καπνοδόχων) με ιδιαίτερο αισθητικό και κυρίως χρηστικό ενδιαφέρον. Χαρακτηριστικές είναι οι λειτουργικές κατασκευές που εντάσσονται στον όγκο του τζακιού, όπως το «παραγών» μικρό τζάκι ή «φουρνί» (Εικ.38-39), καθώς και οι διάφορες θυρίδες αποθήκευσης και σπές



36



37



38



39



εφαρμογών που συμβάλουν στην  
ορθολογικότερη λειτουργία του.  
Τα «φάρια» που εντοπίζονται  
επίσης στο πάνω μέρος του  
εξωτερικού, είτε ως αυτόνομες  
ελάχιστες κατασκευές, είτε ως  
βασικό στοιχείο της προεξοχής  
του, αποτελούν επίσης τεχνητά  
δείγματα πρακτικής εφαρμογής  
και καλλιτεχνικής ευαισθησίας.

Βασικό και ανεξάρτητο πρό-  
σωπικό της αυλής του κάθε  
σπιτιού, εκτός από την τουα-  
λέτα-«αναγκαίο», το κοτέτσι-  
«κμάς», το χώρο για το γουρούνι  
«γουρνομαντρα», ήταν και ο  
φούρνος, το «φουρναριό».

Το κτίσμα αυτό, μερικώς ή  
πλήρως στεγασμένο, διέθετε  
εκτός από το φούρνο, ένα μεγά-  
λο τζάκι-εστία, την «παστιά»  
και ανάλογα με τις ανάγκες του  
κάθε χρήστη και τη διαθέσιμη  
επιφάνεια, στέγαζε και άλλες  
χρησιμότητες δραστηριοτήτων,  
όπως πλυσταριό, αποθήκη,  
παιπτήρι (παρασκευή κρασιού),  
καπνιστήρι (αποθήκευση ελιάς)

κ.τ.λ. λύνοντας πρακτικές ανά-  
γκες και υποκαθιστώντας πολλές  
λειτουργίες του οίκου (Εικ.41-43).

Οι παραπάνω βοηθητικές  
κατασκευές, μπορεί να εντοπίζο-  
νται σε διάφορες παραλλαγές,  
τόσο στον περίβολο όσο και  
ως προσκτίσματα, στον κύριο  
κορμό του ιμβριώτικου σπιτιού.  
Ανάλογα με τις ανάγκες του  
χρήστη αλλά και τους εξωγενείς  
παράγοντες που το επηρεάζουν.

Επομένως, οι επιλογές και  
οι διαφοροποιήσεις τόσο στη  
θέση όσο και στην ευρύτερη  
τοπολογία και μορφολογία  
του σπιτιού, δεν είναι ίδιες,  
ούτε γίνονται ταυτόχρονα  
και αυτόματα. Εξελίσσονται  
με αργούς ρυθμούς μέσα στο  
χρόνο, καθώς επηρεάζονται και  
διαφοροποιούνται, εκτός των  
άλλων, από την οικονομική, την  
οικογενειακή και την κοινωνική  
θέση του ιδιοκτήτη, αλλά και τη  
γενικότερη κοινωνικοπολιτική  
κατάσταση της κάθε εποχής.





Θα ήταν παράλειψη αυτές της προσέγγισης, να μην γίνει αναφορά στις βρύσες των οικισμών, και μάλιστα στις στεγασμένες. Οι κεραμοσκεπείς αυτές κατασκευές, με ελεύθερο άνοιγμα στη μία ή και τις δύο τους πλευρές, διαθέτουν συνήθως δύο σειρές εντοιχισμένων εστιών (τζακιών), καθώς και δυο ή περισσότερες παροχές νερού -κρήνες- «σουλνάρια» (Εικ.44,45,51). Επίσης διαθέτουν κτισμένες ή λαξευμένες σε μονόλιθο, λακοειδείς κατασκευές «γούρνες», -υποκατάστατο σκάφης- απαραίτητες για τις λειτουργικές ανάγκες του χώρου (Εικ.47,48). Οι παραπάνω διαμορφώσεις επεκτείνουν τις αρχαίες χρηστικές ιδιότητες της βρύσης σε κοινόχρηστο πλυσταριό και κατ' επέκταση σε χώρο επαφής και κοινωνικής συνάθροισης, κυρίως των γυναικών. Σημειώτεον ότι για τη δραστηριότητα αυτή μεταφέρονται στη βρύση όλα τα απαραίτητα (ρούχα, υφαντά

καίματα, σκιάρες, ξύλα, σαπούνι κ.τ.λ.) συνήθως από τους άντρες, απίτη μετά το πέρας του πλύσι-  
ματος.

Όταν οι ανάγκες και η «διά-  
σταση» του χώρου μεταλλάσσου-  
νται, οι κοινωνικές ευκαιρίες  
βελτιώνονται και αυξάνονται.  
Με την πάροδο του χρόνου οι  
βρίσεις δεν χρησιμοποιούνται  
πλέον μόνο για την προμήθεια  
νερού και το πλύσιμο των  
ροβίων, αλλά επεκτείνεται  
η χρήση τους και σε άλλες  
δραστηριότητες, όπως πλύσιμο  
και βάρσιμο μαλλιών, πλύσιμο  
σαπουνιού, κατασκευή σαπουνιού,  
επεξεργασία και παραγωγή διά-  
φορων προϊόντων σταφυλιού  
κ.τ.λ. με ότι αυτό συνεπάγεται,  
ως κοινωνικό και οικονομικό  
φαινόμενο (Εικ.45-52).

Με την πληθυσμιακή αύξηση,  
οι ανάγκες για ορθολογικότερη  
και δικαιότερη διαχείριση του



νερού, επιβάλλουν την κατα-  
σκευή δεξαμενών «στέγνες» όπου  
μαζεύεται και στη συνέχεια, σε  
καθορισμένες ώρες και με κυλιό-  
μενο πρόγραμμα, διατίθεται  
για την άρδευση, κυρίως των



λαχανόκηπων «μπαχτσέδες», καθώς και για τη λειτουργία νερόμυλων. Η διαδικασία αυτή της διαχείρισης των νερών με μικρές ή μεγαλύτερες παραλλαγές, συνεχίζεται μέχρι τις αρχές της δεκαετίας του 1960. Τότε κατασκευάζονται οι πρώτες εγκαταστάσεις και τα δίκτυα για κεντρική παροχή νερού για όλα σχεδόν τα σπίτια, με δωρεές συνήθως Ιμβρίων του εξωτερικού και οπωσδήποτε με προσωπική

συμμετοχή και εργασία όλων των κατοίκων.

Ενδιαφέρον επίσης παρουσιάζουν διάφορα ευμεγέθη πετρόκτιστα οικήματα, που εντοπίζονται συνήθως στα όρια των οικισμών και αφορούν εγκαταστάσεις πρώιμων και αργότερων δημοτικών προϊόντων και σιτηρών. Οι λεγόμενες «μηχανές».

Τις περισσότερες φορές στον ίδιο χώρο συστεγάζονται και εγκαταστάσεις ελαιοτριβείου, οι

οποίες λειτουργούσαν εποχιακά. Οι εγκαταστάσεις αυτές εκτός από τον χώρο για τη διαχείριση και αποθήκευση της ελιάς, διέθεταν και την απαραίτητη έκταση για την προσπέλαση και τη στάθμευση των μέσων (μηχανοκίνητα και ζώα) για τη μεταφοράς της. Οι μονάδες αυτές χωροθετούνταν κατά κανόνα κοντά σε πηγές νερού, απαραίτητου για την ολοκλήρωση της παραγωγικής διαδικασίας. Σημειώνεται ότι οι πετρελαιοκίνητες «μηχανές» αντικατέστησαν παλαιότερες εγκαταστάσεις νερόμυλων και ανεμόμυλων, που ήταν διάσπαρτοι στο νησί. Η διασπορά αυτή δεν ήταν βεβαίως τυχαία καθώς οι περιοχές που διέθεταν τις προϋποθέσεις για τη λειτουργία τους (νερό και αέρας) ήταν καθοριστικές, όπως και η απόσταση από τον οικισμό.

Σήμερα, ελάχιστες από αυτές τις εγκαταστάσεις σώζονται, καθώς οι περισσότερες βρίσκονται σε κατάσταση ερειπίων. Παρόλα αυτά αποτελούν μνημεία της λαϊκής- παραδοσιακής κληρονομιάς καθώς εκφράζουν τις ανάγκες μιας άλλης εποχής και διαθέτουν πολύ ενδιαφέροντα μορφολογικά και τυπολογικά στοιχεία (Εικ.53-55).

Ανάλογο μνημειακό και αρχιτεκτονικό ενδιαφέρον παρουσιάζουν και διάφορα άλλα κτίσματα, διάσπαρτα σε όλο το νησί, όπως πέτρινα γεφύρια, βρύσες, ξωκλήσια κ.τ.λ. τα οποία θα πρέπει επίσης να προστατευτούν και να αναδειχθούν.



53



54



55

Οι χώροι λατρείας<sup>1</sup> μαζί με τα νεκροταφεία και τα σχολεία, αποτελούν επίσης μία σημαντική αρχιτεκτονική και κοινωνική παρέμβαση στη διαδικασία παραγωγής και διαμόρφωσης των οικισμών.

Οι ενοριακοί ναοί, όταν τυχαίνει να είναι και κοιμητηριακοί, εστιάζονται συνήθως στα όρια των οικισμών, λόγω των πατροπαράδοτων δοξασιών και της απαιτούμενης ευρυχωρίας, εξαιτίας του νεκροταφείου. Αυτοί οι ναοί είναι ως επί το πλείστον κτίσματα που χρονολογούνται

στο τέλος του 18ου ή στις αρχές του 19ου αιώνα, κατασκευασμένα στον τύπο της τρίκλιτης βασιλικής, με νάρθηκα και γυναικωνίτη. Χαρακτηριστικό τους γνώρισμα αποτελούν οι σύμφυτες τριγωνικές αντηρίδες που ενισχύουν τις μακριές τους πλευρές (Εικ.58, 59), καθώς και η ποικιλία των μεταγενέστερων καμπαναριών τα οποία, εναρμονισμένα με τη γενικότερη αρχιτεκτονική λογική, είναι απλές κατασκευές, (μεταλλικές ή λιθόκτιστες) που δεν προκαλούν και δεν ξεχωρίζουν με τη μορφή και τον όγκο τους.





62



63



64

Οι ναοί, μαζί με τα σχολεία<sup>5</sup>, που κατά κανόνα συνδέονται και ενοποιούνται (συναυλίζονται), αποτελούν τον πνευματικό και εκπαιδευτικό πυρήνα της κοινότητας.

Η ποικιλομορφία των ταφικών μορφών (σπιμάτων) που συναντά κανείς στα νεκροταφεία, εκτός από τη χρονολογική διαφοροποίηση -λόγω υλικών- δεν παρουσιάζουν εμφανή και ιδιαίτερα στοιχεία, δηλωτικά ματαιοδοξίας, ταξικών ή άλλων κοινωνικών διαφορών.

Η μόνη διαφορετικότητα, με στοιχεία λαογραφικού ενδιαφέροντος, είναι η ετήσια λα-

τρευτική συνήθεια των νεκροδείπνων που επιβιώνει, με τελετουργικό τρόπο (συμμετοχή και του αρχιερέως) και προσφορές τροφίμων (συνήθως φρούτων και γλυκών) από τους συγγενείς των νεκρών, στο νεκροταφείο των Αγριδίων (Ανήμερα 15 Αυγούστου) (Εικ.63).

Ιδιαίτερο ενδιαφέρον παρουσιάζει το νεκροταφείο του Σχοινουδίου, όπου εντοπίζονται ταφικά σήματα -στήλες- που σχηματικά παραπέμπουν σε ειδωλολατρικούς βωμούς (ελληνιστικών- ρωμαϊκών χρόνων) οι οποίες τοποθετούνται στην κορυφή των τάφων<sup>6</sup>. Οι βωμοί

<sup>5</sup> Μπουτάρης Ιωακείμ, «Η εκπαίδευση στην Ίμβρο», Σύλλογος Ιμβριών 2006, Αθήνα.

<sup>6</sup> Το φαινόμενο των ταφικών σπιλών εντοπίζεται και στα νεκροταφεία Αγριδίων και της Παναγίας με λιγότερες και υποδεέστερες ποιοτικά στήλες

αυτοί είναι κατασκευασμένοι συνήθως από μαλακό πωρόλιθο και «εκχριστιανίζονται» με την τοποθέτηση πρόσθετου ή ανάγλυφου σταυρού, σε εμφανή σημεία της όψης τους (Εικ.62,64,65, 66,67).

Στον κύριο κορμό της στήλης, περιλαμβάνονται επίσης, εκτός από το σταυρό, μία λαξευμένη θυρίδα με μεταλλικό κάλυμμα, για το άναμμα του καντηλιού και, εγχάρακτα καταγεγραμμένο, το όνομα και η ηλικία του θανόντος.

Η αισθητική εικόνα της στήλης συμπληρώνεται με δύο ανάγλυφα ανθήματα (ρόδακες) που τοποθετούνται συνήθως συμμετρικά του σταυρού ή με εγχάρακτα φύλλα κισσού τα οποία αναπτύσσονται γύρω από το σταυρό (υπό μορφή στεφάνου) ή κατά μήκος του οριζώντιου καταπέτιου γείσου της στήλης.

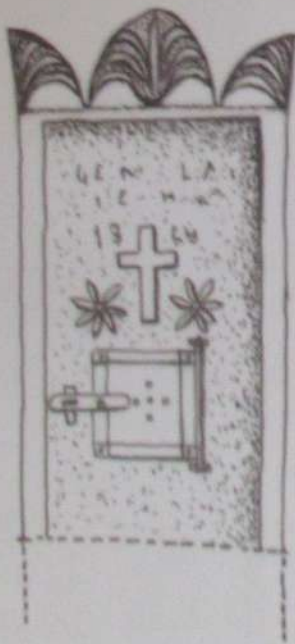
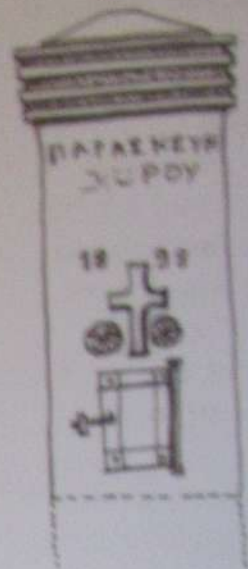
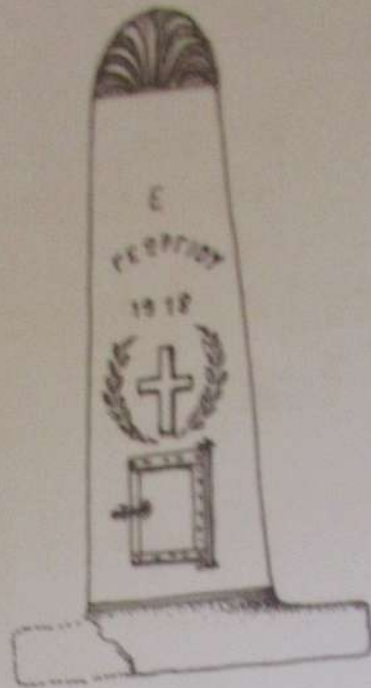
Από τις σωζόμενες ημερομηνίες ταφής, προκύπτει ότι ο τύπος αυτός «σήματος» (σε διάφορες παραλλαγές) χρησιμοποιείται ευρέως στο τέλος του 19ου και αρχές του 20ου αιώνα. Σήμερα μόνο σε ορισμένους οικογενειακούς τάφους φαίνεται ότι επιβιώνει ή επιλέγεται η επανάχρησή τους. Πάντως η μεγάλη ποικιλία των ταφικών σημάτων που εντοπίζεται, δεν μπορεί να θεωρηθεί τυχαία, ούτε και το ενδεχόμενο να αντιγράφουν τους τύπους

αυτούς, από κάποιο αρχαίο νεκροταφείο, το οποίο υπήρχε στην ευρύτερη περιοχή, δεν θα πρέπει να θεωρείται ανυπόστατο.

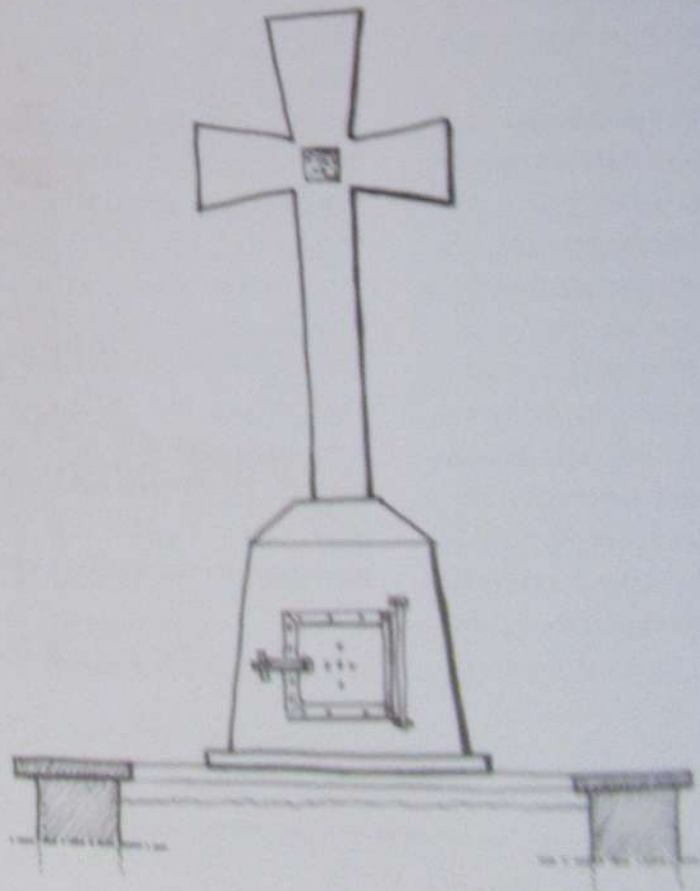
Καθώς παραμένει άγνωστο το αίτιο της επιλογής των στυλών αυτών στα νεκροταφεία την συγκεκριμένη αυτή περίοδο, οι υποθέσεις που μπορούν να γίνουν είναι πολλές, αλλά ελλείπει στοιχείων, είναι και έωλες (Εικ.67).

Το βέβαιο είναι, ότι η επιλογή των αρχαιοελληνικών συμβόλων προφανώς υποδηλώνει μία εθνική ταύτιση και ενδεχομένως μία έμμεση συμμετοχή στην αναβίωση των αρχαιοελληνικών κλασικών προτύπων «νεοκλασικά», τα οποία εμφανίζονται έντονα ως πολιτιστική έκφραση (γλυπτική, αρχιτεκτονική, ζωγραφική...) την περίοδο αυτή, σε όλο τον ελλαδικό –και όχι μόνο– κόσμο. Η επιλογή και η αλληγορική σύνθεση των επιτύμβιων στυλών μπορεί να εκφράζει, με την αρμονία και την ισορροπία των αναλογιών, μια αιώνια γαλήνη και ηρεμία, που συνάδει με το χώρο του νεκροταφείου. Μπορεί όμως να υποδηλώνει και μία νοσταλγία για το ελληνικό κάλλος, που είναι ζωντανό ή που θα μπορούσε να ξαναζωντανέψει...





0 10 20 30 cm.





Ιδιαίτερο κοινωνικό και πολεοδομικό ενδιαφέρον παρουσιάζει επίσης ο οικισμός του Κάστρου, εξαιτίας του αυξημένου αριθμού των «εξωκκλησιών» και κυρίως η συσσώρευση τους εντός του οικισμού, σε αντίθεση με τα άλλα χωριά, όπου τα εκκλησάκια είναι λιγότερα αναλογικά με τον πληθυσμό τους και διασπάρτα στην υπαίθρο χώρα της κοινοτικής τους επικράτειας<sup>7</sup>.

Η ιδιομορφία αυτή σχετίζεται πιθανότατα με την παράκτια γεωγραφική και ιστορική θέση του οικισμού και τις λατρευτικές συνήθειες των κατοίκων. Οι συνήθειες αυτές επηρεασμένες από τη μυθική ατμόσφαιρα την οποία εξέπεμπε ο περιβάλλον χώρος του μισογκρεμισμένου οχυρού, ήταν άρρηκτα συνδεδεμένες και με την επαγγελματική δραστηριότητα του πληθυσμού, (επικίνδυνα ναυτικά επαγγέλματα) που οι πλειοψηφία των κατοίκων του Κάστρου ασκούσε.

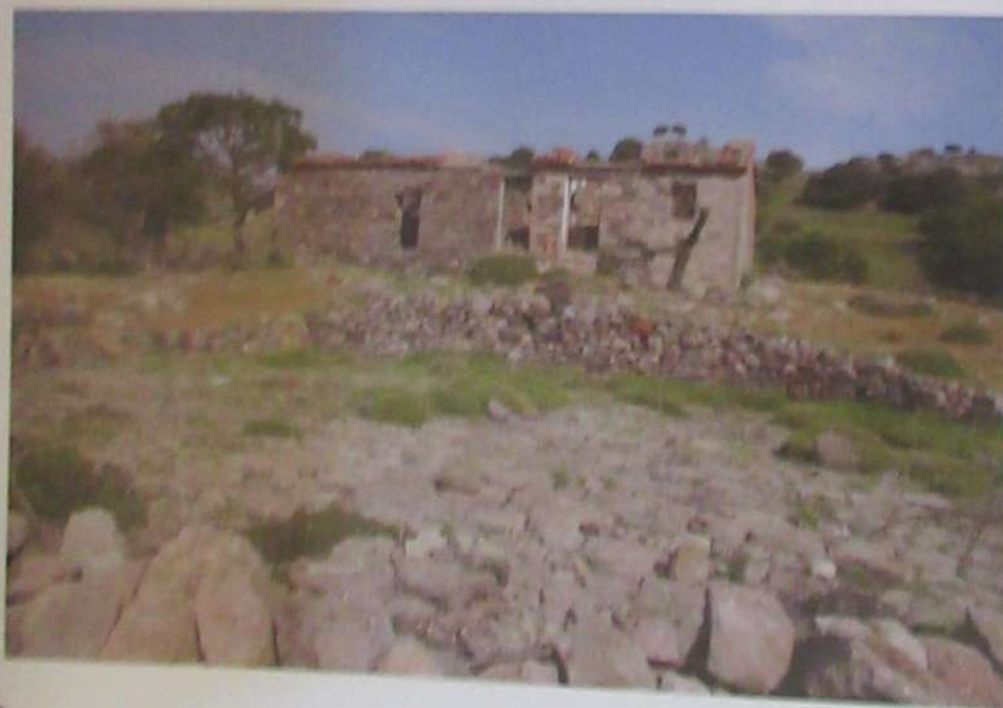
Αποτέλεσμα όλων αυτών ήταν η χωροθέτηση μικρών ναϊσκων δίπλα ή μέσα στον ευρύτερο χώρο της αυλής του σπιτιού (μαζί με τα υπόλοιπα προσκτίσματα), όπου οι συγγενείς των ναυτικών, έβρισκαν άμεση και ύστατη καταφυγή και παρηγοριά στον προστάτη Άγιο, σε μια πιο προσωπική και καθημερινή επικοινωνία μαζί του.



Το παλίο λιμάνι του Κάστρου



7 «Τοπωνυμικός χάρτης της Ίμβρου», Εταιρεία Μελέτης Ίμβρου και Τενέδου, Θεσσαλονίκη 2015.



## Άνθρωποι και οικήματα

Η μετακίνηση των ανθρώπων γύρω από τον οικιστικό πυρήνα για την εκμετάλλευσή της, είναι βασική οικονομική αρχή της λειτουργίας των οικισμών. Έχει υπολογιστεί ότι περίπου η διάσπαση μιας (1) ώρας από τον οικισμό ως τον χώρο πικετοφωγίας αποτελεί όριο, το οποίο, συνήθως δεν το υπερβαίνουν οι αγρότες στις καθημερινές τους μετακινήσεις. Στο χρονικό αυτό διάστημα μπορούν, βαδίζοντας, να καλύψουν απόσταση 5 χιλιομέτρων (χλμ) περίπου. Η νοτιή αυτή περιοχή που περιβάλλεται με κέντρο τον οικισμό και περίπου τα 5 χλμ. είναι η ωφέλιμη «κοινοτική περιοχή» που συγκεντρώνει τις κύριες αγροτικές δραστηριότητες των κατοίκων του οικισμού.

Δραστηριότητες σε μεγαλύτερη ακτίνα από την κοινοτική περιοχή των 5 χλμ. δεν σημαίνει ότι αποκλείονταν. Ήταν όμως περιορισμένης έκτασης και θα μπορούσαν να χαρακτηριστούν συμπληρωματικές, δευτερεύουσες ή εποχιακές. Τέτοιες δραστηριότητες ήταν: η υλοτομία, το κνήγι, το ψάρεμα, ακόμη και το πανηγύρι.

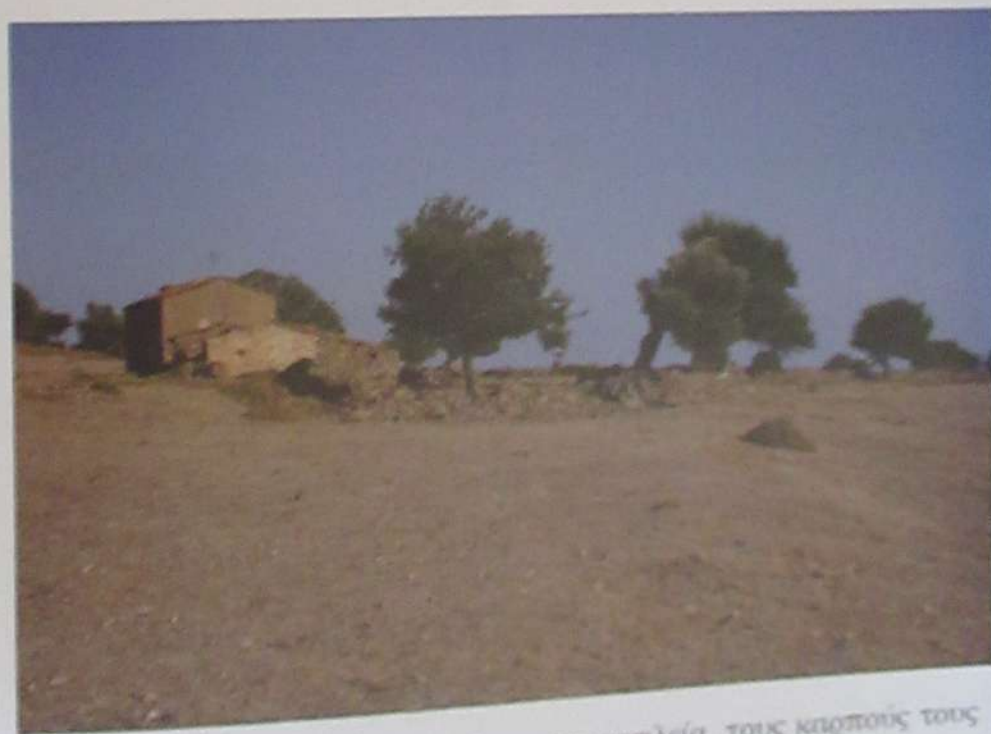
Με την πάροδο του χρόνου, η αύξηση του πληθυσμού παράλληλα με τις μεταβολές στην οργάνωση της κοινωνίας, δημιουργούν νέα δεδομένα και κινήσει νέες ανάγκες για την αποδοτικότερη εκμετάλλευσή εύφορων

περιοχών που βρίσκονται πέρα από την ακτίνα του «κοινοτικού χώρου».

Για την ορθολογικότερη, λοιπόν, εκμετάλλευση αυτών των απομακρυσμένων αγροτικών περιοχών, δημιουργούνται οικήματα μακριά από τον οικισμό, έξω από την ακτίνα των 5 χλμ., τα οποία λειτουργούν σαν ορμητήρια, στάσεις ή καταλύματα για την αντιμετώπιση των νέων παραγωγικών δραστηριοτήτων. Τα ουσίματα αυτά αποτελούν τις πρώτες αγροικές των οποίων η ουσιασσία μπορεί να παραλλάσσει από χωριό σε χωριό (ντάμια, «σιντάδες» ή καλύβες), οι οποίες κάτω από τη δύναμη της παράδοσης δεν απέχουν μορφολογικά από τις αντίστοιχες αρχαίες ισόγειες κατοικίες των οικισμών, τις οποίες και αντιγράφουν.

Τα αγροτικά αυτά κτίσματα, με την πάροδο του χρόνου, υφίστανται παραλλαγές με προσκτίσματα που κολλούν στον αρχικό τους πυρήνα ή όχι, για να εξυπηρετήσουν τις εξειδικευμένες ανάγκες των χρηστών, αφού οι νέες μηχανήρες και οι μεγάλες αποστάσεις επιβάλλουν στοιχειώδη εξειδίκευση και κατά κάποιον τρόπο, καταμερισμό της εργασίας.

Έτσι, βλέπουμε π.χ. τους γεωργούς να δημιουργούν νέους χώρους (καρσιόλες, σιντρομάς, ισλαμικός [αρχιόντας], αλώνια, ...) σε επαφή με το αρχικό κέλυφος της αγροτικής, που βρισκόταν



συνήθως σε πεδινές ή ημιορεινές εκτάσεις, για να επεξεργαστούν και να στεγάσουν τα βοοειδή,

τα εργαλεία, τους καρπούς τους κ.τ.λ.



Οι αγροκίες των κτηνοτρόφων<sup>8</sup>, (μάντρες ή κισλάδες [χειμαδιά] όπως τα έλεγαν στην Ίμβρο), ήταν χωροθετημένες κυρίως στις παρυφές των βουνών ή σε βοσκοτόπους με πλούσια βλάστηση και νερά και κατά κανόνα μακριά από εκτάσεις με καλλιεργητικό ενδιαφέρον. Στην περίπτωση αυτή, ο βασικός πυρήνας του κτίσματος διέθετε κατάλυμα με τζάκι, το οποίο εκτός από τη διαμονή, ήταν απαραίτητο για

το βράσιμο και την επεξεργασία του γάλακτος καθώς η μεταφορά του στο χωριό, λόγω απόστασης, ήταν αποτρεπτική. Στην περιφέρεια πάντως της αγροκίας υπήρχαν και άλλοι στεγασμένοι, ή ημιστεγασμένοι χώροι για την καλύτερη προστασία των ζώων (αιγοπρόβατα) αλλά και την εκμετάλλευση των εξαγόμενων από αυτά προϊόντων (μαλλιά, δέρματα, τυριά, μπιζύθρες κ.τ.λ.)<sup>9</sup>.



<sup>8</sup> Σηφουνάκης Νίκος, *Μια άγνωστη αρχιτεκτονική. Οι μάντρες στη Λήμνο και στα άλλα νησιά του Βορειοανατολικού Αιγαίου*, Αθήνα, 1993.

<sup>9</sup> Στοιχεία επίσης για την καταγραφή και την εξέλιξη του ιμβριώτικου σπιτιού και για τους οικισμούς, μπορεί κανείς να αντλήσει από το βιβλίο «Η λαϊκή αρχιτεκτονική της Ίμβρου» του αρχιτέκτονα και καθηγητή της Ισράς Θεολογικής Σχολής της Χάλκης Αριστείδη Πασαδαίου, από το βιβλίο «Λαογραφικά της Ίμβρου» του αξιόμηστου δασκάλου Κώστα Ξεινού, το «Gökçeada evleri», με πρόλογο του καθηγητή Η. Ridvan Yurtseven καθώς και το βιβλίο «Οι Οικισμοί της Ίμβρου» (βλ. Βιβλιογραφία).



### Διώροφη οικία και αγροικία<sup>10</sup>

Όπως συμβαίνει με όλες τις κατασκευές, έτσι και το διώροφο σπίτι στο χωριό δε μένει στατικό αλλά εξελίσσεται και αλλάζει μορφή και χρήση μέσα στο χρόνο. Οι εξελίξεις όμως του σπιτιού κάτω από το βάρος της συνήθειας και της παράδοσης είναι συχνά βραδύτερες από τις εξελίξεις των αναγκών και της οικονομίας. Η νομοτελειακή αυτή ανεπάρκεια και αναντιστοιχία γίνεται εμφανέστερη στο τέλος του 19ου και στις αρχές του 20ου αιώνα, όταν τα ρεύματα της αστικοποίησης, μαζί με τις συνακόλουθες ανάγκες για άνεση, προβολή, περισσότερο φως, θέα προς το πέλαγος κ.λ.π. κάνουν έντονη την εμφάνισή τους και στην Ίμβρο. Η δομή του παλιού σπιτιού, όσες αλλαγές κι αν υποστεί, είναι σχεδόν αδύνατο να εξυπηρετήσει αυτές τις ανάγκες. Από την άλλη μεριά, η ασφάλεια που διαφαίνεται με την εξάλειψη της πειρατείας και οι ελευθερίες οι οποίες παραχωρούνται εξαιτίας των γενικότερων μεταρρυθμίσεων καθώς και η πολιτική σταθερότητα, που αποτυπώνεται αργότερα, έστω και «στα χαρτιά» με τη Συνθήκη της Λωζάνης, δίνει μια σιγουριά η οποία ευνοεί ένα κλίμα ανεπίθεσης.



10 Γιαννίκης, Γ., «Το ντάμα. Η αγροτική κατοικία στην Ίμβρο». Οι Οικισμοί της Ίμβρου (Πρακτικά Συμπόσιου), Πρώτη Μελέτη της Ίμβρου και Τενέδου 1998, Θεσσαλονίκη, σ. 259 - 274

Κάτω από αυτές τις συνθήκες, κατασκευάζεται και μεταφέρεται στην ύπαιθρο, το μοντέλο της διώροφης αγροικίας. Πρόκειται για κτίσμα επηρεασμένο από τα δομικά υποκείμενα του οικισμού, που μπορεί να χωροθετηθεί ακόμη και μέσα στην ωφέλιμη κοινοτική ζώνη των 5 χλμ, αρκεί να επιτρέπει στο χρήστη να αναπτύξει όλες τις δημιουργικές του δραστηριότητες. Το σκηνικό αυτό, αντιγράφοντας κατά κανόνα το διώροφο σπίτι στο χωριό, δεν είναι πλέον μία απλή κατασκευή που στεγάζει ανθρώπους, ζώα και προϊόντα, αλλά αποτελεί ταυτόχρονα, μέσον άσκησης ενός είδους γοήτρου και προβολής του κατόχου του προς το κοινωνικό σύνολο. Όπως είναι φυσικό, οι χρήστες τους, έχοντας πολλές φορές καλύτερες συνθήκες διαμονής από αυτές του χωριού, παρατηρούν τη παραμονή τους στην αγροικία για πολλούς μήνες. Σε μερικές περιπτώσεις, λειτουργούν και ως παραθεριστικές κατοικίες, όπως στον Πύργο Σχοινουδίου<sup>11</sup>.

Ορισμένες φορές, παρατηρείται το φαινόμενο της συνάθροισης των αγροικιών ανά ομάδες, δύο - τριών ή και περισσότερων, σε μικρή απόσταση μεταξύ τους:



«Ξωμεριές». Η διάταξη, αυτή εκτός από την ενδεχόμενη συγγένεια των ατόμων, αποκαλύπτει και μια μορφή συντροφικότητας. Το γειτόνεμα των ανθρώπων ήταν μια στάση γόνιμη και δημιουργική στην Ίμβρο, «ό,τι έχω να σου δίνω, ό,τι έχεις θα μου δίνεις».

Το ενδιαφέρον με τα οικήματα αυτά (διώροφες αγροικίες) είναι ότι, όλες οι βασικές δομές της κατοικίας, (τζάκι, χώροι αποθήκευσης, αργαλειός, εντοιχισμένα ντουλάπια...) συμπεριλαμβανομένων των βοηθητικών κτισμάτων της αυλής, εντοπίζονται, τόσο στο κέλυφος όσο και στον περιβάλλοντα χώρο, στη βέλτιστη



θέση και μορφή. Ακόμη και η πρόνοια για καλύτερο φωτισμό και πλιασμό, αλλά και για θέα είναι πλέον ορατά στις κατασκευές αυτές.

Σε ορισμένες μάλιστα «Ξωμεριές» όπως στο Μισαδί<sup>12</sup> των Αγριδίων, συναντάται ακόμη και στεγασμένη βρύση, ναίκος, σκιασμένο με δένδρα πλάταμα συνάθροισης, ακόμη και στέγνα για τη διαχείριση των νερών και το πότισμα των λαχανοκηπών. Με αυτά τα δεδομένα θα μπορούσε να υποθέσει κανείς ότι οι συνοικισμοί αυτοί των αγροικιών, ίσως να αποτελούσαν «εν δυνάμει» νέους οικισμούς, αν η ζωή των ανθρώπων συνεχίζονταν ομαλά και δεν

<sup>11</sup> Ξεινός Γ.: «Ο πύργος του Σχοινουδίου. Ένας ιστορικός οικισμός και λιμάνι της Ίμβρου», Οι οικισμοί της Ίμβρου (Πρακτικά Συμποσίου), Εταιρεία Μελέτης Ίμβρου και Τενέδου 1998, Θεσσαλονίκη, σ. 275-232

<sup>12</sup> Στον συνοικισμό αυτό καταμετρήθηκαν 18 τουλάχιστον αγροικίες, στην πλειονότητα τους διώροφες.



Μισάδι

Άλλαξε βίαια, εξαιτίας των πολιτικών καταστάσεων.

Παρόλα αυτά, ακόμη και η σημερινή εικόνα της εγκατάλειψης και καταστροφής στο Μισάδι, δεν αφήνει αδιάφορο τον επισκέπτη. Το τοπίο θυμίζει κινηματογραφικό σκηνικό, που έχει εγκαταλειφτεί από κάποια εφιαρκή θεομηνία, και βουλιάζει στην απόλυτη σιγή μιας περιέργης μοναξιάς. Ο σύγχρονος άνθρωπος, που δεν θέλγεται

από το ψεύτικο και το τεχνητό, μπορεί κάλλιστα να ανακαλύψει εδώ την «αθάνατη λαλιά της πέτρας». Τις χαμένες στο χρόνο και ανεπιτήδευτες, τέχνες και τεχνικές, που απλόχερα έδωσαν υπόσταση στο λογισμό και το όνειρο αυτών των ανθρώπων.

Μάταια όμως ανάμεσα στα χαλάσματα της ξερολιθιάς και στο γαλαζοπράσινο του ουρανού και της θάλασσας, αναζητάς τους δημιουργούς του. Οι άνθρωποι

δεν υπάρχουν. Μέσα από τα έργα τους όμως ανιχνεύεις τη δημιουργική τους σκέψη, τη φαντασία και κυρίως την ψυχή αυτών των ανθρώπων.

Όπως μας υπενθυμίζει ο Ελύτης «...ένα τοπίο δεν είναι, όπως το αντιλαμβάνονται μερικοί, κάποιο απλώς σύνολο γης, φυτών και υδάτων, είναι η προβολή της ψυχής ενός λαού επάνω στην ύλη».



## Άλλες αλλαγές

Η σχετική εξειδίκευση και ο μερικός καταμερισμός της εργασίας, που παρατηρείται από τις αρχές του 20ου αιώνα στις παραδοσιακές κοινωνίες των χωριών της Ήβρου, δημιουργεί ελεύθερους επαγγελματίες (καφετζής, χτίστης, ράφτης, έμπορος, δάσκαλος, ψαράς κ.τ.λ.), οι οποίοι ζώντας σε μια νέα πραγματικότητα, αποδέχονται και καλλιεργούν την τάση «αστικοποίησης» του σπιτιού τους.

Αρχίζουν δηλαδή, να αναδιατάσσουν κάποιες αγροτικές δραστηριότητες, ενώ παράλληλα, τα οικόσιτα ζώα, που μέχρι τώρα στεγάζονταν σε προσκτίσματα της περικλειστής αυλής, αρχίζουν να απομακρύνονται. Τότε ο υψηλός περίβολος καθίσταται περιττός και αρχίζει να ταπεινώνεται. Αντικαθίσταται με χαμηλότερους «φράχτες» και χρηστικότερους καθιστικούς αναβαθμούς «πεζούλες», που ευνοούν την εξωστρέφεια και κατ' επέκταση την επικοινωνία, τη συνάθροιση των ανθρώπων και τη λειτουργία της γειτονιάς.

Παρόλα αυτά οι βασικές αγροτοκτηνοτροφικές δραστηριότητες δεν εγκαταλείπονται. Απομακρύνονται από το άμεσο περιβάλλον του σπιτιού και της αυλής και μεταφέρονται σε νέες εγκαταστάσεις (ντάμια-περιβόλια), τα οποία χαρροθετούνται συνήθως στα όρια και γύρω από τον οικισμό. Αυτό γίνεται για να μπορούν οι επαγγελματίες, χωρίς απώλεια χρόνου να



μεταφέρουν, να στεγάζουν και να καλλιεργούν όλα σχεδόν τα απαραίτητα αγαθά για τη διαβίωσή τους. Η επιλογή αυτή της ενέργειας, εκτός από τις ισχυρές ρίζες εξάρτησης των ανθρώπων από τη γη, διλώνει κατά κάποιο τρόπο και τη δύναμη της βιωμένης παράδοσης, και της προνοητικής πολιτικής οξυδέρκειας για παραγωγική και οικονομική αυτάρκεια και αυτονομία.

Τα κτίσματα που επιλέγονται και στη περίπτωση αυτή, δεν διαφέρουν από εκείνα που οι ιδιοκτήτες τους γνωρίζουν, έχουν βιώσει και εκφράζουν το ψυχικό τους πλούτο και κυρίως τους εξυπηρετούν. Απλώς, όπως είναι αναμενόμενο, στον αρχικό τους πυρήνα προστίθενται νέες ή ιδιαίτερες κατασκευές για την κάλυψη σύγχρονων και τρεχουσών αναγκών, όπως είναι η παρασκευή και αποθήκευση κρασιού, λαδιού, μελισσοκομικών προϊόντων κ.τ.λ. ή αντικειμένων που έχουν έμμεση ή άμεση σχέση με τη επαγγελματική τους δραστηριότητα. (ξυλουργείο, σιδηρουργείο, ραφείο κ.τ.λ.)

Όσον αφορά στην κατοικία, χαρακτηριστικές είναι οι προσπάθειες που καταβάλλονται την περίοδο αυτή για την αισθητική βελτίωση όχι μόνο των όψεων αλλά και της εσωτερικής της δομής. Η διάθεση εναρμόνισης των νέων κατασκευών με τις ανάγκες, τα ρεύματα και τις απαιτήσεις της εποχής είναι ορατή.

Τα μορφολογικά και τυπολογικά στοιχεία που περιέχουν μία

ψευδαίσθηση αστικής πολυτέλειας, παρόλο που είναι περιορισμένα, κάνουν εντύπωση στη μικρή κοινωνία της Ίμβρου. Η τάση για μίμηση, αφομοίωση και οικειοποίηση αυτών των ρυθμών, μέσα από μία βιωματική ώσμωση και προσαρμογή, είναι λογική και αναμενόμενη.

Φαίνεται από τα παραπάνω, ότι κατά την διαδικασία παραγωγής του χώρου, (από τις πιο επιτηδευμένες κατασκευές έως τα πλέον ταπεινά αγροτικά οικήματα), τίποτα δεν είναι τυχαίο ή συμπτωματικό. Όλα έχουν τη λογική και την ερμηνεία τους.

Η αυτάρκεια των προϊόντων και η οικονομική ανεξαρτησία των κατοίκων κρίνονται απαραίτητες για το νησί, προκειμένου να αντιμετωπίζονται ο φυσικός αποκλεισμός, λόγω της θάλασσας, αλλά και η συμπεριφορά του κρατικού μηχανισμού, που τις περισσότερες φορές ξεκινούσε από την αδιαφορία και έφτανε μέχρι τον οικονομικό και πολιτικό παρεμβατισμό που ενίοτε ισοδυναμούσε με εκδίωξη, όπως η περίοδος των αρχών της δεκαετίας του 1960.

Οι κάτοικοι της Ίμβρου, αναγκασμένοι να επιβιώνουν για χιλιάδες χρόνια μέσα σε δυσμενείς φυσικές και





ιστορικοπολιτικές συνθήκες, ανέπτυξαν ιδιόπτερες κριτικές σκέψης, ερευνητικότητα, προσαρμοστικότητα αλλά και κοινωνικότητα και αλληλεγγύης, που ενισχύονταν από μία ισορροπία και ενότητα στις μεταξύ τους σχέσεις.

Αυτά τα χαρακτηριστικά γνωρίσματα, όπως ήταν επόμενο, αποτυπώθηκαν και εκφράστηκαν με μεγάλη σαφήνεια στο ανώμαλο και ορεινό πεδίο των οικισμών της Ίμβρου, καθώς λειτουργούσαν αμφίδρομα μέσα στον κοινωνικό της χώρο.

Η απόλυτη έκφραση της ψυχής των ανθρώπων και των βασικών αναγκών τους.

Οι άνθρωποι δηλαδή, διαμορφώνουν και δημιουργούν το περιβάλλον τους, και αυτό με τη σειρά του, επηρεάζει και διαμορφώνει τους ίδιους.



Άρα η αρχιτεκτονική κάθε τόπου αποκαλύπτει τον πολιτισμό των ανθρώπων που την δημιούργησε.

Το ίδιο συμβαίνει και στην Ίμβρο.

Κατά συνέπεια, τα μισοαρχαιμισμένα χαλάσματα των σημερινών οικισμών δεν είναι μερικά κλασικά μέτρα άχρηστων δομικών υλικών πέτρας, ξύλου, χύματος κ.τ.λ.

Είναι κατασκευές με αποτυπωμένη τη βιωματική συνήθεια χιλιάδων χρόνων.

Είναι έργα που έχουν χαρακτηριστικά ζώντος οργανισμού.

Έχουν παρελθόν, έχουν παρόν, θα έχουν και μέλλον.

Διαθέτουν ψυχή, ήθος και υπόσταση.

Είναι η έκφραση του πολιτισμού μας.

Πρέπει όχι μόνο να προστατευτούν αλλά και να αναδειχτούν.



## Προστασία και ανάδειξη

Στις μέρες μας, η προστασία και η ανάδειξη τέτοιων ιστορικών κτιρίων και κτηρίων του παρελθόντος, αποτελούν κύριο μέλημα της πολιτείας και των αρμοδίων φορέων κάθε χώρας. Η καθολικότητα του φαινομένου αποδεικνύει πως η τάση αυτή, δεν είναι επιδερμική ούτε υπόθεση μιας μικρής ομάδας αρχαιολατρών ή ρομαντικών ατόμων, αλλά αφορά μια γενική και βασική ανάγκη της ανθρώπινης ύπαρξης.

Είναι η ανάγκη του ανθρώπου για ταυτότητα και συνειδητοποίηση της πορείας του, πάνω στον άξονα του χρόνου.

Είναι η ανάγκη για την επαλήθευση της αγωνίας του για αυτογνωσία, η οποία δεν προσδιορίζει μόνο την ιστορική του προέλευση, αλλά προδιαγράφει το παρόν και το μέλλον του.

Άρα η προστασία των μνημείων είναι μια σοβαρή υπόθεση και αποτελεί αναγκαιότητα με σημαντικές κοινωνικές και κυρίως πολιτικές επιδράσεις και επιρροές.

Οι αρμόδιες κρατικές υπηρεσίες, έχοντας προφανώς επίγνωση των παραπάνω, προχώρησαν πολλές φορές σε μεταρρυθμίσεις γενικού αλλά και ειδικότερου ενδιαφέροντος. Στο πλαίσιο αυτών των παρεμβάσεων προέβλεψαν στο χαρακτηρισμό παλαιών μεμονωμένων κτιρίων, δημοσίων και ιδιωτικών ιδρυμάτων, καθώς και όλων σχεδόν των παλιών



οικισμών, ως «διατηρητέων», και ορθώς έπραξαν.

Μερικά χρόνια αργότερα, τέθηκαν σε εφαρμογή και άλλα νομοθετήματα πολιτιστικής και περιβαλλοντικής ευαισθησίας, όπως ο Νόμος 5266/17-7-2004 που αποτελεί τροποποίηση του Ν. 2863 του 1989 «περί τόπων φυσικού και ιστορικού ενδιαφέροντος» (sit



αίτη). Σύμφωνα με τον παρακάτω νόμο, σχεδόν όλα η εναρμόνιση επικράτεια του υψώματος χαρακτηρίζονται ως περιοχή ιδιαίτερου φυσικού και ιστορικού ενδιαφέροντος. Η προκείμενη αυτή ρύθμιση, κατά την υλοποίηση της αποδειχτική ανεπαρκής για να προστατεύσει το τοπίο και προκλητική οδίκη για τους γηγενείς κατοίκους, κυρίως κατά τη διαδικασία εφαρμογής του κτηματολογίου.

Και ενώ οι προθέσεις του νομοθέτη μπορεί να ήταν αληθείς, εξαιτίας των προβλημάτων που προκάλεσε η διαδικασία αυτή, ερμηνεύτηκε σαν νομικό τέχνημα, το οποίο ήρθε για να δώσει νομιμοφάνεια και να διευθετήσει την καταγραφή των περιοχών, που είχαν απομείνει στους ντόπιους κατοίκους του υψώματος.

Ως παράδειγμα κακής εφαρμογής του νόμου, θα μπορούσε να αναφερθεί το αποτέλεσμα που βλέπουμε σήμερα στον παλαιότερο από τους οικισμούς της Ίμβρου, το Κάστρο<sup>13</sup> (Kaleköy). Όπως υποδηλώνει και το όνομά του, είναι το κατεξοχήν χωριό με εμφανέστατη και διαχρονική κατοίκηση από τα αρχαϊκά μέχρι τα σημερινά χρόνια. Το χωριό αυτό παρόλο που θα έπρεπε πρώτο να χαρακτηριστεί ως διατηρητέα «διελαθε» της προσοχής των αρχών. Χαρακτηρίστηκαν όλοι οι υπόλοιποι οικισμοί και αυτό έγινε

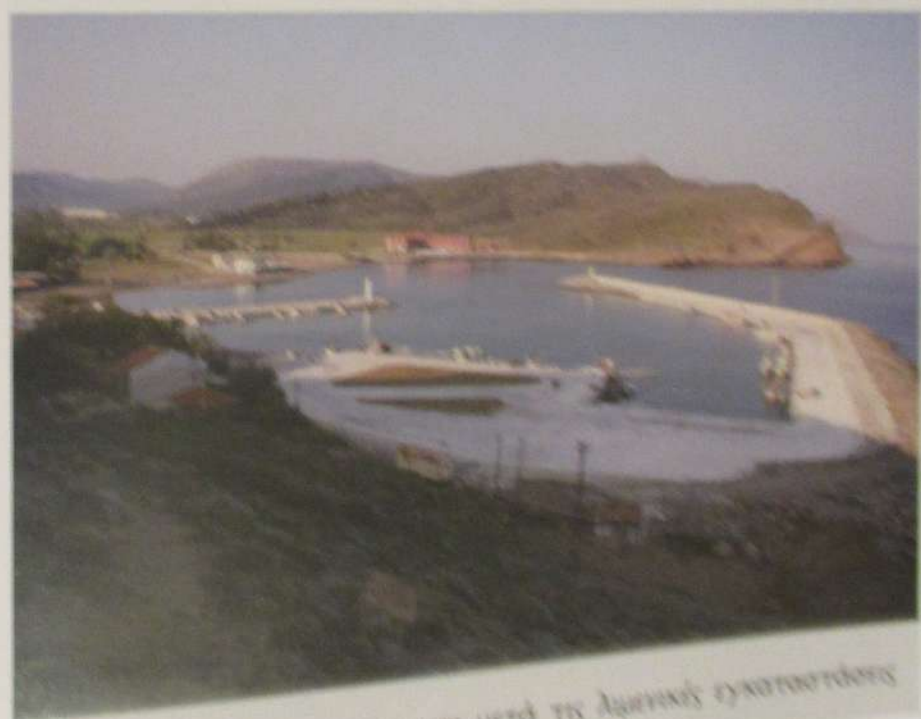
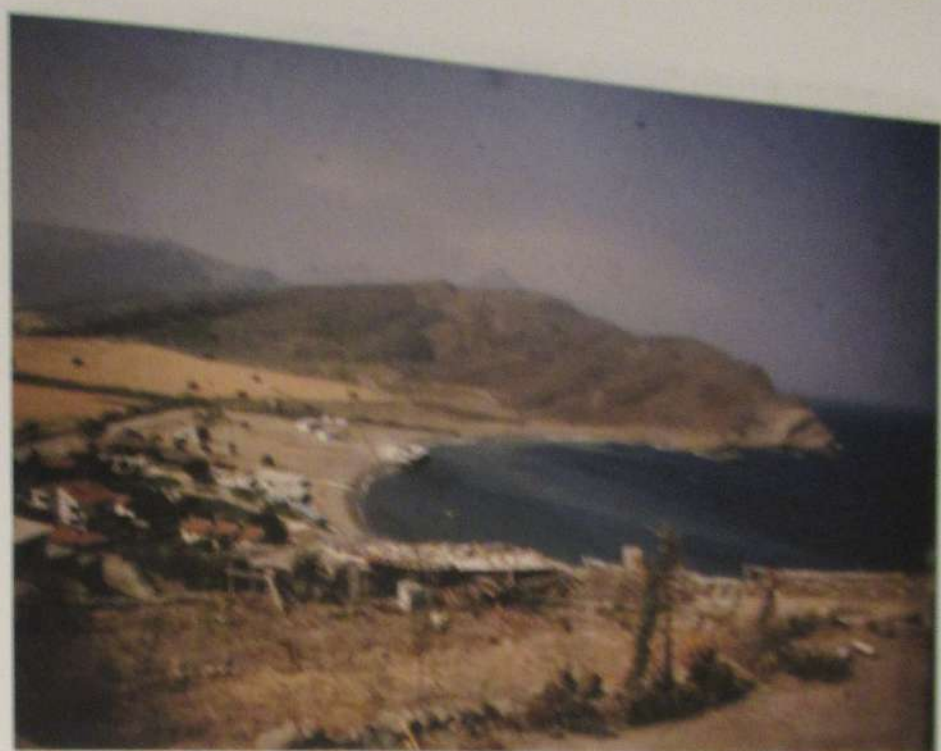
13 Γιαννίσης Ε., 1998 : «Πολιτισμική προσέγγιση οικισμού Κάστρου», Οι οικισμοί της Ίμβρου (Πρακτικά Συνεδρίου), Έταιρία Μελέτης Ίμβρου και Τενέδου 1998, Θεσσαλονίκη, σ. 51- 66.

χωρίς τον προστατευτικό του  
μανδύα, όπως φαίνεται και από  
τη σήμανση του σχετικού χάρτη  
του Δήμου, που παρατίθεται.  
Η ενέργεια βεβαίως αυτή, που  
μπορεί να προέκυψε από αβλεψία,  
δεν αλλάζει την υφιστάμενη  
πραγματικότητα.

Είναι γεγονός ότι οι ανεξέ-  
λεγκτες οικοδομικές επεμβάσεις  
οι οποίες έγιναν στο χωριό  
αυτό, είχαν ως αποτέλεσμα την  
σκεπασμένη αλλοίωση και την  
εξοφάνιση πολλών στοιχείων που  
δημιούργησαν και αντιπροσώπευαν την  
ιστορική του ταυτότητα, από το  
απώτερο έως και το πρόσφατο  
παρελθόν.

Με την ίδια «ευαισθησία»  
αντιμετώπιστηκε και το αρχαίο  
(παλιό) λιμάνι του ίδιου χωριού,  
καθώς καταπλακώθηκε και  
εξαφανίστηκε κάθε ίχνος του  
από τις νέες εγκαταστάσεις του  
τραπέζους λιμενοβραχίονα, χωρίς  
να προηγηθεί η απαιτούμενη στις  
περιπτώσεις αυτές περιβαλλοντική  
και αρχαιολογική έρευνα. Οι  
λιμενικές αυτές εγκαταστάσεις,  
τολμώως άτεχνα, δημιούργησαν νέα  
οκτογώνια, αποκόπτοντας την  
ορατότητα προς τον θαλάσσιο  
ορίζοντα και αλλοιώνοντας τη  
φυσιογνωμία της παλιάς γραφικής  
και ιστορικής προκειμαίας.

Μιλώντας για το Κάστρο, θα  
ήταν παράλειψη να μην γίνει  
αναφορά στα αρχαία «κάστρα», τα  
οποία, εγκαταλεημένα στο έλεος



Παραλία Κάστρου, πριν και μετά τις λιμενικές εγκαταστάσεις



των ανθρώπων και του χρόνου αντιμετωπίζουν επίσης σοβαρότατα προβλήματα.

Ο Β.Α. πύργος, που φέρει εντοιχισμένη μαρμάρινη επιγραφή με την ημερομηνία και την

ταυτότητα του τελευταίου βυζαντινού άρχοντα που τον επισκέφθηκε (1442), διατηρεί εμφανή προς το παρόν, τα δομικά του στοιχεία. Η ύπαρξη τριών τουλάχιστον ορόφων και τα ίχνη παλαιότερων κατασκευαστικών φάσεων, είναι ευδιάκριτα και επιβεβαιωτικά της ύπαρξης ενός παλαιότερου οχυρού στην ίδια θέση.

Ο πολυγωνικός αυτός πύργος (επτάγωνος), ο οποίος αποτελεί ενδιαφέρον δείγμα της οχυρωματικής αρχιτεκτονικής των μεσαιωνικών χρόνων, φαίνεται να έχει αποφύγει τα χειρότερα από μια επιπλέον διαταραχή, εξαιτίας μιας αδόκιμης παρέμβασης για διάνοξη δρόμου στην ανατολική πλευρά της θεμελίωσης του.

Με τη βοήθεια της σύγχρονης τεχνολογίας, μία τοπογραφική αποτύπωση και μία απλή γεωφυσική διασκόπηση θα μπορούσε να συμβάλει στην ανίχνευση της τελευταίας τουλάχιστον οικοδομικής φάσης της περιοχής και ενδεχομένως να βοηθήσει στη λήψη κάποιων στερεωτικών και αναστηλωτικών μέτρων για την προστασία και την ανάδειξη του αμυντικού αυτού οχυρού.

Ένα άλλο ενδεικτικό παράδειγμα, που δεν θα έκανε ασφαλώς υπερήφανο τον συντάκτη του σχετικού νόμου, αποτελεί ο οικισμός του Γλυκέως.

Ο οικισμός αυτός, ως έπρεπε, χαρακτηρίστηκε διατηρητέος, όπως και το φυσικό τοπίο που τον περιβάλλει, ως τοπίο ιδιαίτερου φυσικού κάλλους και ιστορικού

ενδιαφέροντος. Με τους παραπάνω χαρακτηρισμούς, η προστασία τόσο του οικισμού όσο και του τοπίου θεωρήθηκαν εξασφαλισμένα.

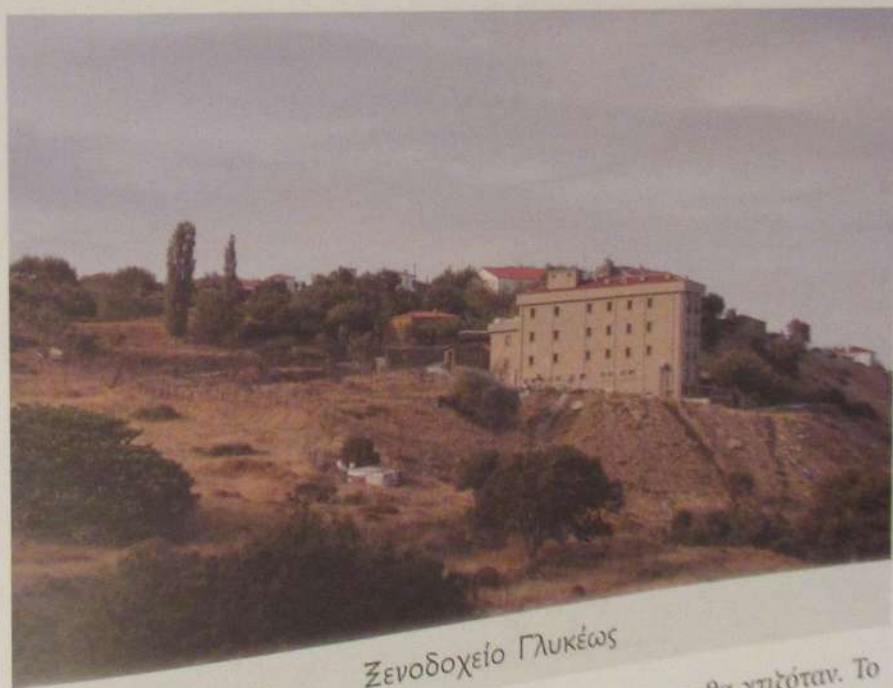
Όσον αφορά στα δικαιώματα κατοχύρωσης των περιουσιών, όσων διέθεταν ιδιοκτησίες μέσα στη ζώνη αυτή, τα αποτελέσματα όπως τονίσθηκε και παραπάνω, ήταν απογοητευτικά. Πολλοί γηγενείς έχασαν τις ιδιοκτησίες τους και το δικαίωμα της διεκδίκησης τους, καθώς σύμφωνα με το νόμο, εκτάσεις που βρίσκονταν μέσα σε τέτοιες ευαίσθητες περιοχές, και δεν διέθεταν εξ αρχής τίτλους κυριότητας, αυτοδικαίως περιέρχονταν στο δημόσιο, κατά την εφαρμογή του κτηματολογίου. Η υπέρμετρη δηλαδή ευαισθησία και η θέληση του νομοθέτη, για την προστασία του περιβάλλοντος, έναντι ακόμη και της ιδιοκτησίας, ήταν φανερή.

Δεν άργησε όμως να αποδειχτεί ότι και ο νόμος αυτός (ο τόσο αυστηρός), είχε τις εξαιρέσεις του και διέθετε εναλλακτικούς τρόπους για την παράκαμψή του.

Δεν ξέρουμε με ποια επιχειρήματα και ποιες διαδικασίες, μια περιοχή στα όρια του χωριού, όπου θα χτιζόταν μια ξενοδοχειακή μονάδα, για την εκμετάλλευση της απaráμιλλης θέας, αποχαρακτήριστηκε και εξαιρέθηκε από τους περιοριστικούς όρους, τους οποίους έθετε η σχετική νομοθεσία. Δεν γνωρίζουμε επίσης, αν συγχρόνως η περιοχή αυτή, απέκτησε και ειδικούς όρους δόμησης εναρμονισμένους με την αισθητική και τη μορφολογία του πολυώροφου

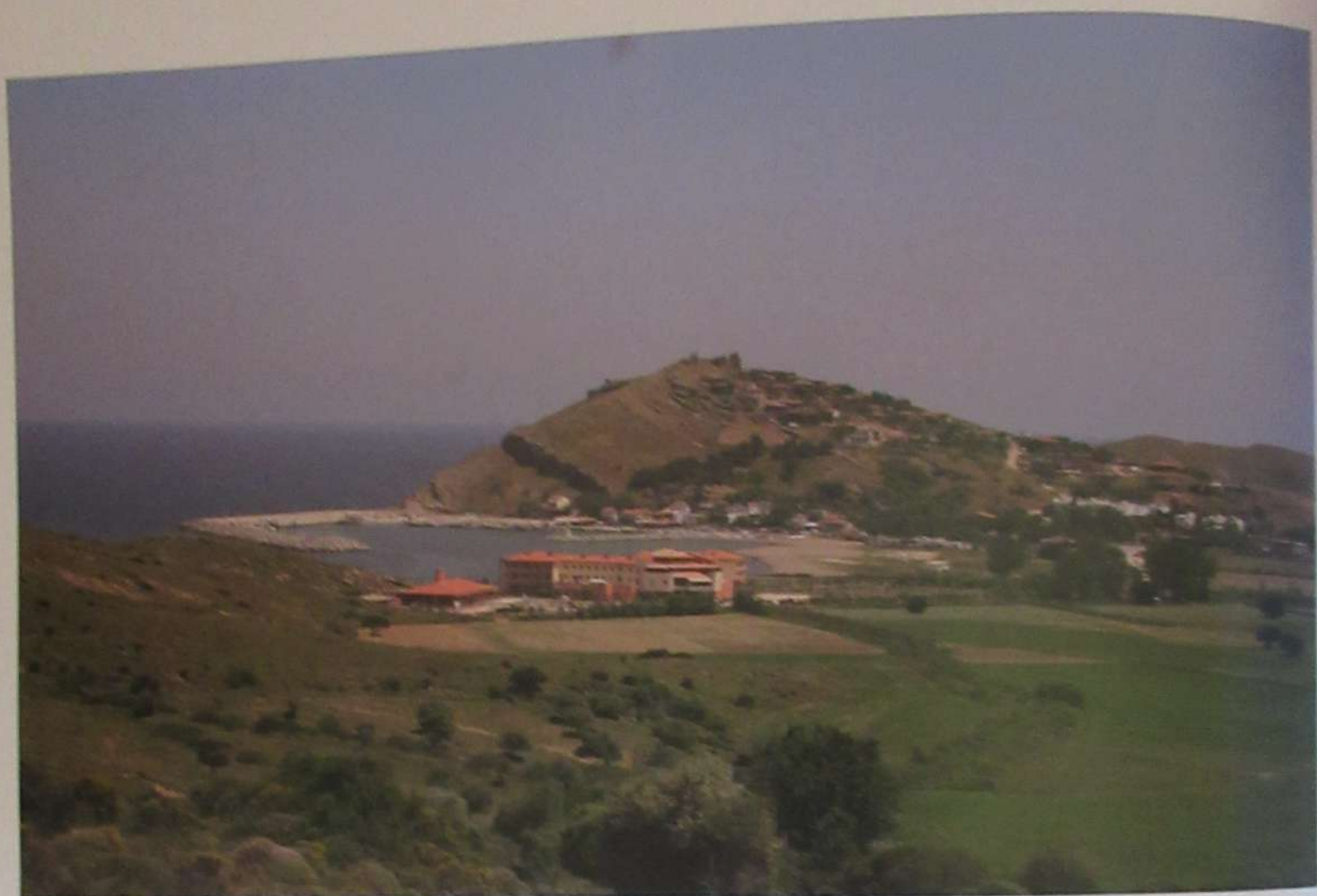


Ξενώνας πανεπιστημίου



Ξενοδοχείο Γλυκέως

ξενοδοχείου που θα χτιζόταν. Το σίγουρο όμως είναι ότι, παρά τις αγνές προθέσεις του νομοθέτη για την προστασία του τοπίου, στην ευαίσθητη αυτή ζώνη, που



βρίσκεται σε απόσταση 100μ. από διατηρητέο ναό και σε 20μ. από το εν χρήσει νεκροταφείο του χωριού, κατασκευάσθηκε ένα οικοδομικό τετραγώνιο το οποίο δεν σεβεται ούτε την αρχιτεκτονική του δομημένου χώρου ούτε το φυσικό κάλλος της περιοχής<sup>14</sup>.

Οι παραπάνω ενέργειες παράκαμψης του νόμου και η

ορθότητα και νομιμότητα της διαδικασίας των αποχαρακτηρισμών και των όρων δόμησης, θα κριθούν από τα δικαστήρια, στα οποία έχουν προσφύγει διάφοροι ευαισθητοποιημένοι κάτοικοι του νησιού.

Οι δικαστικές αρχές στις οποίες έχει φτάσει η υπόθεση, ελπίζουμε να δείξουν ανάλογη λογική και ευαισθησία με τον

συντάκτη του νόμου, ώστε η απόφασή τους, να μην αφορά μόνο στην εξέλιξη του συγκεκριμένου κτίσιματος, αλλά να αποτελέσει κανόνα για τον τρόπο και τη διαδικασία εφαρμογής των νομοθετημάτων αυτών<sup>15</sup>, από όλους και σε όλα την επικράτεια του νησιού.

14 Γιαννάκης Γ., « Ποιος καταστρέφει το τοπίο », *Λιβερώτικα* τχ. 117 (2011), Θεσσαλονίκη, σ. 86 - 87.

15 Χριστοφορίδης Κ.- Αντωνοπούλου Β., « Γλυκός συνέχεια », *Λίβρος* τχ. 108(2012), Αθήνα, σ. 4 - 5.



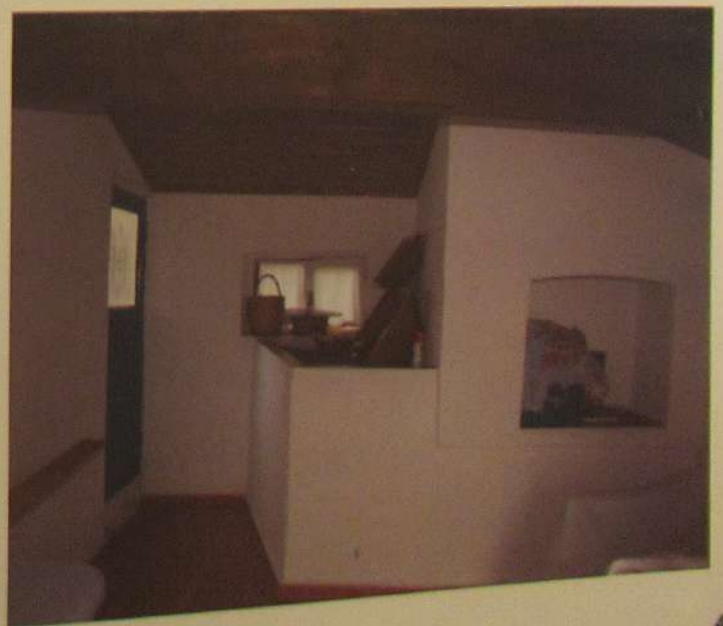
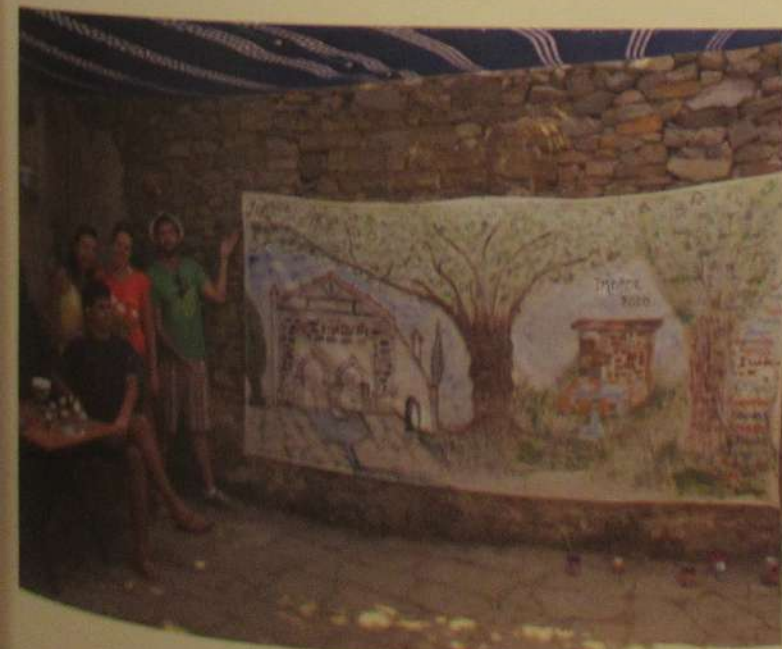
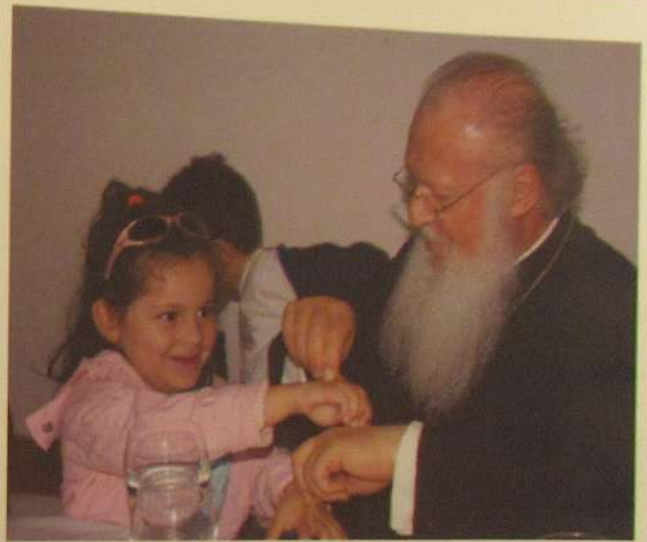
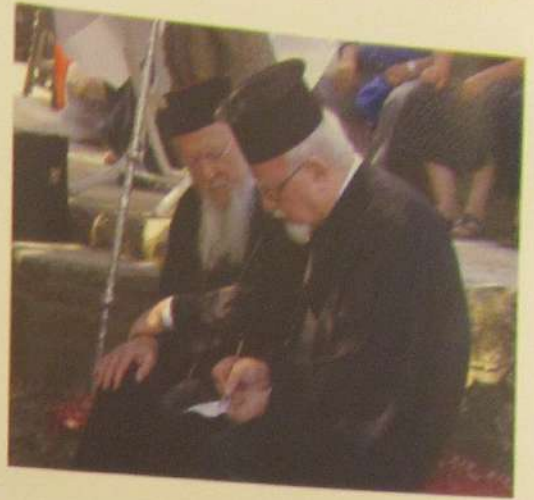
## Εργασίες προστασίας και αποκατάστασης

Σήμερα, με αρκετές δυσκολίες, αλλά χάρη στην επιμονή συλλογικών φορέων και πολλών συμπατριωτών -επωνύμων και ανωνύμων- έχει ξεκινήσει ένας αγώνας επιστροφής και εγκατάστασης στις πατρογονικές εστίες.

Είναι γεγονός ότι οι σημερινοί χρήστες των σπιτιών έχουν διαφορετικές ανάγκες από εκείνες των αρχικών χρηστών και κατασκευαστών. Ο εσωτερικός εκσυγχρονισμός της κατοικίας αποτελεί βασική ανάγκη και προϋπόθεση για την επανάχρησή της. Η ποιότητα και η έκταση των επεμβάσεων που παρατηρούνται σήμερα στην Ίμβρο είναι ποικίλες. Μερικές είναι πολύ καλές, οι περισσότερες όμως θα έπρεπε να είχαν αποφευχθεί, παρά τις εύλογες δικαιολογίες για την απόσταση, την έλλειψη

ειδικευμένων τεχνιτών και κυρίως για την οικονομική επιβάρυνση σε συνδυασμό με το αόριστο μέλλον, που αφορά στην κληρονομικότητα και στο ιδιοκτησιακό καθεστώς των οικημάτων αυτών.

Οι επεμβάσεις που γίνονται στις παλιές αυτές κατοικίες (είτε πατρογονικές είτε όχι) μπορούν με λίγη προσοχή να ενσωματώσουν ορισμένα αρχιτεκτονικά στοιχεία, μετατρέποντάς τα σε έξυπνες λύσεις και δομικές παρεμβάσεις εξυπηρέτησης των σύγχρονων



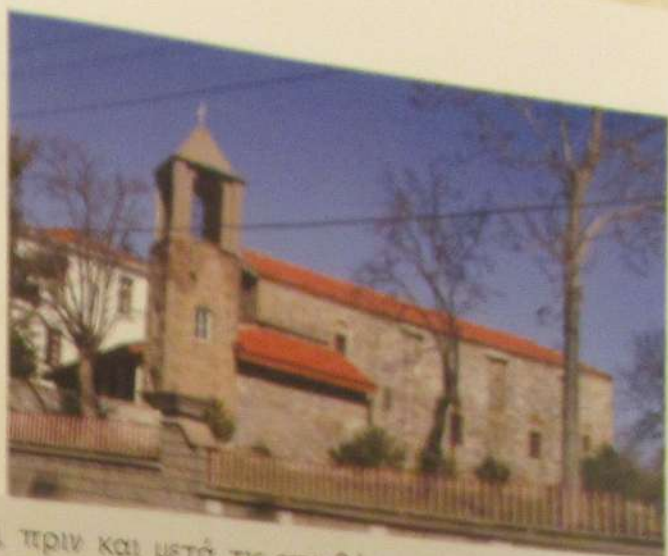


αναγκών και απαιτήσεων. Τότε η ικανοποίηση και η υπερπρόσπευση που θα νιώθει ο χρήστης, μετά από τέτοιου είδους παρεμβάσεις, είναι δεδομένη.

Όσον αφορά στις εξωτερικές παρεμβάσεις, αυτές θα πρέπει να γίνονται με το μεγαλύτερο σεβασμό στα υλικά δόμησης, στην κλίμακα, στο κέλυφος και στον περιβάλλοντα χώρο του κάθε σπιτιού. Τα αρχιτεκτονικά και μορφολογικά στοιχεία του, θα πρέπει να μένουν αναλλοίωτα και καθαρά.

Ο απλούστερος γενικός κανόνας, είναι ο εξής: το μικρότερο ποσοστό επεμβάσεων εξασφαλίζει την αυθεντικότητα του κτηρίου, καθώς δεν αλλοιώνει την αισθητική και την ιστορική του αξία.

Μέσα στο πνεύμα αυτό, ένα καλό παράδειγμα επέμβασης σε διατηρητέο κτίσμα αποτελεί η πρωτοβουλία της Ι. Μητρόπολης Ίμβρου και Τενέδου, η οποία



Μητροπολιτικός Ναός (Παναγία) πριν και μετά τις επεμβάσεις

απέλαβε την ανακαίνιση του Μητροπολιτικού ναού της Παναγίας. Εξαιτίας των αυστηρών όρων και των περιορισμών τους οποίους έθεσε η αρμόδια επιτροπή του Υπουργείου Πολιτισμού και Τουρισμού, αποκαλύφθηκαν και διατηρήθηκαν αρκετά ενδιαφέροντα δομικά και αρχιτεκτονικά στοιχεία του διατηρητέου Ναού.

Επίσης, άξια αναφοράς είναι η πρόσφατη παρέμβαση κρατικού φορέα (Vakıflar Genel Müdürlüğü) για την αποκατάσταση δύο διατηρητέων μνημείων.

Του ναϊσκού του Αγίου Νικολά-

ου στο παλιό λιμάνι του Κάστρου, όπως και η ανάλογη παρέμβαση του ίδιου φορέα, για την αποκατάσταση, έστω και του κελύφους, του ναού της Αγίας Μαρίνας του ίδιου χωριού.

Εδώ θα πρέπει να επισημανθεί ότι ο χαρακτηρισμός και μόνο ενός χτισμάτος ως διατηρητέου, χωρίς ουσιαστική ενέργεια για την προστασία του, είναι πρωτοβουλία χωρίς νόημα και μάλλον συμβάλλει στην επιτάχυνση της καταστροφής του. Αυτό δυστυχώς επιβεβαιώνεται με το συγκεκριμένο ναό, ο οποίος παρόλο που



πριν



μετά



πριν



μετά



πριν



μετά



επί 35 χρόνια ήταν τυπικά υπό την «προστασία» του αρμόδιου κρατικού φορέα, δεν αποτράπηκε η λεηλασία του. Αντιθέτως, το μεσοδιάστημα αυτό ήταν αρκετό, όπως φαίνεται και από τις παρακάτω

εικόνες, για την ολοκλήρωση της καταστροφής και την εξάλειψη σημαντικότερων θρησκευτικών, αισθητικών αλλά και δομικών στοιχείων, απογυμνώνοντας ένα λειτουργικό οίκημα από το ουσιαστικό του περιεχόμενο.



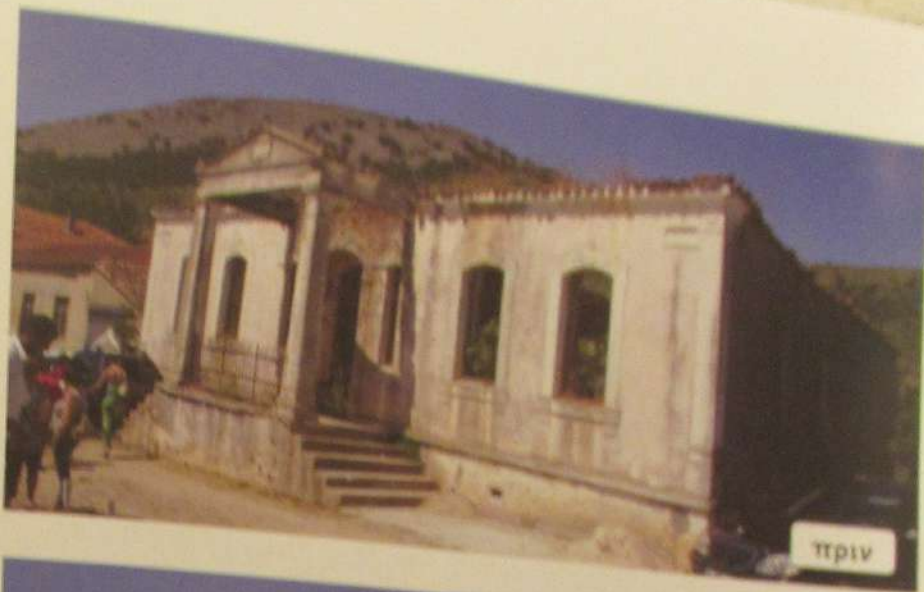
Ναός Αγίας Μαρίας Κάστρου, πριν τις εργασίες αποκατάστασης

## Χρήση σχολείων και άλλες πολιτισμικές παρεμβάσεις

Μετά τις άδειες που δόθηκαν για τη λειτουργία του δημοτικού σχολείου των Αγίων Θεοδώρων και την επανάχρηση του σχολείου των Αγριδίων για τη στέγαση Γυμνασίου-Λυκείου, ελπίζουμε να δοθεί μια συνολική και ανάλογη λύση για όλα τα σχολικά κτήρια των χωριών. Τα κτήρια αυτά που κατασκευάστηκαν σε κοινοτικά ή εκκλησιαστικά οικόπεδα, με δαπάνες των ίδιων των κατοίκων, δίκαιο και λογικό είναι να αποδοθούν στους φυσικούς τους ιδιοκτήτες ή στους φορείς οι οποίοι τους εκπροσωπούν.

Οι κτηριακές αυτές εγκαταστάσεις, μέχρι να αποκτήσουν την «κατά προορισμό χρήση τους», ασφαλώς και δεν θα πρέπει να μείνουν αχρησιμοποίητες ή κενές. Με τη συνεργασία διάφορων δημοσίων και ιδιωτικών φορέων θα πρέπει να στεγάσουν δραστηριότητες οι οποίες να είναι συμβατές και να συνάδουν με τον αρχικό τους προορισμό, που ήταν και παραμένει εκπαιδευτικός και επιμορφωτικός.

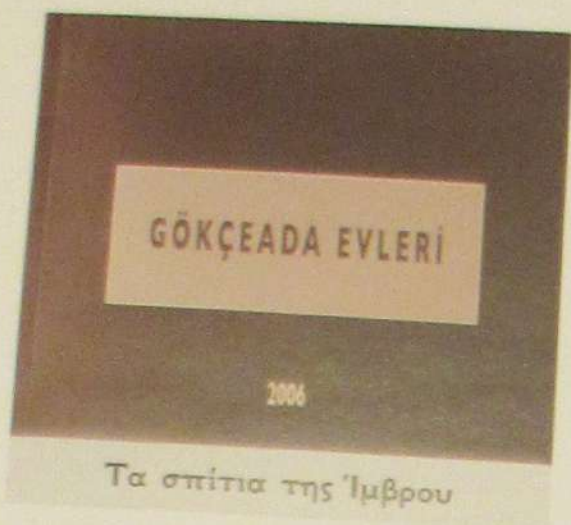
Οι πρόσφατοι σεισμοί (2014), εκτός από τις ζημιές που προκάλεσαν, ανέδειξαν και την παντελή έλλειψη ειδικευμένου εργατοτεχνικού προσωπικού το οποίο θα μπορούσε να εκτελέσει οικοδομικές εργασίες αποκατάστασης (λιθοδομών, ξυλοκατασκευών κ.τ.λ.) στα



Δημοτικό Σχολείο Αγίων Θεοδώρων



Σχολείο Αγριδίων, Γυμνάσιο - Λύκειο μετά τις εργασίες αποκατάστασης



παραδοσιακά πετρόχτιστα οικήματα των διατηρητέων οικισμών.

Το έλλειμμα αυτό σε έμπυχο υλικό και τεχνογνωσία θα μπορούσε κάλλιστα να αντιμετωπιστεί, αν σε ένα ή περισσότερα από τα υπάρχοντα σχολικά κτίρια είχαν δημιουργηθεί τμήματα εκμάθησης παραδοσιακών τεχνών και επαγγελματιών. Πολλές από τις αξιόλογες πολυτεχνικές και επαγγελματικού προσανα-

τολισμού σχολές της Πόλης και όχι μόνο, θα μπορούσαν να δημιουργήσουν στην Ίμβρο παραρτήματα μελέτης, καταγραφής αλλά και εκμάθησης διαφόρων παραδοσιακών επαγγελμάτων και τεχνών, πολλαπλά ωφέλιμων, για τον τόπο. Η εξειδικευμένη επαγγελματική κατάρτιση, εκτός από την ποιοτική αναβάθμιση των προσφερομένων υπηρεσιών, θα συμβάλλει και στην ανάπτυξη του περιβάλλοντος, του τουρισμού, αλλά και στην δημιουργία νέων θέσεων εργασίας<sup>16</sup>.

Ενδιαφέρουσα παρέμβαση για τη διαδικασία αποκατάστασης σεισμόπληκτων και υπό κατάργηση οικημάτων αποτελεί η

προς δημοσίευση εργασία του συναδέλφου και φίλου κ. Levent Karayel, την οποία έθεσε υπόψη μου. Ο κ. Levent στο πόνημά του αυτό, με περισσή ευαισθησία και αγάπη για την αρχιτεκτονική παράδοση του νησιού, επεξεργάζεται τρόπους και τεχνικές για την αντιμετώπιση σημειακών, αλλά και γενικότερων καταρρεύσεων, όπως και σπρατώσεων και φθορών στα διατηρητέα κτίρια των οικισμών της Ίμβρου.

Με την ευκαιρία, καλό είναι να επισημανθούν οι περιορισμένες αλλά ενδιαφέρουσες και σημαντικές επιστημονικές παρεμβάσεις που γίνονται για την αρχαιολογική διερεύνηση (προϊστορικά) του νησιού σε δύο σημεία, Αγ. Φλώρο<sup>17</sup> (περιοχή αεροδρομίου) και Λιβούνια (περιοχή Uzunlu), καθώς και οι φιλότιμες εργασίες καταγραφής του παραδοσιακού πλούτου και της αρχιτεκτονικής του νησιού από τον καθηγητή του πανεπιστημίου της Ίμβρου, 18 Mart Çanakalle του παραρτήματος της Ίμβρου, κ. Ridvan Yürtseven<sup>18</sup>.

<sup>16</sup> Αυτονόητο θεωρείται ότι αν προκύψουν ανάγκες για τη φοίτηση παιδιών, αυτομάτως, ολόκληρο ή μέρος του σχολικού κτιρίου θα παραχωρείται ή θα αποδεσμεύεται από οποιαδήποτε χρήση, για την κάλυψη της πρωταρχικής και κυρίαρχης εκπαιδευτικής του αποστολής.

<sup>17</sup> «Gökçeada Arkeologisi», Gökçeada - Yeşil ve mavinin özgür dünyası, Gökçeada belediyesi 2002, σ. 69-92 και Kuzeydoğu Ege Denizi'nin Rüzgarlı Bahçesi: GÖKÇEADA, Çanakkale 2006.

<sup>18</sup> Gökçeada Evleri, 18 Mart Üniversitesi - Gökçeada Yüksek Meslek Okulu 2006.

## Σκέψεις και προτάσεις

Ολοκληρώνοντας τη σύντομη αυτή παρουσίαση διαπιστώνουμε ότι η προστασία και η ανάδειξη των μνημείων, των τοπίων και των οικιστικών συνόλων της Ήμβρου δεν είναι μόνο κυρίαρχος στόχος των κρατικών αρχών, αλλά αναμφίβολα και κυρίαρχο μέλημα όλων των Ήμβριων.

Αφού λοιπόν υπάρχει ταύτιση θέσεων και απόψεων ως προς τον βασικό στόχο, ας μη μένουμε θεατές στην καταστροφή τους. Οι ιδιοκτήτες και οι νόμιμοι κληρονόμοι των παραπάνω οικημάτων, εφόσον εμφανίζονται με την απαραίτητη πιστοποίηση και αναλαμβάνουν εγγράφως την οικονομική υποχρέωση της προστασίας και ανάδειξης του κληρονομούμενου ακινήτου, σύμφωνα με τους νόμους και

προδιαγραφές που διέπουν τις επεμβάσεις σε τέτοιου είδους κτήρια και τοπία), τότε οι κρατικές αρχές να μεριμνούν για την κατακύρωση και απόδοση του ακινήτου, με οριστικούς και αμετάκλητους τίτλους κυριότητας, στον ενδιαφερόμενο (φυσικό ή νομικό πρόσωπο ή συλλογικό φορέα).

Με την απλή αυτή ρύθμιση (στο θέμα της ιδιοκτησίας και της κληρονομιάς) έχουμε τη γνώμη ότι:

A) Αποκαθίστανται και προστατεύονται, σε μεγάλο βαθμό με τον οικονομικότερο και αποτελεσματικότερο τρόπο, τα διατηρητέα οικηματα και οι οικισμοί της Ήμβρου, κυρίαρχος στόχος όλων των πλευρών.

B) Επανορθώνονται σε μεγά-

λο βαθμό οι αδικίες του παρελθόντος, που σχετίζονται άμεσα ή έμμεσα και με το σεβασμό των ανθρωπίνων δικαιωμάτων, και τέλος,

Γ) Αποκαθίστανται και αίρονται οι ενδεχόμενες αμφιβολίες για την αγνότητα των προθέσεων του νομοθέτη και την αξιοπιστία των νομοθετημάτων με περιεχόμενο κυρίως πολιτιστικής και ανθρωπιστικής ευαισθησίας.

Είναι καθήκον και υποχρέωση όλων η προστασία του δομημένου και φυσικού περιβάλλοντος και η διάσωση και η ανάδειξη του πολιτιστικού πλούτου της Ήμβρου.

Αποτελεί τον καθρέπτη του εαυτού μας.

