



# ΟΙΚΟΝΟΜΙΚΗ ΚΑΙ ΟΡΓΑΝΩΣΗ ΤΩΝ ΕΠΙΧΕΙΡΗΣΕΩΝ ΤΡΟΦΙΜΩΝ

4ο εξάμηνο

Διδάσκουσα: Μαρία Π. Καλογερά, Οικονομολόγος, MBA, Διδάκτωρ Διοίκησης Επιχειρήσεων



EMAIL επικοινωνίας: [m.kalogera@go.uop.gr](mailto:m.kalogera@go.uop.gr)

Συνθηματικό : kalogerauop\*1



## Ορισμός Οικονομικής Μονάδας - Οργανισμού

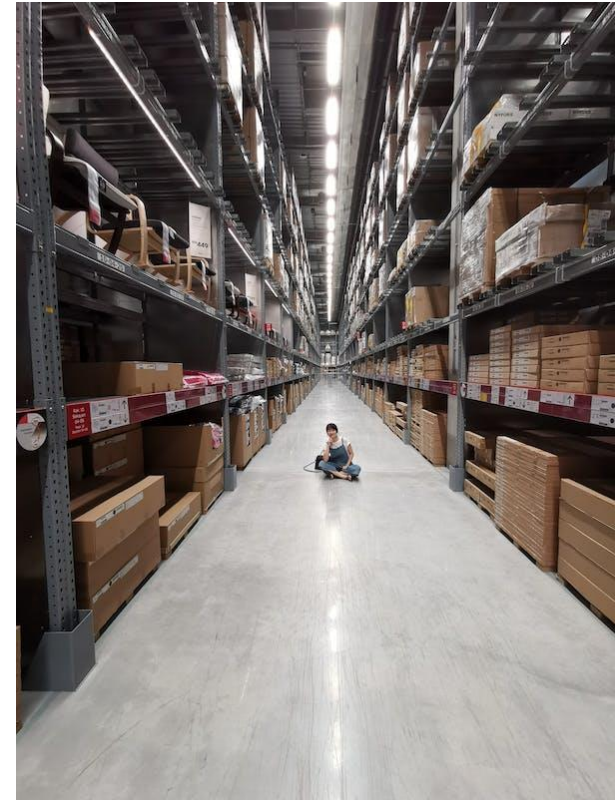
Νοείται κάθε αυτοτελής δραστηριότητα που πραγματοποιείται με βάση την οικονομική αρχή και έχει σαν στόχο την **ικανοποίηση των ανθρωπίνων αναγκών** μέσω της παραγωγής προϊόντων ή της προσφοράς υπηρεσιών (Σέμος, 2016).



## Ορισμός Επιχείρησης

Επιχείρηση είναι:

“Μια οικονομική μονάδα στα πλαίσια της οποίας συνδυάζονται **ορθολογικά**, με βάση την **οικονομική αρχή** και την αρχή της **χρηματοοικονομικής ισορροπίας**, οι **συντελεστές παραγωγής** με σκοπό την παραγωγή αγαθών και υπηρεσιών απαραίτητων για την ικανοποίηση αναγκών του ανθρώπου ώστε να επιτευχθεί **πραγματοποίηση κέρδους** (Σέμος, 2016).”





## Οι επιχειρήσεις Τροφίμων

Οι επιχειρήσεις τροφίμων αναφέρονται σε οποιαδήποτε επιχείρηση που δραστηριοποιείται στον τομέα της **παραγωγής, επεξεργασίας, διάθεσης και πώλησης τροφίμων**. Αυτό μπορεί να περιλαμβάνει εταιρείες που εμπλέκονται στη **γεωργία, την κτηνοτροφία, την αλιεία, την τροφοδοσία, την επεξεργασία τροφίμων, τον τομέα των εστιατορίων και τη διανομή τροφίμων**.

Αυτές οι επιχειρήσεις συνήθως υπόκεινται σε αυστηρούς κανονισμούς **υγειονομικής ασφάλειας και ποιότητας**, καθώς η ασφάλεια και η ποιότητα των τροφίμων είναι κρίσιμες για τη δημόσια υγεία.





## Οι Συντελεστές Παραγωγής

Είναι όλα εκείνα τα υλικά αγαθά και οι υπηρεσίες που συνδυάζονται σε μία παραγωγική διαδικασία με σκοπό τη δημιουργία άλλων αγαθών και υπηρεσιών. Με βάση την ένταση χρήσης των παραγωγικών συντελεστών οι επιχειρήσεις διακρίνονται σε:

- ❖ **Εντάσεως Εργασίας:** Κυριαρχεί η απασχόληση εργατικού δυναμικού (π.χ. efood).
- ❖ **Εντάσεως Κεφαλαίου:** Κυριαρχεί η απασχόληση κεφαλαίου (κυρίως βιομηχανίες).
- ❖ **Εντάσεως α' υλών:** Κυριαρχεί η χρησιμοποίηση μεγάλου όγκου α' υλών (π.χ. επιχειρήσεις παραγωγής κατεψυγμένων λαχανικών).



## Οι Συντελεστές Παραγωγής - Μέσα Παραγωγής

Τα μέσα παραγωγής αναφέρονται στα εργαλεία, τις μηχανές, τις τεχνολογίες και τις δομές που χρησιμοποιούνται για την παραγωγή αγαθών και υπηρεσιών σε μια οικονομία. Αυτά μπορεί να περιλαμβάνουν:

- ❖ **Μηχανήματα & εργαλεία:** Χρησιμοποιούνται σε πολλούς τομείς παραγωγής, όπως μηχανές εργοστασίων, εργαλεία σε γραμμές παραγωγής, αλλά και λοιπά εργαλεία γεωργίας, κτηνοτροφίας κ.λπ.
- ❖ **Τεχνολογία:** Περιλαμβάνει συστήματα αυτοματισμού, ρομπότ, λογισμικά και άλλες καινοτόμες τεχνολογίες που βελτιώνουν την απόδοση, την ποιότητα και την αποτελεσματικότητα της παραγωγής.



## Οι Συντελεστές Παραγωγής - Μέσα Παραγωγής

---

- ❖ **Εγκαταστάσεις & υποδομές:** Εργοστάσια, εργαστήρια, κέντρα αποθήκευσης και διανομής, καθώς και άλλες υποδομές που χρησιμοποιούνται για την παραγωγή και τη διαχείριση των προϊόντων.
- ❖ **Ανθρώπινο δυναμικό:** Οι ανθρώπινοι πόροι που απαιτούνται για την προσφορά σωματικής και πνευματικής εργασίας.



# Οι Συντελεστές Παραγωγής – Μέσα Παραγωγής







## Οι Συντελεστές Παραγωγής - Λειτουργίες παραγωγής

Σε μια επιχείρηση τροφίμων υπάρχουν διάφορες λειτουργίες που απαιτούνται για την αποτελεσματική λειτουργία της επιχείρησης:

- ★ **Λειτουργία Παραγωγής:** Αφορά τη μετατροπή των α' υλών σε τελικά προϊόντα τροφίμων. Περιλαμβάνει τις διαδικασίες **επεξεργασίας, συσκευασίας και συντήρησης των τροφίμων.**
- ★ **Λειτουργία Εμπορίας:** Αφορά τη διάθεση των τροφίμων στην αγορά. Περιλαμβάνει την **προώθηση, τη διανομή και την πώληση** των προϊόντων τροφίμων στους καταναλωτές.
- ★ **Οικονομική Λειτουργία:** Αφορά τη διαχείριση των οικονομικών πόρων της επιχείρησης. Περιλαμβάνει την **κατανομή του κεφαλαίου, τον έλεγχο του κόστους, τον καθορισμό τιμών και την ανάλυση οικονομικών επιδόσεων.**



## Οι Συντελεστές Παραγωγής - Λειτουργίες παραγωγής

---

- ★ **Διαχείριση Αποθεμάτων:** Αφορά τη διαχείριση αποθήκευσης, εφοδιαστικής αλυσίδας και ελέγχου των αποθεμάτων.
- ★ **Διαχείριση Ποιότητας:** Εστιάζει στη διασφάλιση της ποιότητας των τροφίμων που παράγονται και πωλούνται.
- ★ **Διαχείριση Προσωπικού:** Αφορά τη διαχείριση του ανθρώπινου δυναμικού της επιχείρησης, συμπεριλαμβανομένης της πρόσληψης, εκπαίδευσης, κατάρτισης και αξιολόγησης του προσωπικού.



# Οι Συντελεστές Παραγωγής - Λειτουργίες παραγωγής





## Οι επιχειρήσεις πρωτογενούς παραγωγής

Ο **πρωτογενής τομέας** είναι ο παραγωγικός τομέας δραστηριοτήτων με αντικείμενο την απόκτηση αγαθών άμεσης ή έμμεσης κατανάλωσης κατευθείαν από τη φύση. Οι κυριότερες επιχειρήσεις είναι:

- Γεωργικές
- Κτηνοτροφικές
- Δασοκομικές
- Μελισσοκομίας
- Αλιευτικές
- Εξόρυξης ορυκτών μεταλλευμάτων, πετρελαίου, φυσικού αερίου κ.λπ.
- Εναλλακτικών μορφών ηλιακής, αιολικής, γεωθερμικής, υδροδυναμικής ενέργειας



## Οι επιχειρήσεις παραγωγής τροφίμων- Δευτερογενής τομέας

Ο δευτερογενής τομέας αφορά την παραγωγή αγαθών που προέρχονται από την μεταποίηση των **α' υλών του πρωτογενούς τομέα**. Ανάλογα με το είδος εκμετάλλευσης οι επιχειρήσεις τροφίμων διαχωρίζονται σε:

- Παρασκευής και διατήρησης κρέατος
- Γαλακτοκομικών προϊόντων
- Παρασκευής διατηρουμένων (χυμών, φρούτων κ.ά.)
- Φυτικών και ζωικών λιπών
- Επεξεργασίας δημητριακών
- Αρτοποιίας - Ζαχαροπλαστικής
- Σοκολατοποιίας
- Οινοπνευματοποιίας
- Οινοποιίας
- Ζυθοποιίας
- Μεταλλικού νερού



## Οι Νομικές μορφές των επιχειρήσεων

Διακρίνονται δύο τύποι προσώπων:

- α) Άτομο ή Φυσικό Πρόσωπο (έως 1 άτομο ιδιοκτήτης)
- β) Εταιρεία ή Νομικό Πρόσωπο

Τα νομικά πρόσωπα μπορεί να είναι Δημοσίου Δικαίου (Ν.Π.Δ.Δ.) και Ιδιωτικού Δικαίου (Ν.Π.Ι.Δ.) που διακρίνονται σε **Κερδοσκοπικά Ν.Π.Ι.Δ.** και **Μη Κερδοσκοπικά Ν.Π.Ι.Δ.** (δεν επιδιώκουν το κέρδος).



→ **Ατομική Επιχείρηση**



→ **Νομικό Πρόσωπο**

→ **Ν.Π.Δ.Δ.**

→ **Ν.Π.Ι.Δ.**

→ **Κερδοσκοπικά**

→ **Μη Κερδοσκοπικά**



## Ατομική Επιχείρηση

Η ατομική επιχείρηση είναι η πιο παλιά και πιο απλή επιχείρηση. Ταυτίζεται με το πρόσωπο του επιχειρηματία ο οποίος αποτελεί τον μόνο χρηματοδότη της επιχείρησης και είναι υπεύθυνος για όλες τις εργασίες και δραστηριότητες της επιχείρησης. Ευθύνεται με όλη του την ατομική και επιχειρηματική περιουσία έναντι υποχρεώσεων σε τρίτους. Διακρίνεται για την ελάχιστη γραφειοκρατία της και την ευκολία στην εκκίνηση. Επίσης υπάρχει ευελιξία και ανεξαρτησία στις αποφάσεις.





## Εταιρεία ή Νομικό Πρόσωπο-Προσωπικές Εταιρείες

### Ομόρρυθμη Εταιρεία Ο.Ε.

Υπάρχουν 2 ή περισσότεροι εταίροι που εισφέρουν με όσο κεφάλαιο χρειάζεται ή διαθέτουν και ευθύνονται με όλη τους την περιουσία και για το σύνολο των υποχρεώσεων της εταιρείας ανεξάρτητα από τη συμμετοχή τους στο κεφάλαιο.

### Ετερόρρυθμη Εταιρεία Ε.Ε.

Υπάρχουν 2 ή περισσότεροι εταίροι για τα χρέη της οποίας ένας τουλάχιστον από τους εταίρους ευθύνεται περιορισμένα (ετερόρρυθμος εταίρος), ενώ ένας άλλος τουλάχιστον από τους εταίρους ευθύνεται απεριόριστα (ομόρρυθμος εταίρος).

### Αφανής Εταιρεία

Η συνεργασία δύο ή περισσότερων ανθρώπων χωρίς νομική υπόσταση όπου τουλάχιστον ο ένας είναι εμφανής και διαχειρίζεται την εταιρεία. Ο αφανής εταίρος συμμετέχει στα κέρδη της εταιρείας κατά το ποσοστό ή το ποσό που έχει συμφωνηθεί στην εταιρική σύμβαση.



# Εταιρεία ή Νομικό Πρόσωπο-Κεφαλαιουχικές Εταιρίες

## Ανώνυμη Εταιρεία Α.Ε.

Απαιτείται ένα **ελάχιστο κεφάλαιο** (με βάση νομοθεσία) το οποίο είναι διαιρεμένο σε μετοχές. Κάθε εταίρος ευθύνεται περιορισμένα και ανάλογα με το ποσοστό συμμετοχής του στο κεφάλαιο, κάτι το οποίο φαίνεται και από τον **αριθμό των μετοχών που κατέχει**. Ο Διαχειριστής ευθύνεται έναντι του Δημοσίου.

Τα ανώτατο όργανο της Α.Ε. είναι η **Γενική Συνέλευση (Γ.Σ.)**. Πλεονέκτημά της είναι η εύκολη συγκέντρωση κεφαλαίων και μεταβίβαση μετοχών καθώς και ο τρόπος διοίκησης της Α.Ε. από το συλλογικά εκλεγμένο (από τη ΓΣ) **Διοικητικό Συμβούλιο (Δ.Σ.)**. Επιπλέον διακρίνεται για τη μεγάλη πιστοληπτική ικανότητα και εξασφάλιση πρόσθετων κεφαλαίων με δανεισμό ή με έκδοση ομολόγων.

Τα κέρδη των μετόχων προέρχονται τόσο από τα κέρδη της Α.Ε. (μέρισμα) όσο και από την αύξηση της χρηματιστηριακής τιμής των μετοχών της, εφόσον η πορεία της είναι κερδοφόρα.



# Εταιρεία ή Νομικό Πρόσωπο-Κεφαλαιουχικές Εταιρείες

## Εταιρεία Περιορισμένης Ευθύνης Ε.Π.Ε.

Μέλη της ΕΠΕ αποτελούν **φυσικά ή νομικά πρόσωπα** (ιδιώτες ή επιχειρήσεις), χωρίς να υπάρχει κάποιος περιορισμός ως προς τον αριθμό τους. Ο κάθε εταίρος συμμετέχει με εταιρικά μερίδια, το ύψος των οποίων καθορίζεται ελεύθερα από τα όργανα της εταιρείας. Το κεφάλαιο της εταιρείας περιορισμένης ευθύνης καθορίζεται από τους εταίρους χωρίς περιορισμό. Οι μερίδες δεν διατίθενται στο χρηματιστήριο και δεν είναι ελεύθερη η μεταβίβαση.

Η Ε.Π.Ε. είναι εμπορική-απαγορεύεται με την παρούσα νομική μορφή η άσκηση ορισμένων δραστηριοτήτων (π.χ. τραπεζικές, ασφαλιστικές, χρηματιστηριακές κ.α.).

Οι εταίροι μίας ΕΠΕ φέρουν περιορισμένη ευθύνη για τα χρέη και τις υποχρεώσεις της, δηλαδή σε περίπτωση πτώχευσης ή νομικών διενέξεων, ευθύνονται μόνο **μέχρι το ποσό που έχουν επενδύσει σε αυτή.**



# Εταιρεία ή Νομικό Πρόσωπο-Κεφαλαιουχικές Εταιρείες

## Ιδιωτική Κεφαλαιουχική Εταιρεία Ι.Κ.Ε.

Πρόκειται για μια νέα μορφή εταιρείας η οποία ιδρύεται μέσω της υπηρεσίας μιας στάσης. Το καταστατικό μπορεί να είναι ένα ιδιωτικό συμφωνητικό χωρίς απαραίτητα να απαιτεί δικηγόρο ή συμβολαιογράφο. Δεν καταβάλλονται αμοιβές και τέλη δημοσίευσης στο ΦΕΚ σε αντίθεση με τις Α.Ε. και Ε.Π.Ε.

Στην επωνυμία της, πρέπει να περιέχονται σε κάθε περίπτωση ολογράφως οι λέξεις Ιδιωτική Κεφαλαιουχική Εταιρεία ή Ι.Κ.Ε ή Μονοπρόσωπη Ι.Κ.Ε..

Έχει διάρκεια ορισμένου χρόνου και εφόσον δεν ορίζεται στο καταστατικό ο χρόνος τότε διαρκεί για 12 έτη.

Απαιτείται ελάχιστο κεφάλαιο ένα (1) ευρώ και συμμετέχει/ουν ένας εταίρος (μονοπρόσωπη) ή πολλοί. Οι εταίροι δύνανται να εισφέρουν με μετρητά, με περιουσιακά στοιχεία, με προσφορά εργασίας ή με ειδικές γνώσεις και επιστημονικές ικανότητες.



# Εταιρεία ή Νομικό Πρόσωπο-Κεφαλαιουχικές Εταιρείες

## — Κοιν.Σ.Επ.- Κοινωνική Συνεταιριστική Επιχείρηση

Η Κοινωνική Συνεταιριστική Επιχείρηση (Κοιν.Σ.Επ.) θεσπίστηκε με τον ν.4019/2011 αποτελεί έναν αστικό συνεταιρισμό κοινωνικού σκοπού, με περιορισμένη ευθύνη των μελών του, που όμως διαθέτει **εμπορική ιδιότητα**. Διοικείται ισότιμα από τα μέλη της και η λειτουργία της βασίζεται στην επιδίωξη συλλογικού οφέλους.

- **Κοιν.Σ.Επ. Ένταξης** (ένταξη στην οικονομική και κοινωνική ζωή των ατόμων που ανήκουν σε Ευάλωτες Ομάδες Πληθυσμού).
- **Κοιν.Σ.Επ. Κοινωνικής Φροντίδας** (παραγωγή και παροχή προϊόντων και υπηρεσιών προνοιακού χαρακτήρα).
- **Κοιν.Σ.Επ. Συλλογικού και παραγωγικού σκοπού** (προαγωγή του συλλογικού συμφέροντος, στην προώθηση της απασχόλησης, στην ενδυνάμωση της κοινωνικής συνοχής και της τοπικής ή περιφερειακής ανάπτυξης)



## Εταιρεία ή Νομικό Πρόσωπο-Κεφαλαιουχικές Εταιρείες

Στις Κοιν.Σ.Επ. τα μέλη τους μπορεί να είναι είτε φυσικά είτε νομικά πρόσωπα. Η συμμετοχή των νομικών προσώπων όμως δεν μπορεί να υπερβαίνει το 1/3 των μελών της.

Έχουν τη δυνατότητα χρηματοδότησης από κρατικά κονδύλια μπορούν δηλαδή να έχουν πρόσβαση στη χρηματοδότηση από το Ταμείο Κοινωνικής Οικονομίας και το Εθνικό Ταμείο Επιχειρηματικότητας και Ανάπτυξης ενώ εντάσσονται στον ν. 3908/2011, για την «Ενίσχυση των Ιδιωτικών Επενδύσεων για την Οικονομική Ανάπτυξη, την Επιχειρηματικότητα και την Περιφερειακή Συνοχή» και σε προγράμματα στήριξης της επιχειρηματικότητας.

### Όμως,

δεν μπορούν να αποκτήσουν πρόσβαση στο τραπεζικό σύστημα, καθώς αποτελούν επιχειρήσεις υψηλού ρίσκου.



# Με βάση το ΚΕΜΕΛ (Κέντρο Εθελοντών Μάνατζερ Ελλάδος)

## ΠΙΝΑΚΑΣ ΒΑΣΙΚΩΝ ΧΑΡΑΚΤΗΡΙΣΤΙΚΩΝ ΕΠΙΧΕΙΡΗΣΕΩΝ ΑΝΑ ΝΟΜΙΚΗ ΜΟΡΦΗ

Νομική Μορφή Επιχείρησης	Είδος Επιχείρησης	Αριθμός Εταίρων	Ελάχιστο Ύψος Κεφαλαίου	Ευθύνη Εταίρων	Σημείο Σύστασης (Υπηρεσία μιας Στάσης)
Ομόρρυθμη Εταιρεία	Προσωπική	Τουλάχιστον 2	Δεν υφίσταται ελάχιστο ύψος	Απεριόριστη και εις ολόκληρον (με την προσωπική περιουσία)	Επιμελητήριο ή Πιστοποιημένο ΚΕΠ (Υπηρεσίες ΓΕΜΗ)
Ετερόρρυθμη Εταιρεία	Προσωπική	Τουλάχιστον 2 (Ένας τουλάχιστον Ομόρρυθμος)	Δεν υφίσταται ελάχιστο ύψος	Ομόρρυθμοι Εταίροι: Απεριόριστη και εις ολόκληρον Ετερόρρυθμοι εταίροι (Μέχρι του ποσού της εισφοράς τους)	Επιμελητήριο ή Πιστοποιημένο ΚΕΠ (Υπηρεσίες ΓΕΜΗ)
Εταιρεία Περιορισμένης Ευθύνης	Μεικτή (Προσωπική /Κεφαλαιουχική)	Ένα ή περισσότερα φυσικά ή νομικά πρόσωπα	Δεν υφίσταται ελάχιστο ύψος	Μέχρι του ποσού της εισφοράς τους. Ευθύνη του Διαχειριστή έναντι του Δημοσίου και Ασφαλ. Οργανισμών	Πιστοποιημένος Συμβολαιογράφος ή πρότυπο καταστατικό
Ανώνυμη Εταιρεία	Κεφαλαιουχική	Ένα ή περισσότερα φυσικά ή νομικά πρόσωπα	25.000 ευρώ	Μέχρι του ποσού της εισφοράς τους. Ευθύνη του Εκπροσώπου έναντι του Δημοσίου και Ασφαλ. Οργανισμών	Πιστοποιημένος Συμβολαιογράφος ή πρότυπο καταστατικό. Υποχρεωτικά με Συμβολαιογράφο όταν εισφέρονται ακίνητα
Ιδιωτική Κεφαλαιουχική Εταιρεία	Κεφαλαιουχική	Ένα ή περισσότερα φυσικά ή νομικά πρόσωπα	Ένα (1) ευρώ	Η ευθύνη είναι της εταιρείας με την περιουσία της και όχι των εταίρων	Επιμελητήριο ή Πιστοποιημένο ΚΕΠ (Υπηρεσίες ΓΕΜΗ)
Κοινωνική Συνεταιριστική Επιχείρηση	Αστικός Συνεταιρισμός Κοινωνικού Σκοπού	Φυσικά πρόσωπα και ΝΠΔ (όχι περισσότερα του 1/3 των μελών)	Δεν υφίσταται ελάχιστο ύψος	Μέχρι του ποσού που καταβάλλεται για απόκτηση συνεταιριστικής μερίδας	Τμήμα Μητρώου Κοινωνικής Οικονομίας (Υπουργείο Εργασίας Δ/ση Κοινωνικής Προστασίας)



## Εταιρεία ή Νομικό Πρόσωπο-Συνασπισμοί

Όμιλοι ή ενώσεις συνεργαζομένων επιχειρήσεων με ορισμένους οικονομικούς σκοπούς οι οποίοι συνιστώνται βάσει προφορικών ή γραπτών συμφωνιών.

Κύριος στόχος τους είναι η μεγιστοποίηση του κέρδους που επιτυγχάνεται με την **αύξηση της οικονομικής δύναμης** των συνεργαζόμενων επιχειρήσεων και την εξάλειψη κάθε συνθήκης ανταγωνισμού μεταξύ τους.

Διακρίνονται ανάλογα με το **είδος και την έκταση της οικονομικής συνεργασίας** και ανάλογα με την **τυπική τους μορφή** (Σέμος, 2016).





## Εταιρεία ή Νομικό Πρόσωπο-Συνασπισμοί

Ανάλογα με το είδος και την έκταση της οικονομικής συνεργασίας διακρίνονται σε συνασπισμούς επιχειρήσεων (Σέμος, 2016):

- **Οριζοντίου μορφής:** Περιλαμβάνουν επιχειρήσεις του ίδιου κλάδου (π.χ. γαλακτοκομικές, τοματοπολτού, επεξεργασίας βάμβακος κ.λπ.) που επιδιώκουν τη μη ύπαρξη ανταγωνισμού μεταξύ τους και τη δημιουργία μονοπωλιακής θέσης έναντι των υπόλοιπων ανταγωνιστών τους που ανήκουν στον ίδιο κλάδο.
- **Καθέτου μορφής:** Περιλαμβάνουν επιχειρήσεις οι οποίες συνδέονται στην παραγωγή των αγαθών και η κάθε μία αποτελεί ένα στάδιο παραγωγής ενός τελικού προϊόντος (π.χ. γεωργικές επιχειρήσεις παραγωγής σιτηρών). Στόχος τους είναι η **ανεξαρτησία παραγωγής** από τρίτους.
- **Συμπληρωματικής μορφής:** Οι επιχειρήσεις παράγουν συμπληρωματικά ή βοηθητικά προϊόντα με σκοπό την ομαλή λειτουργία των συνεργαζόμενων επιχειρήσεων (π.χ. προμήθεια υλικών συσκευασίας σε επιχειρήσεις παραγωγής τροφίμων).



## Εταιρεία ή Νομικό Πρόσωπο-Συνασπισμοί

Ανάλογα με την τυπική μορφή διακρίνονται στις εξής κατηγορίες (Σέμος, 2016):

- **Άτυποι ή Αφανείς Συνασπισμοί:** Οι επιχειρήσεις που περιλαμβάνονται είναι ομοειδείς και συνδέονται με προφορικές συμφωνίες συνεργασίας.
- **Τυπικοί ή Φανεροί Συνασπισμοί:** Οι επιχειρήσεις συνδέονται με γραπτές συμφωνίες και δεσμεύονται πρόσκαιρα και χαλαρά ή μόνιμα σταθερά και στενά. Επιπλέον η σύνδεση των επιχειρήσεων καταλήγει και σε συγχωνεύσεις οι οποίες αίρουν την οικονομική αυτοτέλεια αλλά και τη νομική υπόσταση των συνεργαζόμενων επιχειρήσεων καταργώντας με αυτόν τον τρόπο κάθε μορφή συνασπισμού και δημιουργώντας μία νέα επιχείρηση.



## Εταιρεία ή Νομικό Πρόσωπο-Συνασπισμοί

Οι πιο συνηθισμένες μορφές συνασπισμών που συναντάμε σε επιχειρήσεις μεταποίησης αγροτικών προϊόντων και παραγωγής τροφίμων είναι τα (Σέμος, 2016):

- **Καρτέλ:** Πρόκειται για **συνασπισμούς ομοειδών επιχειρήσεων** οριζόντιας μορφής βάσει γραπτών συμφωνιών. Διατηρούν την οικονομική και διοικητική αυτοτέλεια αλλά δεσμεύονται ως προς την ελευθερία των αποφάσεων στον οικονομικό τομέα.
- **Κοντσέρν:** Πρόκειται για συνασπισμούς επιχειρήσεων οριζοντίου ή καθέτου ή ταυτόχρονα οριζοντίου, καθέτου και συμπληρωματικής μορφής. Συνδέονται με **γραπτές συμφωνίες** και υπάγονται κάτω από μία διοικητική και οικονομική αυτοτέλεια διατηρώντας τη νομική τους υπόσταση. Στόχος είναι η αύξηση της οικονομικότητάς τους.



## Εταιρεία ή Νομικό Πρόσωπο-Συνασπισμοί

- **Τραστ:** Πρόκειται για συγχώνευση επιχειρήσεων οριζοντίου ή καθέτου ή ταυτόχρονα οριζοντίου, καθέτου και συμπληρωματικής μορφής όπου αίρεται η διοικητική, οικονομική και νομική τους αυτοτέλεια. Η ισχυρότερη επιχείρηση εξαγοράζει τις υπόλοιπες ή πολλές επιχειρήσεις συγχωνεύονται σε μία νέα. Στόχος και εδώ είναι η αύξηση της οικονομικότητάς τους.
- **Πολυεθνικές:** Η δραστηριότητα των μεγάλων επιχειρήσεων επεκτείνεται σε διεθνείς αγορές μέσω της ίδρυσης των λεγόμενων θυγατρικών επιχειρήσεων. Οι πολυεθνικές επιχειρήσεις παράγουν εκτός εθνικών ορίων σε τουλάχιστον πέντε (5) άλλες χώρες και τουλάχιστον το 25% της συνολικής τους παραγωγής.