

ΕΡΓΑΣΤΗΡΙΟ 6^ο ΒΕΡΙΚΟΚΙΑ

Βοτανική ταξινόμηση

Μορφολογία

Ποικιλίες

Υποκείμενα

Κλάδεμα μόρφωσης

Κλάδεμα καρποφορίας



Βοτανική ταξινόμηση

- Η βερικοκιά ανήκει στο είδος *Prunus armeniaca*, στην υποοικογένεια *Prunoideae*
- και στην οικογένεια *Rosacea*



Μορφολογία

- Η βερικοκιά είναι δένδρο **φυλλοβόλο**, μέσου έως μεγάλου μεγέθους, με βλάστηση συνήθως **πλαγιόκλαδη**
- Κατάγεται απ' την Κεντρική Ασία και τη Βόρεια Κίνα.
- Θεωρείται είδος ανθεκτικό στη ξηρασία, γιατί ευδοκιμεί σε περιοχές με χαμηλή ατμοσφαιρική υγρασία, αλλά είναι ευαίσθητη σε έλλειψη εδαφικής υγρασίας και στα άλατα.



Φύλλα

- Τα φύλλα είναι απλά, κατ' εναλλαγή, καρδιόσχημα, με πριονωτή περιφέρεια μακρόμισχα, γυαλιστερά και βαθυπράσινα.
- Στο μίσχο του φύλλου υπάρχουν μικρά χαρακτηριστικά εξογκώματα, γνωστά ως νεκτάρια.



shutterstock.com · 1513725995



Φύλλα



**Ίωση Σάρκα ή Ευλογιά σε
φύλλα**



Οφθαλμοί

- Έχει δύο ειδών οφθαλμούς, ανθοφόρους και ξυλοφόρους, οι οποίοι
- δε διακρίνονται αναμεταξύ τους μακροσκοπικά. Οι ανθοφόροι οφθαλμοί
- εκπτύσσονται νωρίτερα από τους ξυλοφόρους. Σε κάθε γόνατο απαντούν
- 1-5 οφθαλμοί.



Οφθαλμοί

- Όπως και στα υπόλοιπα πυρηνόκαρπα, έτσι και στη
- βερικοκιά, ο επάκριος οφθαλμός είναι πάντοτε ξυλοφόρος. Η βερικοκιά
- έχει το χαρακτηριστικό να φέρει πολυάριθμους λανθάνοντες οφθαλμούς
- και έτσι μπορεί να ανανεώσει τη βλάστησή της.



Άνθη

- Τα άνθη είναι λευκά ή ρόδινα. Από κάθε ανθοφόρο οφθαλμό
- παράγεται ένα άνθος. Κάθε άνθος αποτελείται από πέντε σέπαλα, πέντε
- πέταλα, έναν ύπερο και περίπου 30 στήμονες. Ο ύπερος αποτελείται από
- την ωθήκη και ένα στύλο. Η ωθήκη είναι μονόχωρη με δύο
- σπερματικές βλάστες, αλλά συνήθως γονιμοποιείται η μία, που
- εξελίσσεται σε σπέρμα του καρπού



Καρπός

- Ο καρπός είναι σαρκώδης δρύπη, με σχήμα σφαιρικό, ελλειψοειδές, ωοειδές ή πεπλατυσμένο και χαρακτηριστική κοιλιακή αυλακωτή ραφή.
- Το περικάρπιο, ή αλλιώς φλούδα του καρπού, είναι βελούδινο, με βασικό χρώμα κίτρινο και επίχρωμα κοκκινωπό προς το ηλιαζόμενο μέρος.
- Σάρκα απαλή και χυμώδης που συνήθως αποσπάται από τον πυρήνα
- Ο πυρήνας είναι μεγάλος, πεπλατυσμένος, ομαλός, με ένα συνήθως σπέρμα.



Ο **πυρήνας** είναι μεγάλος, πεπλατυσμένος, ομαλός, με ένα συνήθως σπέρμα.



Ίωση Σάρκα ή Ευλογιά σε καρπό – πυρήνα βερίκοκου

Sharka or plum pox PPV

Βλαστοφόρα και καρποφόρα όργανα

Η βερικοκιά χαρακτηρίζεται από μεγαλύτερη ταχύτητα ανάπτυξης και εντονότερη **κυριαρχία της κορυφής**, αναπτύσσει μακρούς και ίσιους βλαστούς, οι οποίοι δεν έχουν πολλές πλευρικές διακλαδώσεις.

Επίσης, φέρει πολυάριθμους λανθάνοντες οφθαλμούς κατά μήκος των κλάδων της και μπορεί να ανανεώσει τη βλάστησή της. Καρποφορεί σε ξύλο παρελθόντος έτους, κυρίως σε **μπουκέτα Μαΐου** και κατά δεύτερον σε **λεπτοκλάδια**. Τα **μπουκέτα Μαΐου**, ή αλλιώς **καρποφόρες αιχμές** ή **ροζέτες** είναι κοντοί βλαστοί μήκους 0,5-5 εκ. που φέρουν επάκρια ξυλοφόρο οφθαλμό και πλάγια σε πυκνή διάταξη πολλούς ανθοφόρους.

μπουκέτα Μαΐου



λεπτοκλάδια.



Τα καρποφόρα όργανα ορισμένων ποικιλιών βερικοκιάς

Aurora Μακρείς μικτοί βλαστοί (αρχικά), Λεπτοκλάδια (αργότερα)

Harcot Λεπτοκλάδια, Μακρείς μικτοί βλαστοί Υψηλές απαιτήσεις σε Χ.Ψ

Ninfa Λογχοειδή, Λεπτοκλάδια, Μακρείς μικτοί βλαστοί

Orangered Λεπτοκλάδια, Μακρείς μικτοί βλαστοί (νεαρά δένδρα)

Μη σταθερή παραγωγή, έχει εγκαταληφθεί η καλλιέργειά της στη χώρα μας.

Tomcot Μακρείς μικτοί βλαστοί, Λεπτοκλάδια

Διαμαντοπούλου Λεπτοκλάδια, Μακρείς μικτοί βλαστοί

Μπεμπέκου Λεπτοκλάδια, Μακρείς μικτοί βλαστοί

Πρώιμο Τίρυνθος Λεπτοκλάδια, Μακρείς μικτοί βλαστοί

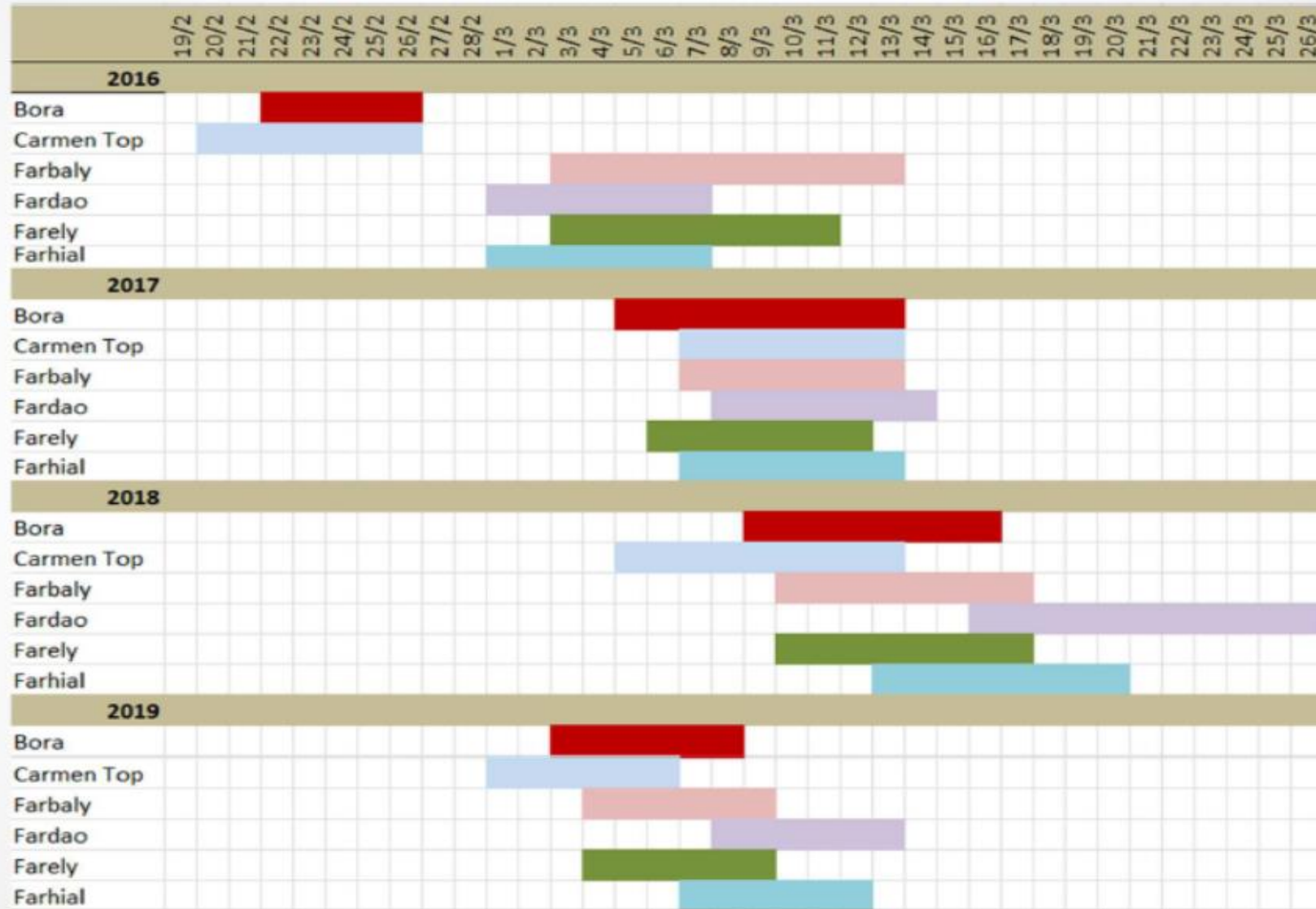
Τύρβη Μακρείς μικτοί βλαστοί, Λεπτοκλάδια

Οι ποικιλίες βερικοκιάς πρέπει να έχουν τα εξής **επιθυμητά χαρακτηριστικά**:

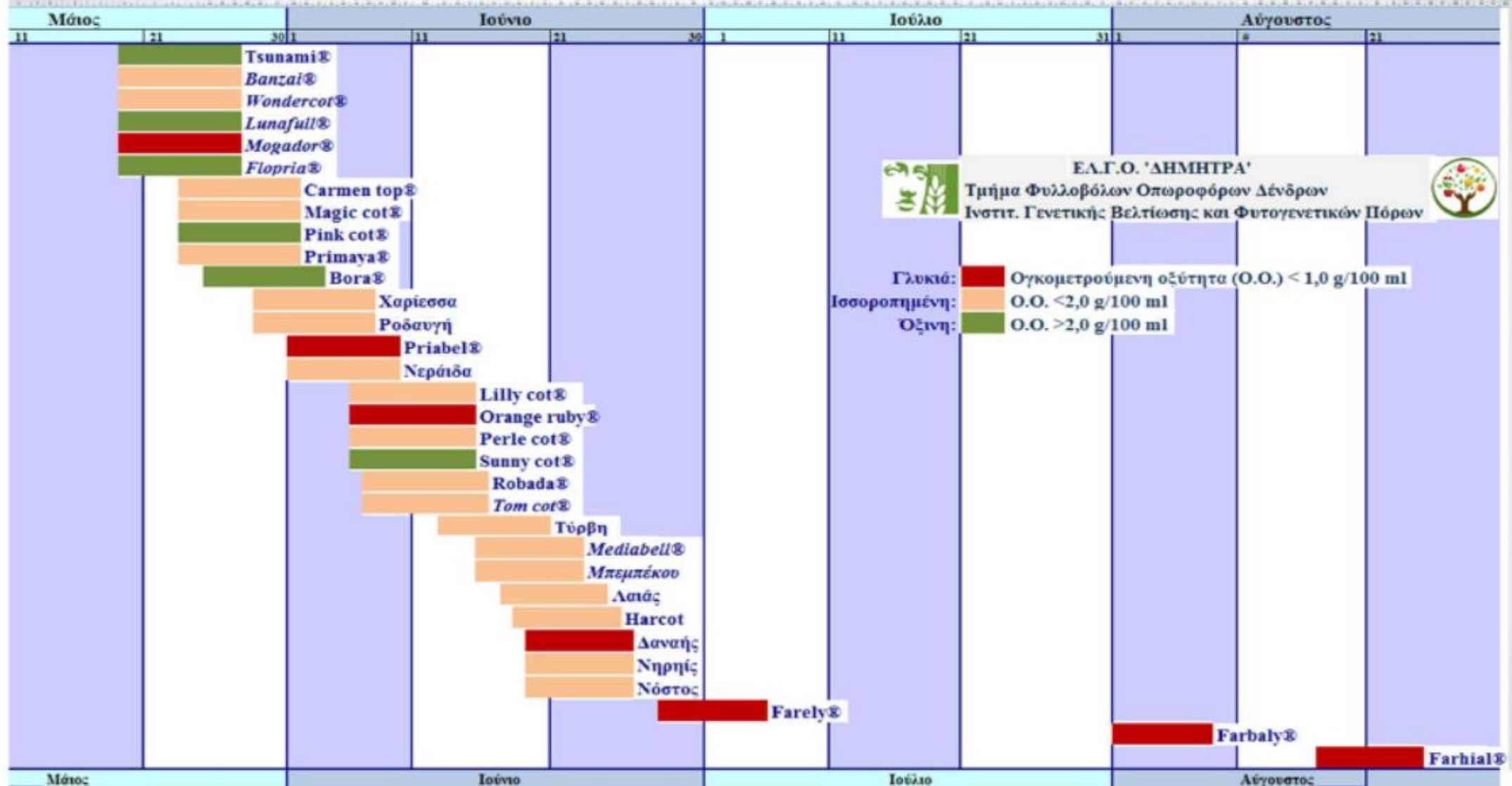
- 1) να είναι αυτογόνιμες προκειμένου να δίνουν μεγαλύτερη και πιο σταθερή παραγωγή,
- 2) να αντέχουν στην ίωση σάρκα,
- 3) να δίνουν υψηλή παραγωγή,
- 4) οι καρποί να είναι μεγάλου Μεγέθους (80 gr), να έχουν καλό χρωματισμό και ένα επίχρωμα στο 30-50% της επιφάνειάς τους και
- 5) να μπορούν να συντηρηθούν μετά τη συγκομιδή τους



- Η σειρά άνθησης μπορεί να είναι ίδια μεταξύ ποικιλιών ανάλογα με το ψύχος του χειμώνα



Χρόνος ωρίμανσης το έτος 2018- Γευστικά χαρακτηριστικά



Anegat.

Καλλιεργείται στη χώρα μας, αυτογόνιμη, όψιμη ωρίμανση, ωριμάζει αρχές Ιουλίου, δεν υπάρχουν ακριβή στοιχεία ακόμη γιατί καλλιεργήθηκε πρόσφατα στη χώρα μας



Πρίσια

Πολύ πρώιμη ποικιλία,
παραγωγική, ανθεκτική ;;;;;
μέχρι τώρα στη σάρκα,
καλλιεργείται τα τελευταία
χρόνια στη χώρα μας.
;;;;;ευαίσθητη ;;;σχίσσιμο
καρπών



Mogador.

Καλλιεργείται στη χώρα μας,
ωριμάζει αρχές Μαΐου.

Ευαίσθητη στη σάρκα και στο
σχίσσιμο του καρπού ιδιαίτερα σε
βροχερές χρονιές



Spring blush

Καλλιεργείται στη χώρα μας,
αυτόστειρη ;;;;στη σάρκα, ο
καρπός σχίζεται εύκολα σε
βροχερές χρονιές.



Mediabel

Καλλιεργείται στη χώρα μας, ωριμάζει αρχας Ιουνίου, δείχνει καλές προοπτικές, μάλλον ανθεκτική στη σάρκα και μάλλον ανθεκτική στο σχίσιμο των καρπών. Έχει αναφερθεί ευαισθησία των καρπών στα ψυγεία.



Wondercot

Καλλιεργείται στη χώρα μας.
Ωριμάζει αρχές Μαΐου, μάλλον
ανθεκτική στη σάρκα και στο
σχίσιμο των καρπών, μη
αυτογόνιμη, καρπός μεγάλος για
την εποχή του, θέλει
σταυρεπικονίαση με Lilly cot.



Wondercot® Επικ. Tomcot, Lilly Cot, Magic cot (10%)

ΑΝΘΕΚΤΙΚΗ ΣΤΗ ΣΑΡΚΑ

Πρώιμη ανθοφορία, ορθόκλαδη Καλή παραγωγή
Καρπός με ανοιχτό πορτοκαλί χρώμα και ελαφρό κόκκινο επίχρωμα
Μολωπίζεται μετά τη συγκομιδή

Ενδιαφέρουσα ποικιλία γιατί αναφέρεται ως ανθεκτική στην ίωση σάρκα, έχει πρώιμο χρόνο ωρίμανσης και υψηλή παραγωγή.

Μειονέκτημα είναι το ότι δεν είναι αυτογόνιμη και ο καρπός έχει μυτερό σχήμα κορυφής που το κάνει επιρρεπή σε μωλωπισμούς



Ladycot

Καλλιεργείται στη χώρα μας, μάλλον ανθεκτική στη σάρκα. Αυτογόνιμη , ωριμάζει τέλη Ιουνίου. Κατά την ωρίμανση, η σάρκα γύρω από το κουκούτσι αποκτά ένα έντονο σκούρο μεταχρωματισμό. Πολύ παραγωγική ποικιλία.



LILLYCOT

Αμερικάνικη ποικιλία. Πλήρως αυτογόνιμη, πρώιμης ωρίμανσης. Παραγωγική, με καλό μέγεθος καρπού, μπαίνει σε παραγωγή από το τρίτο έτος. Ευαίσθητη στη σάρκα, δεν ενδείκνυται η καλλιέργειά της



SWEETCOT

Αμερικάνικη ποικιλία, μέσης ωρίμανσης, πλήρως αυτόστειρη, που όμως σταυρογονιμοποιείται εύκολα με τη Tomcot, πολύ παραγωγική, με πολύ καλή γεύση καρπού.;; Καλλιεργείται στη χώρα μας



SUNNY COT

Αυτογόνιμη, παραγωγική,
υψηλή αντοχή στους
χειρισμούς και στη
συντήρηση, άριστης
γεύσης. Ωριμάζει τέλη
Ιουνίου.



ΤΟΜCOT

Αμερικάνικη ποικιλία, πλήρως αυτογόνιμη, πολύ καλός επικονιαστής για πλήθος άλλων ποικιλιών λόγω της μεγάλης διάρκειας ανθοφορίας. Υψηλή και σταθερή παραγωγικότητα, καρπός γευστικός με πολύ καλή εμφάνιση. Καλλιεργείται στη χώρα μας



Τα τελευταία χρόνια έχουν δημιουργηθεί οι ποικιλίες βερικοκιάς **Νιόβη**, **Τύρβη**. **Νόστος** (αρκετά ευαίσθητη σάρκα και **Νηρίς** (αρκετά ευαίσθητη) στο Ι.Φ.Δ Ναούσης. Αυτές οι ποικιλίες έχουν, **πολύ καλή ποιότητα καρπού, αυτογονιμότητα και προσαρμοστικότητα στη χώρα μας**. Προέρχονται από διασταύρωση των ελληνικών ποικιλιών Πρώιμο Τίρυνθος και Μπεμπέκο, οι οποίες είναι ευπαθείς στη sharka με αμερικάνικες ποικιλίες, που είναι ανθεκτικές στη sharka. Οι αμερικάνικες αυτές ποικιλίες δεν μπορούν να καλλιεργηθούν ως έχουν στη χώρα μας, διότι έχουν διάφορα ανεπιθύμητα χαρακτηριστικά όπως μικρή παραγωγικότητα και βραδεία είσοδο στην καρποφορία.



ΝΟΣΤΟΣ

Προήλθε από διασταύρωση
Veecot x Μπεμπέκο που έγινε στο
Ι.Φ.Δ Ναούσης. Δεν είναι ανθεκτική
στη sharka. Ωριμάζει μαζί με τη
Μπεμπέκο (κατά τις 20 Ιούνη) Έχει
καρπό μεγάλο, πολύ συνεκτικό,
πολύ καλής γεύσης. Είναι
αυτογόνιμη, παραγωγική,
κατάλληλη για νωπή κατανάλωση
και κονσερβοποίηση.



ΤΥΡΒΗ

Προήλθε από δισταύρωση της Αμερικ. ποικ. Veecot με τη Μπεμπέκο που έγινε στο Ι.Φ.Δ Ναούσης. Ωριμάζει αρχές Ιούνη και είναι πολύ παραγωγική και ανθεκτική στη *sharka*. Έχει καρπό μέτριο ως μεγάλο, με χρώμα κίτρινο, πολύ συνεκτικό και με μέτρια γεύση.



‘Τύρβη’:

Αυτογόνιμη

Η ωρίμανση των καρπών ξεκίνησε στις 7/6/2016,
12/6/217. μέσο μέγεθος καρπού (59,6 g).

Κάλυψη του καρπού στο 40% με κόκκινο επίχρωμα
μέσης έντασης.

Ικανοποιητική ΣΔΣ (13,8 °Brix) και μέση οξύτητα
(1,2%).

**Ενδιαφέρουσα ποικιλία γιατί αναφέρεται ως
ανθεκτική στην ίωση σάρκα. Παραγωγική
ποικιλία με πολύ καλή ποιότητα καρπού**



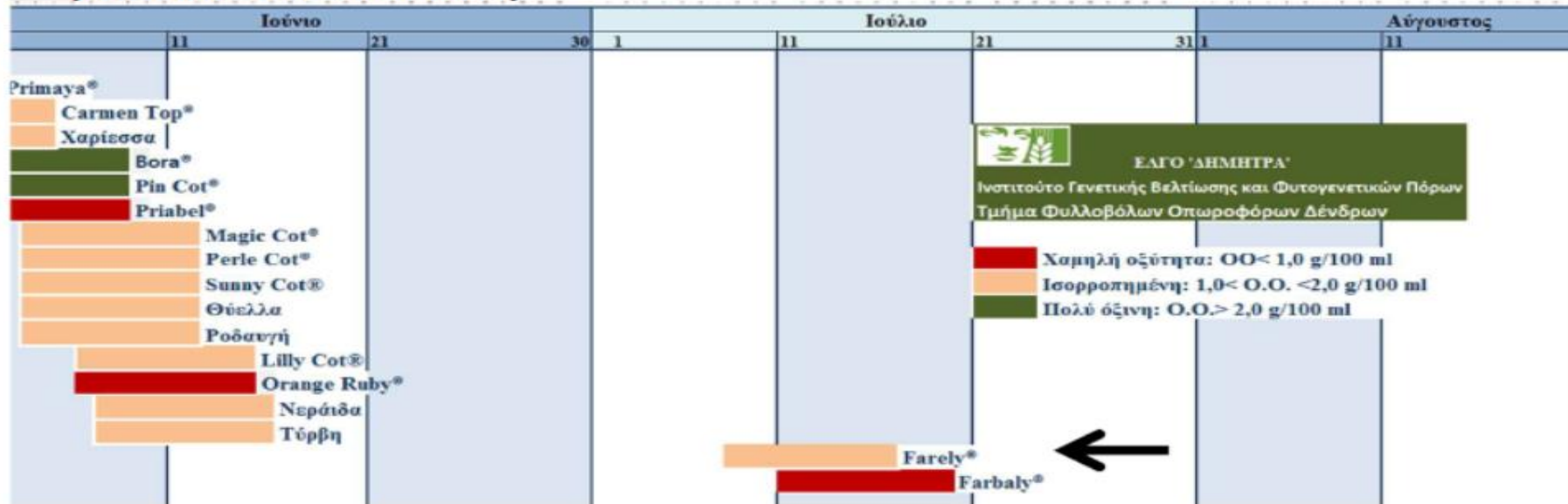
'Farbaly®': Η ωρίμανση των καρπών ξεκίνησε στις 8/7/2016.

Αυτογόνιμη

Είχε πολύ καλή παραγωγή (14,6 Kg/ δένδρο), μέσο μέγεθος καρπού (76,2 g), γλυκιά γεύση λόγω υψηλής συγκέντρωσης ΣΔΣ (14,9 °Brix) και χαμηλής συγκέντρωσης οξέων (0,6%).

Ο καρπός είχε υψηλή συνεκτικότητα σάρκας.

Γενική εκτίμηση: Παρουσιάζει ενδιαφέροντα χαρακτηριστικά όπως ο όψιμος χρόνος ωρίμανσης και η υψηλή παραγωγικότητα, αλλά γευστικά δεν είναι καλή.



Νιόβη. Stark Early Orange x Μπεμπέκο. Είναι πρώιμη και ωριμάζει αρχές Ιούνη, την ίδια περίοδο με την Πρώιμο Τίρυνθος. Έχει καρπό μετρίου μεγέθους, πολύ καλής γευστικής ποιότητας, με ανοικτό πορτοκαλί χρώμα και ελαφρό κόκκινο επίχρωμα. Είναι αυτογόνιμη και παραγωγική.

Νηρηίς. (Stark Early Orange x Πρώιμο Τίρυνθος) x Μπεμπέκο. Είναι όψιμη. Ωριμάζει 5 ημέρες μετά τη Μπεμπέκο. Ο καρπός είναι μεγάλος, συνεκτικός, με πολύ καλή γευστική ποιότητα, ανοικτό πορτοκαλί χρώμα και κόκκινο επίχρωμα στην ηλιαζόμενη πλευρά. Έχει υψηλή παραγωγικότητα. **Δεν πρέπει να καλλιεργείται σε περιοχές με σάρκα.**



AURORA

Το πραγματικό της όνομα είναι Early blush. Είναι **πρώιμη** και **ανθεκτική στη sharka**. Ο καρπός της μαλακώνει πολύ εύκολα και δεν αντέχει στις μεταφορές. Έχει μεγάλες απαιτήσεις σε Χ.Ψ (900-1000ώρες) γιαυτό δεν ενδείκνυται για τη Ν.Ελλάδα. Ο καρπός της μαλακώνει γρήγορα. **Καλλιεργείται στη χώρα μας**



FLAVORCOT

Αμερικάνικη ποικιλία. Ωριμάζει 25-30 ημέρες μετά την Αυγορα, πλήρως αυτογόνιμη, που όμως χρησιμοποιείται σαν επικονιαστής για άλλες ποικιλίες. Πολύ παραγωγική και καρπός πολύ καλής γεύσης. Όψιμης άνθισης.



ΛΙΖΕΤ

Γαλλική ποικιλία. Δεν προσαρμόζεται καλά στις χώρες της Ν.Μεσογείου επειδή έχει μεγάλες απαιτήσεις σε Χ.Ψ με αποτέλεσμα να έχει μικρή παραγωγή. Μειονεκτεί επίσης στο ότι δεν αντέχει στις μεταχειρίσεις και καθυστερεί να μπει στην καρποφορία. Ωριμάζει τέλη Ιούνη- **ΟΨΙΜΗ**- και είναι κατάλληλη για νωπή κατανάλωση. **Καλλιεργείται στη χώρα μας. Μερικές χρονιές δεν καλύπτει τα απαραίτητα ΧΨ.**



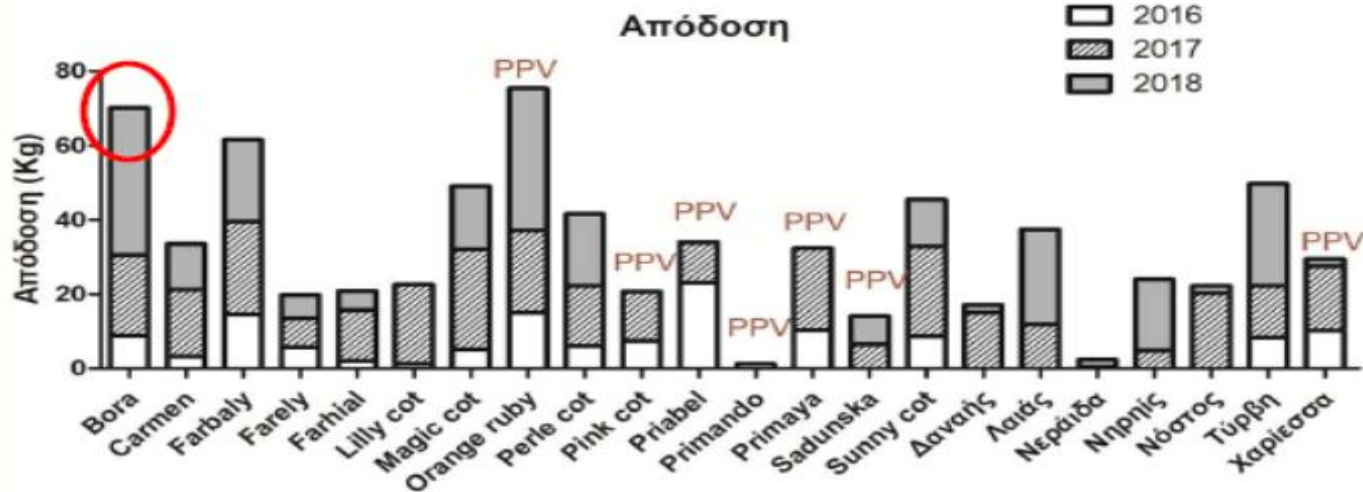
BORA® Ανθεκτική στην Ευλογιά

Μερικώς αυτογόνιμη- Εποικ.: Goldrich, Sweet Cot

+Πολύ υψηλή παραγωγή
+Πολύ μεγάλο μέγεθος καρπού (82,6 g)

-Καρπός με υψηλή συγκέντρωση οξέων (2,3%) και σχετικά χονδρό φλοιό (12,4%).
Δεν συντηρείται καλά.

Ανθεκτική στην ευλογιά, εξαιρετικά παραγωγική ποικιλία με μεγάλο μέγεθος καρπού ακόμα και χωρίς αραιώμα.



ΔΙΑΜΑΝΤΟΠΟΥΛΟΥ

Τυχαίο σπορόφυτο από την Κορινθία. Η σάρκα είναι πολύ γλυκιά αρωματική και άριστης γεύσης. Ωριμάζει 20-30 Ιούνη. Ο καρπός δεν είναι δεκτικός μεταφοράς. Κατάλληλη για νωπή κατανάλωση και αποξήρανση. Ευαίσθητη στη sharka.



ΕΠΙΔΑΥΡΟΥ ή

Πρώιμο Τίρυνθος .

Πρώιμη, ωριμάζει αρχές Ιούνη, έχει καρπό μεγάλου μεγέθους. Ενδείκνυται μόνο για νωπή κατανάλωση.

Μειονεκτεί στο ότι δεν είναι πολύ εύγευστη και είναι ευαίσθητη στη sharka γιατί εκτοπίζεται η καλλιέργειά της. Η αξία της έγκειται στην πρωιμότητά της.



ΛΑΪΣ



ΝΕΦΕΛΗ



ΜΠΕΜΠΕΚΟΥ

Αυτογόνιμη, πολύ παραγωγική, κατάλληλη για νωπή κατανάλωση και μεταποίηση. Εύγευστη. **Ευπαθής στη sharka**. Προσαρμόζεται καλύτερα σε ξηροθερμικό περιβάλλον. Σε περιοχές με υπερβολική υγρασία εμφανίζει υπολείμματα υπέρου στη βάση του καρπού, με αποτέλεσμα να προσβάλλεται από κλαδοσπόριο. Πάρα πολύ παραγωγική (και 170 κιλ./δεν)



ΦΡΑΝΣΟΥΑ ΚΕΡΚΥΡΑΣ

Ωριμάζει μέσα Ιουνίου.



NINFA

Πρώιμη ποικιλία. Ιταλική
.Αυτογόνιμη, παραγωγική.
Ποικιλία που θέλει φροντίδα
για ικανοποιητική παραγωγή
.Ωριμάζει το τελευταίο
δεκαήμερο του Μάη-ΠΡΩΙΜΗ-
.Καλλιεργείται στη χώρα μας ;;
Σάρκα



Άλλες ποικιλίες βερικοκιάς που καλλιεργούνται στη χώρα μας είναι οι παρακάτω:

Μαρίνη.Είναι διαδεδομένη στις περιοχές της Τροιζηνίας. Αργοναυπλίας και Αχαΐας.**Ωριμάζει 1-10 Μαΐου.**

Υπερπρώιμη Πόρου. Ωριμάζει 10-20 Μάη.Είναι ευαίσθητη στη sharka.

Τσαουλί.Ωριμάζει τέλη Μάη και οι καρποί δεν είναι δεκτικοί μεταφοράς.Είναι ευαίσθητη στην ίωση sharka.**Καλλιεργείται κυρίως στην Αττική.**

Κολλιοπούλου.Είναι μεταλλαγή της Μπεμπέκο.Είναι πανομοιότυπη της Μπεμπέκο με τη διαφορά ότι οι καρποί ωριμάζουν 7-10 ημέρες πρωιμότερα.

Μαλάτια.Προέρχεται από την περιοχή Μαλάτια της Μικράς Ασίας.Είναι κατάλληλη για αποξήρανση.Οι καρποί της είναι γλυκύτερατοι.

‘Θύελλα’: Η ωρίμανση των καρπών ξεκίνησε στις 3/6/2016.

Αυτογόνιμη

Ικανοποιητική συγκέντρωση σε ΣΔΣ (12,9 °Brix) και μέση σε οξέα (1,1%).

Κάλυψη του καρπού στο 60% με κόκκινο επίχρωμα μέσης έντασης.

Παραγωγική ποικιλία και πολύ καλή γευστική ποιότητα καρπού. Αναφέρεται ως ανθεκτική στην ίωση σάρκα.



ΠΟΛΛΑΠΛΑΣΙΑΣΜΟΣ ΒΕΡΙΚΟΚΙΑΣ

Η βερικοκιά πολλαπλασιάζεται με εμβολιασμό της επιθυμητής ποικιλίας στο κατάλληλο υποκείμενο που μπορεί να είναι:

- 1) Σπορόφυτα βερικοκιάς,
- 2) Σπορόφυτα μυροβολάνας ή
- 3) Σπορόφυτα ροδακινιάς
- 4) Myrobolan 29C ή
- 5) Κλωνικά υποκείμενα δαμασκηνιάς

1)ΣΠΟΡΟΦΥΤΑ ΒΕΡΙΚΟΚΙΑΣ

Είναι τα πιο συνηθισμένα υποκείμενα βερικοκιάς στη χώρα μας

Έχουν καλή συμφωνία με όλες τις ποικιλίες βερικοκιάς,καλή αντοχή στην ξηρασία,στο ανθρακικό ασβέστιο και στα μικρής γονιμότητος εδάφη

.Δεν ενδείκνυνται σε βαριά και υγρά εδάφη. Γενικώς χρειάζονται ελαφρά, καλώς στραγγιζόμενα εδάφη, με ουδέτερο pH και χαμηλή περιεκτικότητα σε ασβέστιο.

Σαν σπορόφυτα παρουσιάζουν ελαφρά ανομοιομορφία την οποία

“μεταφέρουν” στην ποικιλία εμβολίου.



2) ΣΠΟΡΟΦΥΤΑ ΜΥΡΟΒΟΛΑΝΑΣ

Prunus cerasifera
καλλωπιστική δαμασκηλιά

- Χρησιμοποιούνται ευρέως στην Ιταλία και προσαρμόζονται σε πολλά εδάφη συμπεριλαμβανομένων των ασβεστωδών, των αργιλωδών και υγρών, επιτρέποντας την καλλιέργεια της βερικοκιάς ακόμα και σε εδάφη με αντίξοες συνθήκες.
- Παρουσιάζουν ασυμφωνία εμφολιασμού με μερικές ποικιλίες βερικοκιάς.



Prunus cerasifera
καλλωπιστική
δαμασκηνιά



3)ΣΠΟΡΟΦΥΤΑ ΡΟΔΑΚΙΝΙΑΣ

Χρησιμοποιούνται κυρίως στις Η.Π.Α. Προτιμούν τα ελαφρά, αρδευόμενα εδάφη και δεν ανέχονται το ασβέστιο και την υγρασία.

ΚΛΩΝΙΚΑ ΥΠΟΚΕΙΜΕΝΑ ΒΕΡΙΚΟΚΙΑΣ

4.Κλωνικά υποκείμενα μυροβολάνας

**ΧΩΡΑ ΜΑΣ ΧΡΗΣΙΜΟΠΟΙΕΙΤΑΙ
ΤΟ Myrobolan 29C.**

Είναι ανθεκτική στις
ασθένειες του εδάφους και
στην υγρασία.



Prunus cerasifera is a species of [plum](#) known by the common names **cherry plum** and **myrobalan plum**.



Marianna GF8/1 Είναι μια επιλογή μυροβολάνας που χαρακτηρίζεται από αυξημένη ζωηρότητα και καλή αντοχή στην ασφυξία των ριζών.

5. Κλωνικά υποκείμενα δαμασκηνιάς. Από αυτά ξεχωρίζουν τα: St Julien GF655/2 και GF31. Τα υποκείμενα αυτά προήλθαν από το *Prunus insititia*

Κλάδεμα μόρφωσης

Η βερικοκιά παίρνει μεγάλες διαστάσεις και οι κλάδοι της βαραίνουν, γι' αυτό το ελεύθερο κύπελλο είναι το σχήμα που της ταιριάζει καλύτερα.

Οι τομές του κλαδέματος πρέπει να περιορίζονται στις απολύτως απαραίτητες και να αλύπτονται με αλοιφή κλαδέματος επειδή η βερικοκιά προσβάλλεται πολύ εύκολα από παράσιτα που εισέρχονται στις πληγές.

Βερικοκιά σε κύπελλο (4-5μ X 4-5μ)



Βερικοκιά σε μονόκλωνη

διαμόρφωση ενός έτους

σε πειραματικό

στάδιο στη χώρα μας (1,70 X 4,20μ)

στην περιοχή της Πέλλας.

Στον παραπάνω οπωρώνα έχουν

φυτευτεί 3 ποικιλίες οι:

Luna (πρώιμη), Faralia (μεσοπρώιμη)

και η Farbaly (όψιμη) σε υποκείμενο

μυροβόλανας.

βερικοκιάς στη χώρα μας σε μονόκλωνη διαμόρφωση.





Αναπαραγωγή (k)

0:08 / 4:02

Καινοτόμες ιδέες και τεχνικές καλλιέργειας: Καλλιέργεια βερικοκιάς σε μονόκλωνη διαμόρφωση

23.359 προβολές

15 6 ΚΟΙΝΟΠΟΙΗΣΗ ΑΠΟΘΗΚΕΥΣΗ

Στη βερικοκιά με το **κλάδεμα καρποφορίας** αφαιρείται ένα ποσοστό 20-30% του παραγωγικού ξύλου.

Τα μπουκέτα Μαΐου και τα λεπτοκλάδια δεν αφαιρούνται διότι η διάρκεια ζωής τους είναι μικρή και μερικά ξεραίνονται από μονίλια. Οι μικτοί βλαστοί συνήθως αφήνονται άθικτοι ή κορυφολογούνται.

Οι ξυλοφόροι αφαιρούνται εντελώς αν είναι σε ακατάλληλη θέση ή κλαδεύονται στο 1/3-2/3 του μήκους τους για να αποκτήσουν πλάγια καρποφόρο βλάστηση.

Οι πολύ μακρείς κλάδοι κλαδεύονται ώστε να διατηρηθεί το δένδρο στο καθορισμένο ύψος και να ευνοηθεί ο φωτισμός και ο αερισμός στο εσωτερικό της κόμης του.

