

ΣΕΞΟΥΑΛΙΚΩΣ ΜΕΤΑΔΙΔΟΜΕΝΑ

ΝΟΣΗΜΑΤΑ

ΤΣΙΡΩΝΗ ΜΑΡΙΑ

Αναπλ. Καθηγ. Παθολογίας

Πανεπιστήμιο Πελοποννήσου

Τι είναι σεξουαλικά μεταδιδόμενα νοσήματα;

- Είναι τα νοσήματα που μεταδίδονται από άτομο σε άτομο κυρίως με την σεξουαλική επαφή. Η ιστορία τους έχει καταγραφεί από την εποχή των αρχαίων Αιγυπτίων.
- Υπάρχουν τουλάχιστον 25 διαφορετικά νοσήματα σ' αυτήν την κατηγορία με διάφορα συμπτώματα.
- Μεταδίδονται με την σεξουαλική επαφή, αλλά και με άλλους τρόπους όπως πχ το AIDS, (η σύφιλη και η ηπατίτιδα) με μολυσμένες σύριγγες, μετάγγιση αίματος κλπ.

Σεξουαλικά μεταδιδόμενα νοσήματα

❖ Κλασικά

- Σύφιλη
- Γονόρροια

❖ «Μοντέρνα»

- Χλαμύδια
- Έρπης γεννητικών οργάνων
- Λοίμωξη από papilloma (HPV) ιούς

❖ Ιογενή - Αιματογενώς

- HIV
- Ηπατίτιδες: HBV, HCV

❖ Άλλα - Απλά

- Vaginitis
- Τριχομονάδες

ΣMN

Bacterial Diseases of the Reproductive System

Gonorrhea	<i>Neisseria gonorrhoeae</i>	Males: painful urination and discharge of pus Females: few symptoms but possible complications such as PID	PCR, ELISA	Fluoroquinolones
Nongonococcal urethritis (NGU)	<i>Chlamydia trachomatis</i> or other bacteria, including <i>Mycoplasma hominis</i> and <i>Ureaplasma urealyticum</i>	Painful urination and watery discharge. In females, possible complications such as PID.	PCR	Doxycycline; azithromycin
Pelvic inflammatory disease (PID)	<i>N. gonorrhoeae</i> , <i>Chlamydia trachomatis</i>	Chronic abdominal pain; possible infertility	Signs and symptoms in association with gonorrheal or chlamydial infections	Doxycycline and cefoxitin
Syphilis	<i>Treponema pallidum</i>	Initial sore at site of infection, later skin rashes and mild fever; final stages may be severe lesions, damage to cardiovascular and nervous systems; today, few progress to tertiary stage	FTA-ABS	Benzathine penicillin
Lymphogranuloma venereum (LGV)	<i>Chlamydia trachomatis</i>	Swelling in lymph nodes in groin	Observing intracellular bacteria; culture	Doxycycline
Chancroid (soft chancre)	<i>Haemophilus ducreyi</i>	Painful ulcers of genitals; swollen lymph nodes in groin	Symptoms and bacterial culture	Erythromycin; ceftriaxone
Bacterial vaginosis	<i>Gardnerella vaginalis</i>	Fishy odor, frothy vaginal discharge	Presence of clue cells	Metronidazole

ΣMN

TABLE 26.1

Microbial Diseases of the Urinary and Reproductive Systems (*continued*)

Disease	Pathogen	Symptoms	Diagnosis	Treatment
Viral Diseases of the Reproductive System				
Genital herpes	Herpes simplex virus type 2; HSV type 1	Painful vesicles in genital area	Enzyme immunoassays; immunofluorescence; PCR	Acyclovir; preventive vaccine in clinical trials
Genital warts	Human papillomaviruses	Warts in genital area	Microscopic appearance of infected cells; PCR to identify viral strains	Podofilox; imiquimod. Preventive vaccine, in clinical trials
AIDS				
Fungal Diseases of the Reproductive System				
Candidiasis	<i>Candida albicans</i>	Severe vaginal itching, yeasty odor, yellow discharge	Microscopic exam	Clotrimazole; fluconazole
Protozoan Diseases of the Reproductive System				
Trichomoniasis	<i>Trichomonas vaginalis</i>	Vaginal itching, greenish yellow discharge	Microscopic exam; DNA probes; monoclonal antibodies	Metronidazole

ΙΣΤΟΡΙΚΗ ΑΝΑΔΡΟΜΗ

- Οι Κινέζοι πριν 5.000 χρόνια γνώριζαν τη βλεννόρροια
- Οι Εβραίοι μαστίζονταν από τη Βλεννόρροια η οποία αναφέρεται στη Βίβλο
- Οι Αιγύπτιοι αναφέρονται σε κλινικές περιγραφές Βλεννόρροιας.
- Ο Μωϋσής είχε να αντιμετωπίσει φαινόμενα βλεννόρροιας και ορχιο-επιδυδιμίτιδος
- Από τον Γαληνό καθορίζεται με γλαφυρότητα η κλινική συμπτωματολογία της Βλεννόρροιας χρησιμοποιώντας τους όρους *δυσουρία, στραγγουρία και ισχουρία.*
- 9ος αιώνα μ.Χ., ο περίφημος Αραβας ιατρός Ραζής αναφέρεται στη βλεννόρροια και στην ορχιοεπιδυδιμίτιδα.

1493 Επιστροφή του Χριστόφορου Κολόμβου στη Βαρκελώνη. Μεταφορά της σφιλίδος από την Ισπανιόλα.

1494 Εκστρατεία του Βασιλιά Καρόλου του VIII της Γαλλίας εναντίον του Βασιλείου της Νεαπόλεως. Μόλυνση των στρατευμάτων από σύφιλη. Διάλυση των στρατευμάτων.

1495 Διασπορά στην Ελβετία, Γαλλία, Γερμανία.

1496 Διασπορά στη Δανία, Ελλάδα, Παρίσι.

1497 Διασπορά στην Αγγλία, Σκωτία.

1497 Αναγνώριση του τρόπου μετάδοσης σφιλίδος με σεξουαλική επαφή

1498 Διασπορά στην Ινδία μέσω των θαλασσοπόρων (Vasco de Gamma).

1505 Διασπορά στην Κίνα

1521 Ονομασία της νόσου *Σφιλίης* από τον Girolamo Fracastoro.

1493-1541 Paracelsus - Εφαρμογή θεραπείας με υδράργυρο και μικρές δόσεις αρσενικού.

Μέθοδος: Επαλείφει αλοιφών ή εισπνοές.

Επιβεβαίωση σχετικά με τη σεξουαλική μετάδοση. Οδηγίες προληπτικής υγιεινής. Αναγνώριση συγγενούς σφιλίδος.

1793 Benjamin Bell. Διατύπωση της απόψεως ότι η σύφιλη και η βλεννόρροια είναι διαφορετικές νοσολογικές οντότητες.

1879 Albert Neisser. Ανακάλυψη γονοκόκκου.

1905 Schaudin and Hoffman. Ανακάλυψη του ωχρού τρεπονήματος.

1906 Wassermann, Neisser and Bruck. Εφαρμογή των οροαντιδράσεων Wassermann.

1907 P. Ehrlich. Εφαρμογή θεραπείας με Αρσενικό.

1912 Zazenac και Levaditi. Εφαρμογή θεραπείας με Βισμούθιο.

1913 J. Nicolas and M. Favre. Περιγραφή του Αφροδισίου Αεμφοκοκκιάωματος ή Νόσος Nicolas - Favre.

1917 Ritter von Jauregg. Εφαρμογή πυρετοθεραπείας στη Σύφιλη.

1928 I. Fleming. Ανακάλυψη Πενικιλίνης.

1943 Mahoney, Arnold and Harris. Εφαρμογή Πενικιλίνης στη θεραπεία της σύφιλης και της βλεννόρροιας.

1983 και 1984 Ανακάλυψη του HTLV-I δηλαδή του ιού του AIDS. Από τους L. Montagnier - Institute Pasteur - Paris και μετά λίγους μήνες από τον R. Gallo και συνεργάτες - Institute in Bethesda - Maryland.

ΔΙΑΣΗΜΕΣ ΠΡΟΣΩΠΙΚΟΤΗΤΕΣ ΜΕ ΣΕΞΟΥΑΛΙΚΩΣ ΜΕΤΑΔΙΔΟΜΕΝΑ ΝΟΣΗΜΑΤΑ

- ΓΟΝΟΡΡΟΙΑ

Φρειδερίκος ο Μέγας,
Χίτλερ, Μουσολίνι,
Κεμάλ Ατατούρκ,
Μέγας Ναπολέον,
Μπωντλαίρ,
Ερρολ Φλυνν,
Ιαν Φλέμινγκ

- ΣΥΦΙΛΗ

Ερρίκος ο 8ος,
Λουδοβίκος 14ος,
Πέτρος ο Μέγας,
Γκαίτε, Νίτσε*, Ο.Γουάϊλντ,
Γκωγκέν*, Γκόγια, Λωτρέκ,
Σούμαν, Σούμπερτ

Χαρακτηριστικά

- ❖ Χρόνος μεταδοτικότητας ανάλογος με την πιθανότητα σεξουαλικής επαφής - αλλαγής συντρόφου.
 - ✓ Σχετικά χρόνια νοσήματα με μεγάλες περιόδους μεταδοτικότητας
- ❖ Νοσήματα με αρχικά μικρή επίδραση στην γενική κλινική εικόνα του ασθενούς.
 - ✓ Ύπουλη έναρξη - αμβλυχρά αρχικά συμπτώματα
 - ✓ Λοίμωξη βλεννογόνων.
- ❖ Συνήθως συνυπάρχει και αιματογενής μετάδοση

Πως τίθεται η υποψία ενός ΣΜΝ

1. Αν υπάρχουν μερικά συμπτώματα(πληγές, βλάβες στα γεννητικά όργανα ή συμπτώματα όπως κνησμός ή «κάψιμο» από τα γεννητικά όργανα, πρησμένοι λεμφαδένες στην περιγεννητική περιοχή).
 2. Αν ο ένας σεξουαλικός σύντροφος έχει ΣΜΝ.
 3. Μερικά ΣΜΝ μπορεί να μεταδοθούν από ένα μολυσμένο άτομο ακόμα και αν αυτό δεν έχει κανένα σύμπτωμα.
- Πολλά ΣΜΝ μπορεί εύκολα να θεραπευτούν, αλλά εάν αφεθούν χωρίς θεραπεία, μπορεί να προκαλέσουν μόνιμες βλάβες όπως πχ στείρωση
 - Μερικά ΣΜΝ μπορεί να μεταδοθούν από την έγκυο μητέρα στο κυοφορούμενο έμβρυο.
 - Είναι σημαντικό αν κάποιος διαγνωσθεί ότι πάσχει από ΣΜΝ να πληροφορήσει τους σεξουαλικούς συντρόφους του.

Ποια είναι τα πιο συχνά συμπτώματα στα ΣΜΝ

- Τα συμπτώματα ποικίλλουν, αλλά τα πιο συχνά είναι:
 - πληγές στα γεννητικά όργανα,
 - διόγκωση λεμφαδένων κυρίως στις βουβωνικές περιοχές,
 - Κνησμός
 - Πόνος και κάψιμο στην ούρηση
 - Έκκριση υγρού από την ουρήθρα και
 - Αυξημένα υγρά από τον κόλπο
 - Γενικευμένα εξανθήματα με πυρετό και λεμφαδενίτιδα

Κολπίτιδα, Ουρηθρίτιδα

- Η κολπίτιδα είναι φλεγμονή του κόλπου που εκδηλώνεται με άφθονα δύσοσμα ύγρα. Δεν θεωρείται απαραίτητα ΣΜΝ.

Στους άνδρες αντίστοιχα υπάρχει φλεγμονή της ουρήθρας, ή ουρηθρίτιδα.

ΑΙΤΙΑ

1. Κοινά βακτήρια

2. Μύκητες ή Καντιντίαση

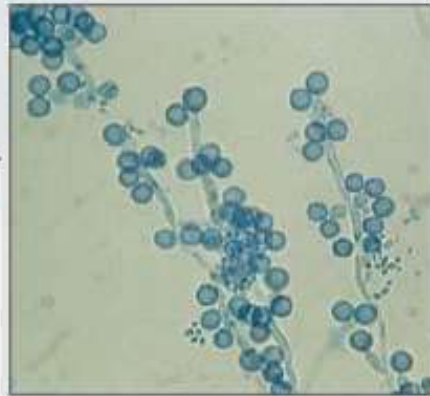
- Στις γυναίκες εμφανίζει ερεθισμό, ερυθρότητα, φαγούρα, πόνο, οίδημα και παχύ λευκό έκκριμα από τον κόλπο
- Στους άνδρες ερεθισμό, έκκριμα και οίδημα της βαλάνου και δυσκολία να τραβηχθεί η ακροποσθία

3. **Χλαμύδια:** είναι συχνό ΣΜΝ και προκαλεί λοίμωξη της ουρήθρας, του τραχήλου, του ορθού, των ματιών και στα δύο φύλα. Μπορεί να μην έχει συμπτωματολογία.

4. **Τριχομονάδες.** Έντονη φαγούρα.

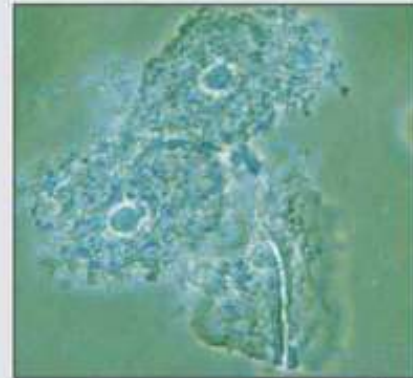
Pathogen	Symptoms			pH (normal pH is 3.8-4.2)	Diagnosis	Treatment
	Odor	Color of discharge	Consistency of discharge			
Candidiasis	Fungus, <i>Candida albicans</i>	Yeasty or none White Curdy	Varies	Dry, red	Below 4	Microscopic exam Clotrimazole; fluconazole
Bacterial vaginosis	Bacterium, <i>Gardnerella vaginalis</i>	Fishy Gray-white Thin, frothy	Copious	Pink	Above 4.5	Presence of clue cells Metronidazole
Trichomoniasis	Protozoan, <i>Trichomonas vaginalis</i>	Foul Greenish-yellow Frothy	Copious	Tender, red	5-6	Microscopic exam; DNA Metronidazole

Κολπίτιδες



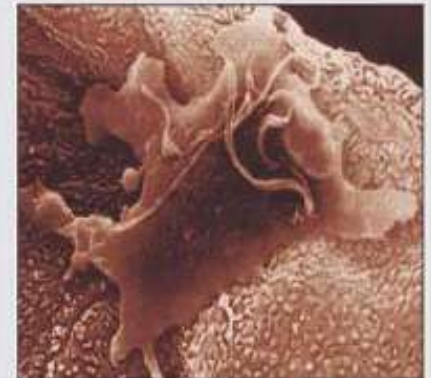
LM 20 mm

Candida albicans



LM 2 μm

Clue cells characteristic of vaginosis caused by *Gardnerella vaginalis*



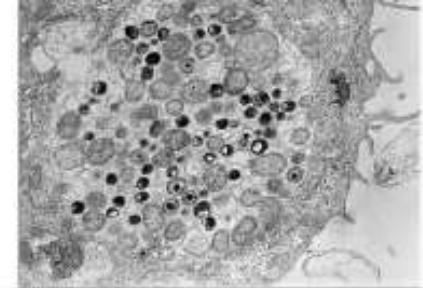
SEM 1 μm

Trichomonas vaginalis

INFECTIOUS AND NONINFECTIOUS CAUSES OF URETHRAL DISCHARGE AND DYSURIA

Major infectious causes	Other infectious causes	Noninfectious causes
<i>Neisseria gonorrhoeae</i> <i>Chlamydia trachomatis</i>	<i>Mycoplasma genitalium</i> <i>Ureaplasma urealyticum</i> <i>Trichomonas vaginalis</i> Herpes simplex virus Coliform bacteria <i>Candida albicans</i> <i>Treponema pallidum</i> Human papillomavirus	Chemical irritants (spermicides, bath products) Tumor Foreign body Stevens–Johnson syndrome Wegener's granulomatosis

Χλαμύδια (*Chlamydia*, *Chlamydophila*)

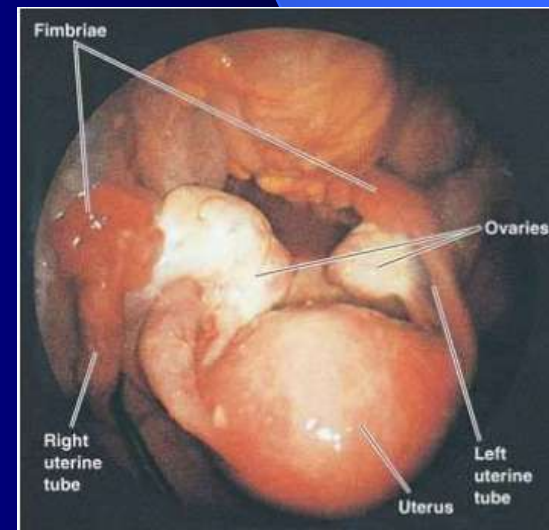


© Elsevier 2004. Infectious Diseases 3e - www.elsevier.com

- Μικρά βακτήρια - υποχρεωτικά ενδοκυττάρια παράσιτα
- Είδη - Νοσήματα
 - *Chlamydia trachomatis* (18 ορότυποι)
 - Κολπίτιδα - ουρηθρίτιδα - νεογνική επιπεφυκίτιδα και πνευμονία (Ορότυποι B, Βα, D - K)
 - Τράχωμα, (Ορότυποι A, B, Βα & C)
 - Αφροδίσιο λεμφοκοκκίωμα (L1, L2 & L3) [LGV]
 - *Chlamydia pneumoniae*
 - Πνευμονία
 - *Chlamydia psittaci*
 - Ψιττάκωση (πνευμονία)

Παθολόγος δράση

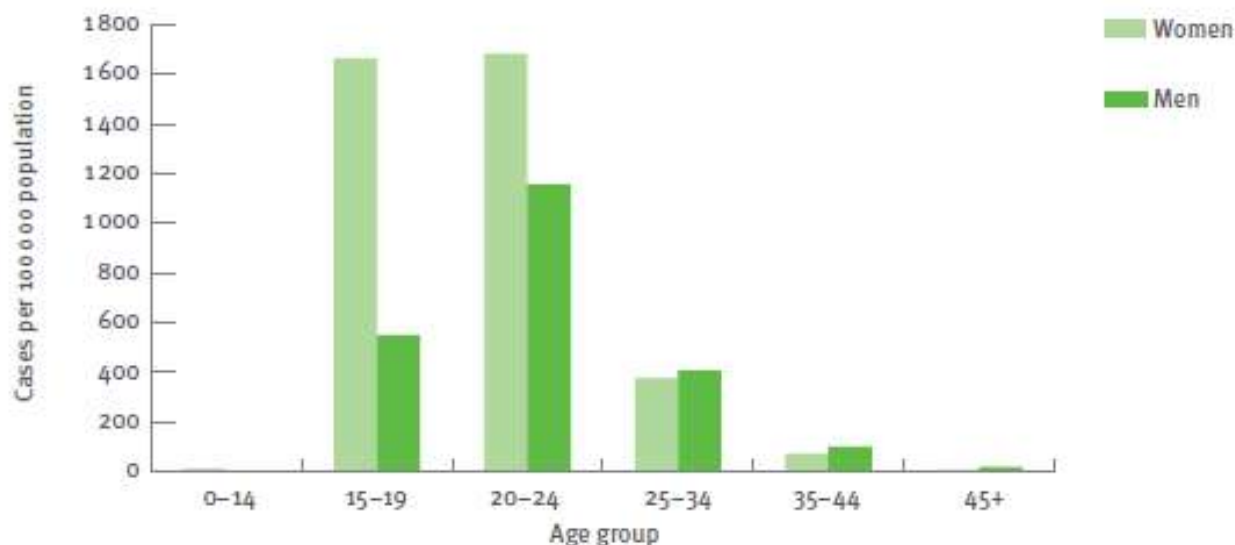
- Σεξουαλικά μεταδιδόμενο νόσημα.
 - Ίσως το συχνότερο.
 - Πολύ συχνά χωρίς συμπτώματα (κυρίως στις γυναίκες).
 - Τραχηλίτιδα - κολπίτιδα - αυξημένη έκκριση
 - Ουρηθρίτιδα (σε άνδρες)
 - Επιπεφυκίτιδα (αίτιο τύφλωσης)
- Χρόνια φλεγμονώδης νόσος
 - Στείρωση - έκτοπη κύηση
 - Επιδιδυμίτιδα (σπανίως)



Πίνακας 5: Σύνολο δηλωθέντων κρουσμάτων χλαμυδιακών λοιμώξεων ανά φύλο, ηλικιακή ομάδα και κατηγορία μετάδοσης για το έτος 2013

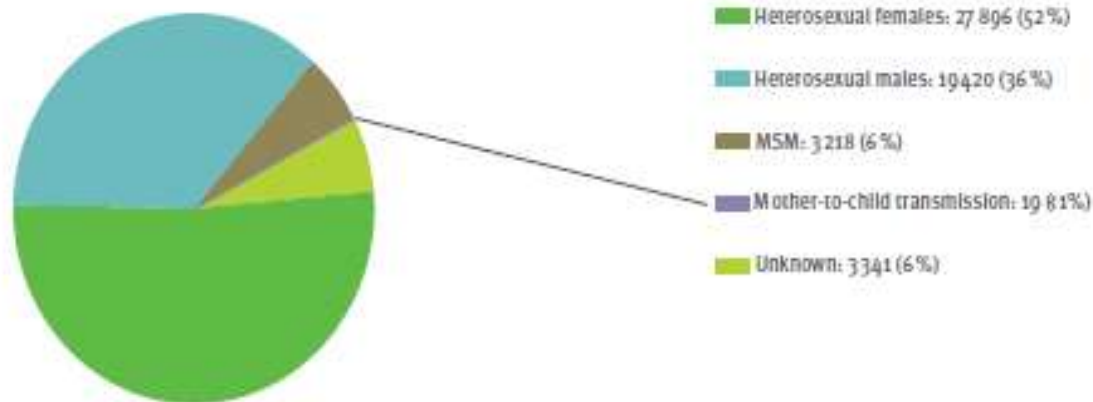
2013	Ηλικιακή	Άνδρες			Γυναίκες	ΣΥΝΟΛΟ
	Ομάδα	Ετεροφυλοφιλική Επαφή	Ομο/αμφιλοφυλική Επαφή	Άγνωστο	Ετεροφυλοφιλική Επαφή	
	0-4	0	0	0	0	0
	5-14	0	0	0	0	0
	15-19	0	0	0	16	16
	20-24	1	0	0	35	36
	25-34	11	0	0	54	65
	35-44	2	0	0	37	39
	45-64	0	0	0	30	30
	65+	0	0	0	0	0
	Άγνωστο	1	0	50	253	304
	ΣΥΝΟΛΟ	15	0	50	425	490

Figure 1.2: Age- and gender-specific rates of reported *Chlamydia trachomatis* infections per 100 000 population, 2013, EU/EEA



Note: Includes data from Bulgaria, Cyprus, Denmark, Estonia, Finland, Greece, Iceland, Ireland, Latvia, Lithuania, Luxembourg, Malta, Norway, Romania, Slovakia, Slovenia, Sweden and the United Kingdom.

Figure 1.4: Number and percentage of *Chlamydia trachomatis* infections by transmission category and gender (n=53 894), 2013, EU/EEA



Note: Includes data from Greece, Latvia, Lithuania, Luxembourg, Malta, the Netherlands, Romania, Slovenia and Sweden.

Έλκη γεννητικής περιοχής

- Βακτήρια

- *Treponema pallidum*: σκληρό έλκος
- *Haemophilus ducreyi*: μαλακό έλκος
- *C. trachomatis*: αφροδίσιο λεμφοκοκκίωμα
- *Calymatobacterium granulomatis*: βουβωνικό κοκκίωμα

- Ιοί

- Απλού έρπητα (HSV): ερπητικό έλκος
- Θηλωμάτων του ανθρώπου (HPV): κονδυλώματα
- Μολυσματικής τερμίνθου (MCV): μολυσματική τέρμινθος

Μολυσματική τέρμινθος

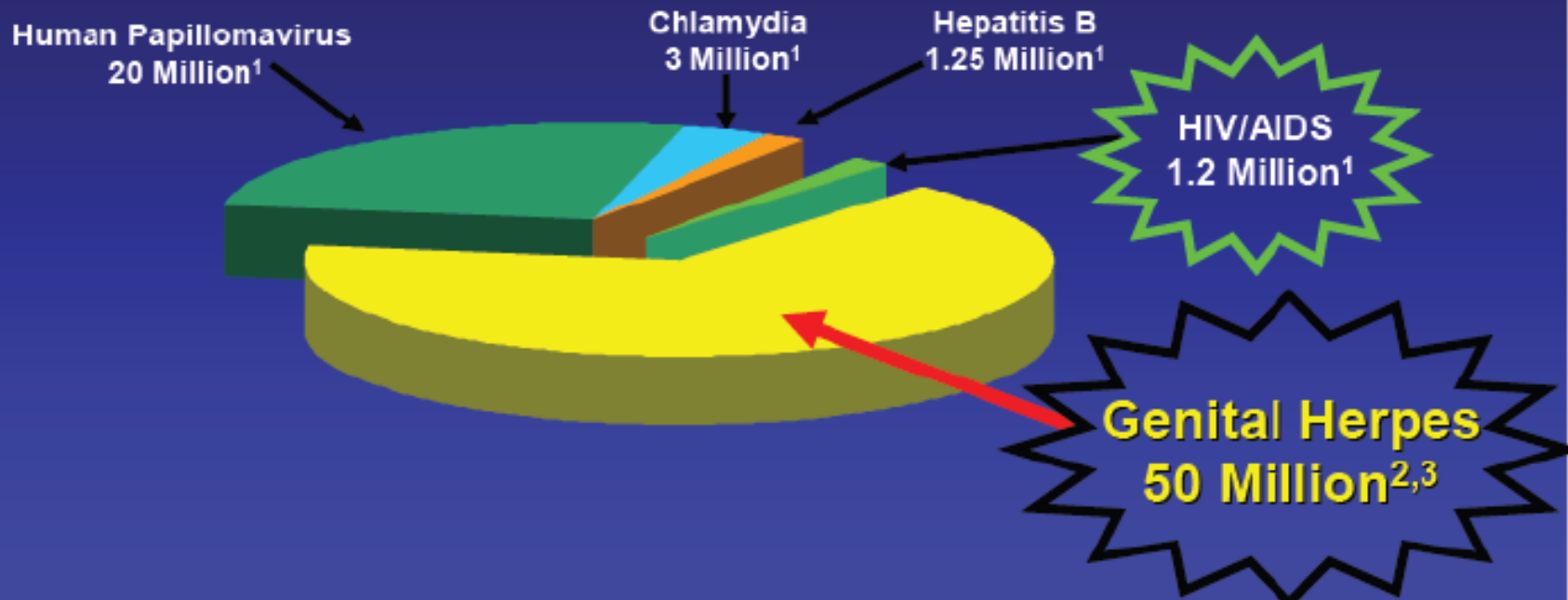
- Μολυσματική τέρμινθος είναι μια συχνή λοίμωξη από ιό, προκαλεί μικρές βλάβες στο δέρμα, γεμάτες με ένα λευκό περιεχόμενο που είναι πολύ μολυσματικό.
- Η μολυσματική τέρμινθος μεταδίδεται εξ επαφής, δέρμα με δέρμα στην διάρκεια της σεξουαλικής πράξης, αλλά και με μολυσμένα αντικείμενα (πετσέτες, ρούχα και κλινοσκεπάσματα).
- Έτσι δεν θεωρείται αυστηρά ΣΜΝ (υπάρχει και σε παιδιά).



Έρπητας γεννητικών οργάνων

- Οφείλεται στον ιό του απλού έρπητα και προκαλεί:
 - Εμφάνιση φυσαλλίδων με υγρό που συνήθως σπάνε και αφήνουν πληγές με πόνο, φαγούρα ή κάψιμο.
- Μετά την πρωτομόλυνση οι ερπητοϊοί κρύβονται στις νευρικές ίνες κοντά στην περιοχή της λοίμωξης, όπου μένουν σε λανθάνουσα (ασυμπτωματική) κατάσταση.
- Υποτροπές συμβαίνουν με stress η πτώση της άμυνας του οργανισμού, αλλά τα επεισόδια διαρκούν λιγότερο και είναι πιο ελαφριά.
- Η μετάδοση γίνεται στην διάρκεια της σεξουαλικής επαφής, ακόμη και αν δεν υπάρχουν βλάβες ή συμπτώματα.
- Πρόληψη μπορεί να γίνει με το προφυλακτικό αν καλύπτει τις βλάβες.

Genital Herpes is the Most Prevalent STD in the United States



Over 1 Million New Genital Herpes Infections per Year in the US¹

1. Centers for Disease Control and Prevention. Available at: <http://www.cdc.gov>. Accessed November 14, 2006.

2. Xu F, et al. *JAMA*. 2006;296:964-973.

3. US Census Bureau. Available at: <http://www.census.gov>. Accessed December 12, 2006.

Copyright 2007 ICAAC



© 2003 Elsevier - Bologna, Jorizzo and Rapini: Dermatology - www.dermtext.com



© 2003 Elsevier - Bologna, Jorizzo and Rapini: Dermatology - www.dermtext.com

Έρπητας απλός γεννητικών οργάνων

ΟΞΥΤΕΝΗ ΚΟΝΔΥΛΩΜΑΤΑ (ή HPV λοίμωξη)

- Κονδυλώματα προκαλούνται από ορισμένους τύπους των ιών των ανθρωπίνων θηλωμάτων (HPV).
- Μπορεί να εμφανιστούν στο δέρμα οπουδήποτε, κυρίως στην περιοχή των γεννητικών οργάνων, σαν μικρές βλατίδες ή ογκίδια.
- Μπορεί να υπάρξει μόλυνση χωρίς να υπάρχουν κλινικά έκδηλες βλάβες (λανθάνουσες λοιμώξεις)
- Αν μια γυναίκα έχει κονδυλώματα στον τράχηλο μπορεί να προκαλέσουν ήπια αιμορραγία, ενώ μακροπρόθεσμα ορισμένοι τύποι HPV ιών, μπορεί να προκαλέσουν καρκίνο του τραχήλου της μήτρας.
- Για την πρόληψη των HPV λοιμώξεων και του καρκίνου του τραχήλου της μήτρας, εφαρμόζεται από τον Ιούνιο του 2006 ειδικό εμβόλιο (Gardasil®) που προστατεύει από του υπότυπους 6, 11 (ευθύνονται για το 90% των κονδυλωμάτων) και τους υπότυπους 16, 18 (που ευθύνονται για το 70% των καρκίνων του τραχήλου της μήτρας).
- Το εμβόλιο χρησιμοποιείται για τις γυναίκες 9-26 ετών και είναι αποτελεσματικό κατά 95-100% αν δεν υπάρχει έκθεση στον ιό.



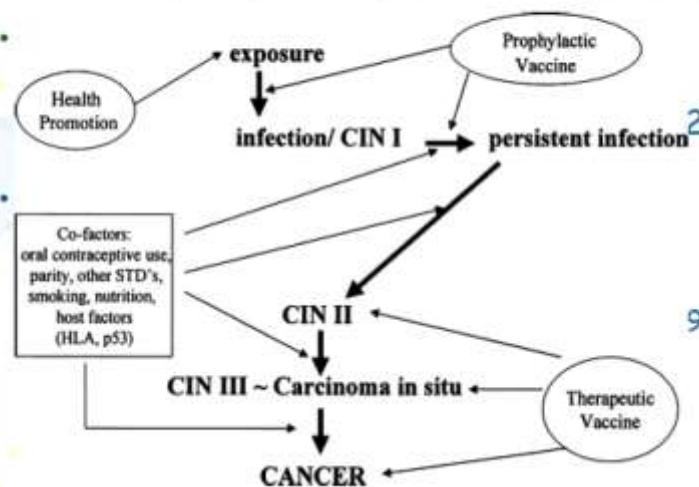


- Κονδυλώματα στοματικού βλεννογόνου μικρές μαλθακές, ρόδινες ή λευκωπές βλατίδες ή πλάκες στον παρειαικό βλεννογόνο, τα ούλα, την σκληρή υπερώα και την γλώσσα
- Κονδυλώματα στοματικού βλεννογόνου σχετίζονται με HPV - 6, -11

Συσχέτιση με καρκίνο τραχήλου της μήτρας

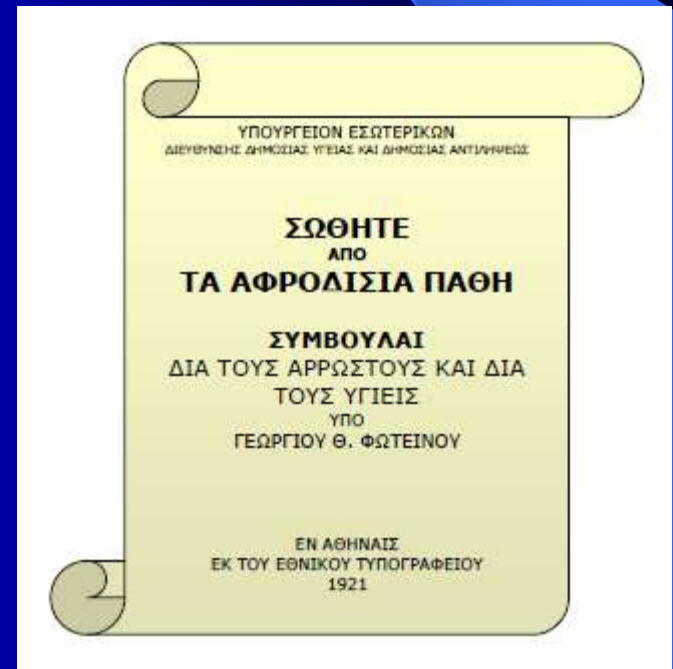
- Η λοίμωξη είναι
 - συνήθως παροδική (6-8 μήνες) ενώ
 - στο 90% των γυναικών αποδράμει εντός 2 ετών.
- **Καρκίνος τραχήλου μήτρας:**
 - Συσχέτιση με χρόνια λοίμωξη (> 2 έτη)
 - Λοίμωξη με συγκεκριμένους DNA τύπους:
 - 16, 18, 31, 33, 35, 39, 45, 51, 52, 56, 58, 59, και 68
 - Η λοίμωξη φαίνεται απαραίτητη αλλά όχι αρκετή αίτια για την καρκινογένεση

Συσχέτιση με καρκίνο τραχήλου της μήτρας

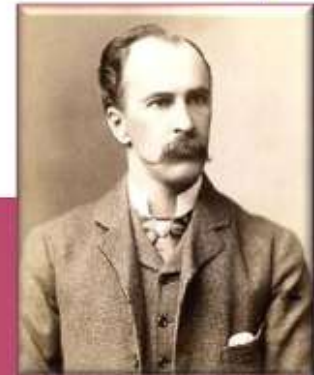


ΣΥΦΙΑΗ

- ❖ Το όνομα της νόσου οφείλεται στον ποιητή, αστρονόμο, γιατρό της Βερόνας και προσωπικό γιατρό αργότερα του Πάπα Παύλου, Girolamo Fracastoro
- ❖ Το ποίημα αυτό ήταν αφιερωμένο σ' ένα χοιροβοσκό που ονομαζόταν Σύφιλος και ο οποίος κατά τον ποιητή τιμωρήθηκε από το θεό Απόλλωνα προς τον οποίο ασέβησε μολύνοντας τον.



Σύφιλη: λοιμώδης νόσος χρόνιας διαδρομής με ποικιλία συστηματικών εκδηλώσεων.
Χαρακτηριστικό της είναι οι μεγάλες λανθάνουσες περίοδοι υποκλινικής νόσησης



Sir William Osler

«He who knows syphilis, knows medicine»

Dr Neil Clancy at the beginning of his 1999 research paper on the history of syphilis: «He who knows the history of syphilis, knows the history of medicine»

Μεγάλος μίμος (imitator)

Μεγάλος απατεώνας (imposter)

ΣΥΦΙΛΗ

Οφείλεται στην ώχρα σπειροχαίτη.

- Μεταδίδεται με την σεξουαλική επαφή.
- Επίσης από άρρωστη μητέρα στο κυοφορούμενο έμβρυο.
- Από μετάγγιση μολυσμένου αίματος.

- Ανώδυνη πληγή στα γεννητικά όργανα – συφιλιδικό έλκος.
- Πρησμένοι λεμφαδένες.
- Εξάνθημα (ανάλογα με το στάδιο).
- Πυρετός ή κακουχία.

Κλινικά στάδια σύφιλης

Επίκτητη	Συγγενής (προγεννητική)
Πρώιμη (<u>μέχρι 2 χρόνια</u>)	Πρώιμη (μέχρι 2^ο έτος)
<ul style="list-style-type: none">• Πρώτο στάδιο (Πρωτόγονος Σ)• Δεύτερο στάδιο (Δευτερόγονος Σ)• Πρώιμη λανθάνουσα Σ	
Όψιμη	Όψιμη
<ul style="list-style-type: none">• Όψιμη λανθάνουσα Σ• Τρίτο στάδιο (Τριτόγονος Σ)<ul style="list-style-type: none">• κομμωματώδης• καρδιαγγειακή• νευροσύφιλη	
	Συφιλιδικά στίγματα

A. Πρώιμη Σύφιλη (μέχρι 2 έτη)

1. Πρωτόγονος :

- α. Συφιλιδικό έλκος
- β. Συφιλιδική αδενίτιδα

2. Δευτερογόνος :

α. Δέρμα:

- Συφιλιδική ροδάνθη
- Συφιλιδικές βλατίδες και πλάκες
- Συφιλιδική αλωπεκία
- Συφιλιδική ονυχία και παρωνυχία
- Μελανοδερμίες (περιδέραιο της Αφροδίτης)

β. Όργανα και συστήματα

- Πρόδρομα συμπτώματα
- Πολυαδενίτιδα
- Αιματολογικές διαταράξεις
- Σπειραματονεφρίτιδα
- Ιρίτις, ιριδοκυκλίτις
- Χοριοαμφιβληστροειδίτιδα
- Ηπατίτιδα
- Εντερίτιδα, γαστρίτιδα
- Μηνιγγίτιδα
- Περιοστίτιδα, αρθρίτιδα
- Μυαλγίες κ.λ.π.

3. Λανθάνουσα Πρώιμος : λοίμωξη σε διάστημα μέχρι 2 έτη.

Ορολογικές εξετάσεις θετικές χωρίς προσβολή δέρματος -συστημάτων

B. Όψιμη Σύφιλη (μετά από 2 έτη)

1. Λανθάνουσα όψιμη: λοίμωξη σε διάστημα μεγαλύτερο από 2 έτη. Ορολογικές εξετάσεις θετικές χωρίς προσβολή δέρματος-συστημάτων.

2. Τριτόγονος σύφιλη:

α. Δέρμα:

Κομμιώματα

Φύματα και οζίδια

β. Συστήματα:

Καρδιοαγγειακή σύφιλη

Νευροσύφιλη

Σύφιλη οστών

Σύφιλη οφθαλμών

Σύφιλη ήπατος, πνευμόνων, νεφρών



(c) Gummas of tertiary stage on the back of an arm; gummas such as these are rarely seen today in the era of antibiotics.

Γ. Συφιλιδικά στίγματα

A. Με σημαντική διαγνωστική αξία

Οδόντες του Hutchinson

Τριάδα του Hutchinson (οδόντες Η+διάμεση κερατοειδίτιδα+κώφωση νευρική)

Γραμμοειδείς ουλές (βλέφαρα, μύτη, στόμα και πρωκτό ακτινοειδείς) και ραγάδες

B. Με μικρή διαγνωστική αξία

Εφιππιοειδής μύτη

Διόγκωση μετώπου

Βραχείες γνάθοι

Προβολή κάτω γνάθου (γνάθος Bulldog)

Θολωτή υπερία

Κνήμες σαν σπάθη

Σημείο Ηγουμενάκη

Σκαφοειδείς ωμοπλάτες



Συφιλιδικό έλκος γλώσσας



Πίνακας 1. Σύνολο δηλωθέντων περιστατικών πρώιμης σύφιλης ανά φύλο, ηλικιακή ομάδα και κατηγορία μετάδοσης για το έτος 2013

	Ηλικιακή Ομάδα	Άνδρες			Γυναίκες	ΣΥΝΟΛΟ
		Ετεροφυλοφιλική Επαφή	Ομο/αμφιφυλική Επαφή	Άγνωστο	Ετεροφυλοφιλική Επαφή	
2013	0-4	0	0	0	0	0
	5-14	0	0	0	0	0
	15-19	2	3	0	1	6
	20-24	7	14	1	4	26
	25-34	17	59	1	15	92
	35-44	32	54	1	8	95
	45-64	30	33	5	10	78
	65+	2	0	0	0	2
	Άγνωστο	0	0	1	0	1
	ΣΥΝΟΛΟ	90	163	9	38	300

Πίνακας 2. Δηλωθέντα περιστατικά ανά Νοσοκομείο που πραγματοποιεί τη δήλωση και ανά έτος διάγνωσης.

Έτος Δήλωσης	ΙΑΤΡΕΙΟ 10. ΝΟΣΟΚΟΜΕΙΟ ΑΝΔΡΕΑΣ ΣΥΓΓΡΟΣ	ΝΟΣΟΚΟΜΕΙΟ ΑΦΡΟΔΙΣΙΩΝ ΚΑΙ ΔΕΡΜΑΤΙΚΩΝ ΝΟΣΩΝ ΘΕΣΣΑΛΟΝΙΚΗΣ	ΑΛΛΕΣ ΠΗΓΕΣ	ΜΟΝΑΔΕΣ ΛΟΙΜΩΞΕΩΝ
2003	116			
2004	103			
2005	139			
2006	141			
2007	197			
2008	155			
2009	174	53		35
2010	160	46	3	36
2011	134	80	10	50
2012	181	76	8	98
2013	127	62	24	87

Γράφημα 1. Δηλωθέντα κρούσματα πρώιμης σύφιλης ανά πηγή δήλωσης και έτος δήλωσης.

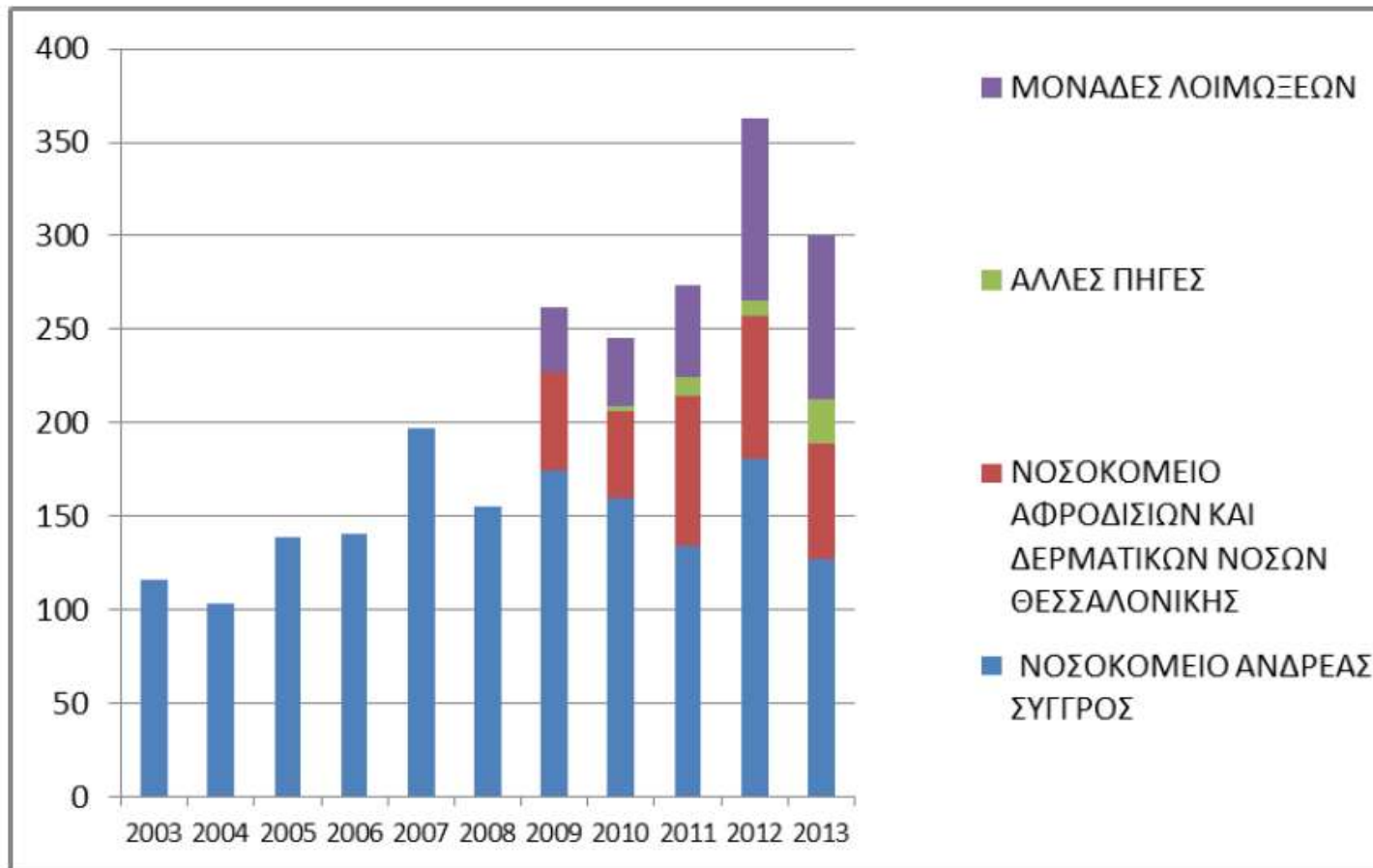


Figure 3.1: Number of syphilis cases per 100 000 population, EU/EEA, 2013

- > 7 per 100 000
- 3-7 per 100 000
- < 3 per 100 000
- Sentinel surveillance (no incidence data)
- No data available or not reporting
- Not included

- Non-visible countries
- Luxembourg
 - Malta

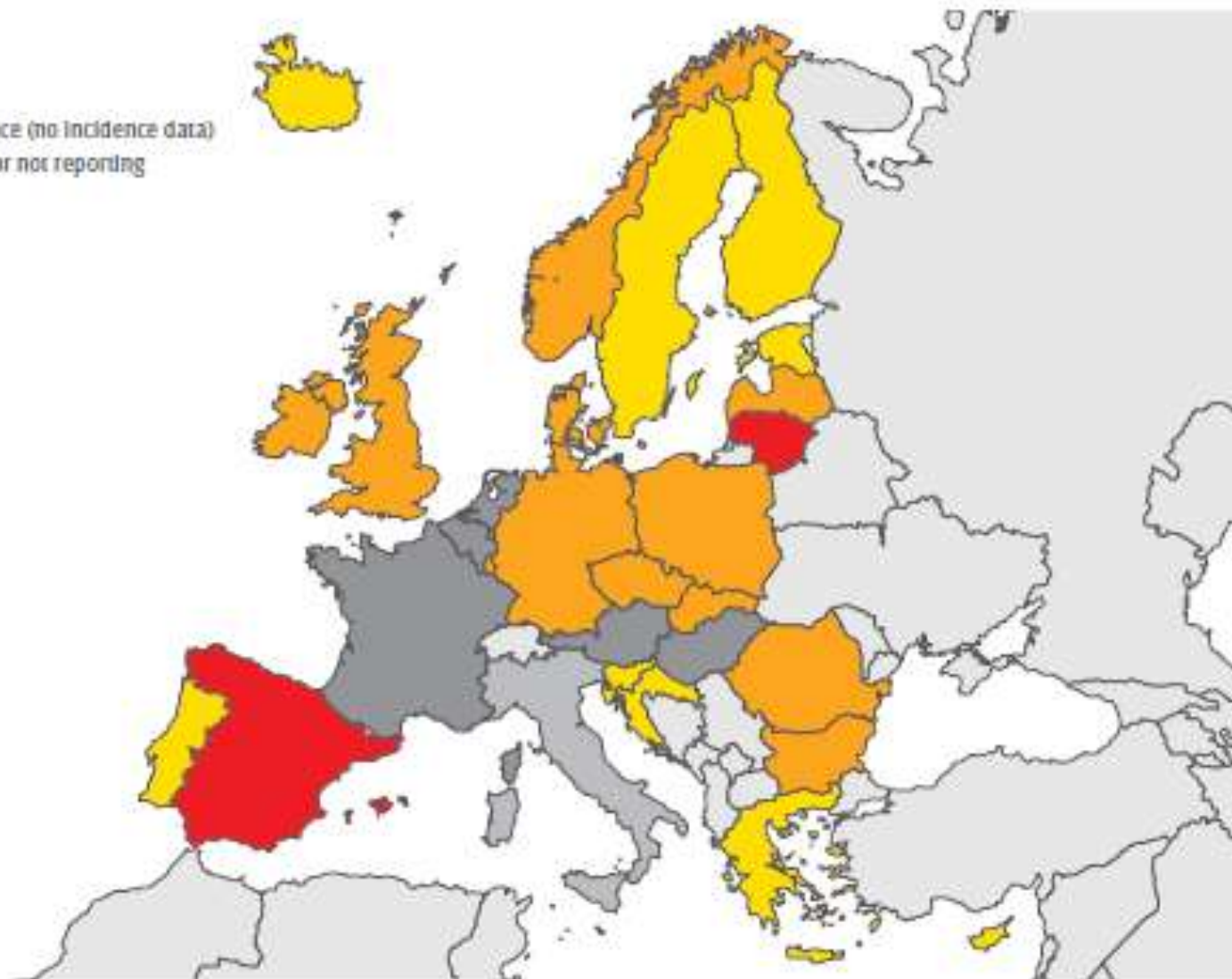
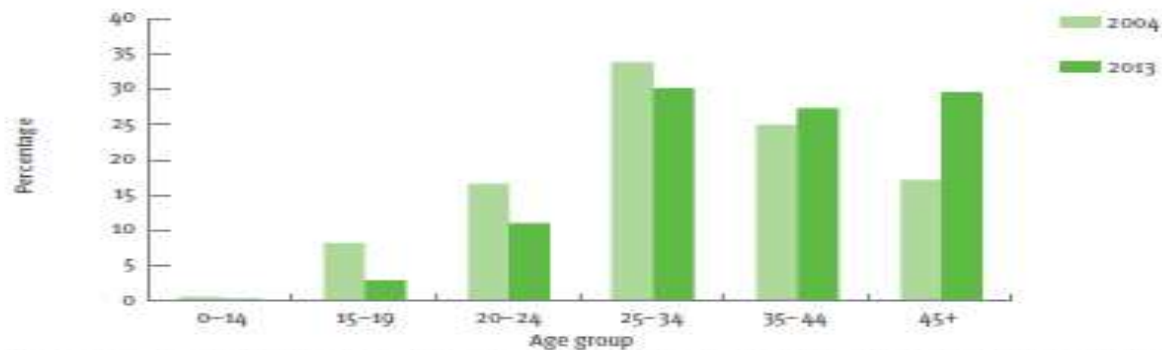
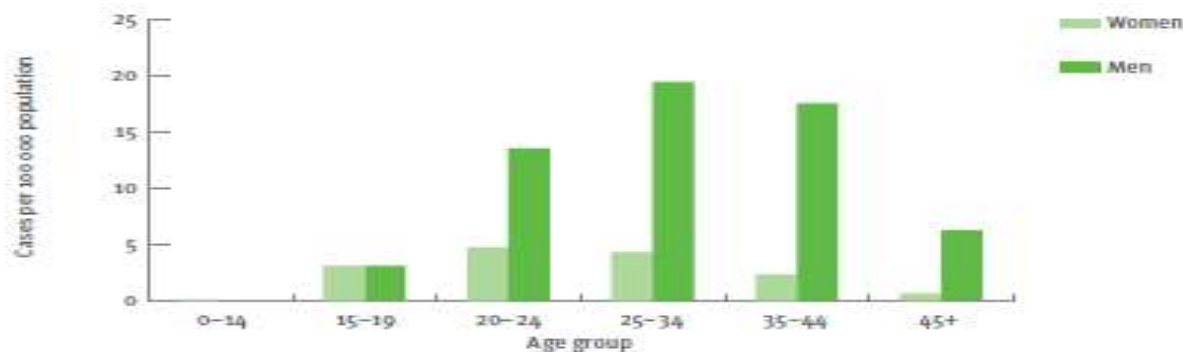


Figure 3-3: Comparison of the percentage of syphilis cases by age group, 2004 (n=16 844) and 2013 (n=14 793), EU/EEA countries reporting consistently



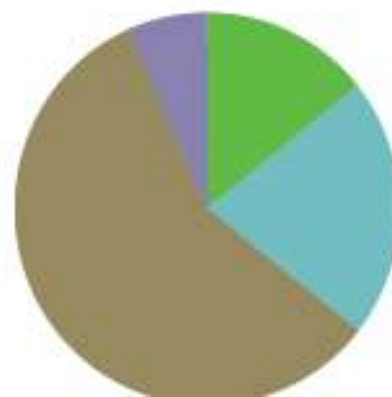
Note: Includes data from Belgium, the Czech Republic, Germany, Denmark, Estonia, Greece, Finland, France, Ireland, Latvia, the Netherlands, Norway, Portugal, Romania, Sweden and the United Kingdom.

Figure 3-4: Age- and gender-specific rates of reported cases of syphilis per 100 000 population, EU/EEA, 2013



Note: Includes data from Croatia, Cyprus, the Czech Republic, Denmark, Estonia, Finland, Germany, Greece, Ireland, Latvia, Lithuania, Luxembourg, Malta,

Figure 3.5: Number and percentage of syphilis cases by transmission category and gender (n=8 805), 2013

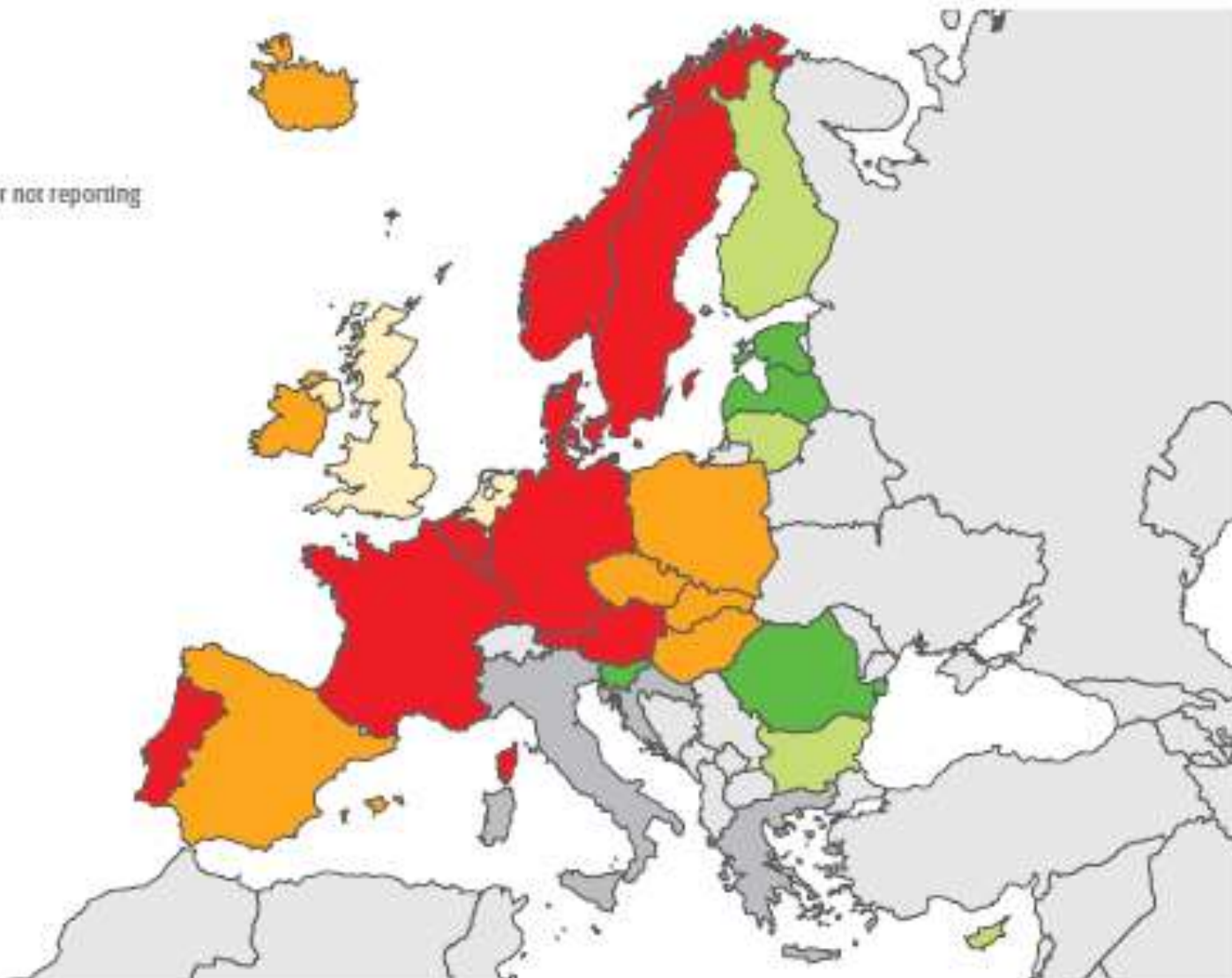


- Heterosexual females: 1 254 (14 %)
- Heterosexual males: 1 888 (21 %)
- MSM: 5 074 (58 %)
- Unknown: 589 (7 %)

Figure 3.12: Relative increase or decrease in the number of reported syphilis cases, EU/EEA, 2008–2013



Non-visible countries
Luxembourg
Malta



Note: Greece is not included because a new surveillance system was introduced in 2010; data between the old and new systems are incompatible.

ΓΟΝΟΡΡΟΙΑ

Αίτιο: *Neisseria gonorrhoeae*

Ιστορική αναδρομή

Αρχαιότητα: Περιγραφή της νόσου σε αρχαία κείμενα (κινεζικά, αιγυπτιακά, ελληνικά, Βίβλος)

130 μ.Χ: Γαληνός, ονομασία γονόρροιας (γόνος + ροή)

1838: P. Ricord, διάκριση γονόρροιας από σύφιλη

1879: Neisser, αναγνώριση γονόκοκκου στο μικροσκόπιο

1882: Bismuth, απομόνωση γονόκοκκου σε καλλιέργεια

ΓΟΝΟΡΡΟΙΑ ή ΒΛΕΝΟΡΡΟΙΑ

Προκαλεί μόλυνση της ουρήθρας-του τραχήλου της μήτρας, ορθού, φάρυγγα.

Συμπτώματα

- α) Κάψιμο στην ούρηση
- β) Λευκό ή κίτρινο έκκριμα από την ουρήθρα
- γ) Κολπικά υγρά

Η μετάδοση του γίνεται αποκλειστικά με την σεξουαλική επαφή.

- Προσβολή μόνο ανθρώπου
- Πιθανότητα μόλυνσης άνδρα
 - Μετά 1 σεξουαλική επαφή: 20%
 - Μετά > 4: 60-80%
- Πιθανότητα μόλυνσης γυναίκας
 - Μετά 1 σεξουαλική επαφή: 50%

Μέχρι 1960: περιορισμός σε επιλεγμένες ομάδες
ναυτικοί
γυναίκες ελευθερίων ηθών

Παράγοντες αύξησης

- ❖ μετακινήσεις, διεθνείς μεταφορές
- ❖ σεξουαλική απελευθέρωση
- ❖ χρήση αντισυλληπτικών

Μετά 1980: φόβος HIV λοίμωξης

- Το δεύτερο σε συχνότητα ΣΜΝ βακτηριακής αιτιολογίας
 - παγκόσμια επίπτωση σήμερα: 70-200 εκατομμύρια
 - ΗΠΑ: >300.000 άτομα ετησίως

Κοινωνική Νόσος άνιση γεωγραφική και πληθυσμιακή κατανομή

- Πλήττει περισσότερο τα χαμηλότερα κοινωνικά στρώματα και τις χώρες με χαμηλό βιοτικό επίπεδο
 - Οι χώρες του Τρίτου Κόσμου (Αφρική, Ν. & Ν.Α. Ασία, Καραϊβική, Λατινική Αμερική) παρουσιάζουν δεκαπλάσια επίπτωση από τον υπόλοιπο κόσμο (65% των κρουσμάτων)

Επιδημιολογία της Γονόρροιας

Παράγοντες που συντηρούν τη Νόσο

ΑΝΙΣΗ ΓΕΩΓΡΑΦΙΚΗ και ΠΛΗΘΥΣΜΙΑΚΗ ΚΑΤΑΝΟΜΗ

Αμετάβλητη επίπτωση
στις υπανάπτυκτες χώρες



Υψηλή συχνότητα
σε παγκόσμιο επίπεδο

Αμετάβλητη συμπεριφορά
σε ομάδες πληθυσμού
στις ανεπτυγμένες χώρες



Συσπείρωση της νόσου σε
ομάδες πυρήνες (core groups)



Αναμενόμενη επανάκαμψη της γονόρροιας
Επικράτηση ανθεκτικότερων στελεχών γονοκόκκου

Πίνακας 3. Σύνολο δηλωθέντων περιστατικών γονόρροιας ανά φύλο, ηλικιακή ομάδα και κατηγορία μετάδοσης για το έτος 2013

	Ηλικιακή Ομάδα	Άνδρες			Γυναίκες	ΣΥΝΟΛΟ
		Ετεροφυλοφιλικ ή Επαφή	Ομο/αμφιλοφιλικ ή Επαφή	Άγνωστο	Ετεροφυλοφιλικ ή Επαφή	
2013	0-4	0	0	0	0	0
	5-14	0	0	0	0	0
	15-19	4	2	1	0	7
	20-24	17	3	1	0	21
	25-34	39	21	1	1	62
	35-44	17	7	2	0	26
	45-64	24	3	0	0	27
	65+	3	0	1	0	4
	Άγνωστο	0	1	67	4	72
	ΣΥΝΟΛΟ	104	37	73	5	219

Έτος Δήλωσης	Νοσοκομείο Αφροδισίων και Δερματικών Νόσων «Ανδρέας Συγγρός»	Νοσοκομείο Αφροδισίων και Δερματικών Νόσων Θεσσαλονίκης	Άλλες Μονάδες Υγείας	Σύνολο
1990	85	23	0	108
1991	79	38	0	117
1992	94	48	1	143
1993	100	37	0	137
1994	76	56	1	133
1995	82	35	0	117
1996	68	28	0	96
1997	62	29	0	91
1998	100	46	1	147
1999	95	29	0	124
2000	70	28	0	98
2001	135	42	0	177
2002	118	26	0	144
2003	105	13	1	119
2004	138	38	1	177
2005	164	28	5	197
2006	154	30	6	190
2007	150	41	10	201
2008	145	53	10	208
2009	150	6	8	164
2010	178	29	105	312*
2011	192	39	147	378
2012	100	37	101	238
2013	106	23	90	219

*Από το έτος 2010 τα στοιχεία προέρχονται από το σύνολο των δημοσίων Νοσοκομείων και υπάρχει δυνατότητα διαχρονικής σύγκρισης. Τα περιστατικά από το 2010 δηλώνονται απευθείας στο ΚΕΕΛΠΝΟ, ενώ τα αντίστοιχα δεδομένα που αφορούν την περίοδο 1990-2009 προέρχονται από τη βάση δεδομένων του Εθνικού Κέντρου Αναφοράς Γονοκόκκου (Ελληνικό Ινστιτούτο Παστέρ).

Figure 2.1: Number of gonorrhoea cases per 100 000 population, EU/EEA, 2013

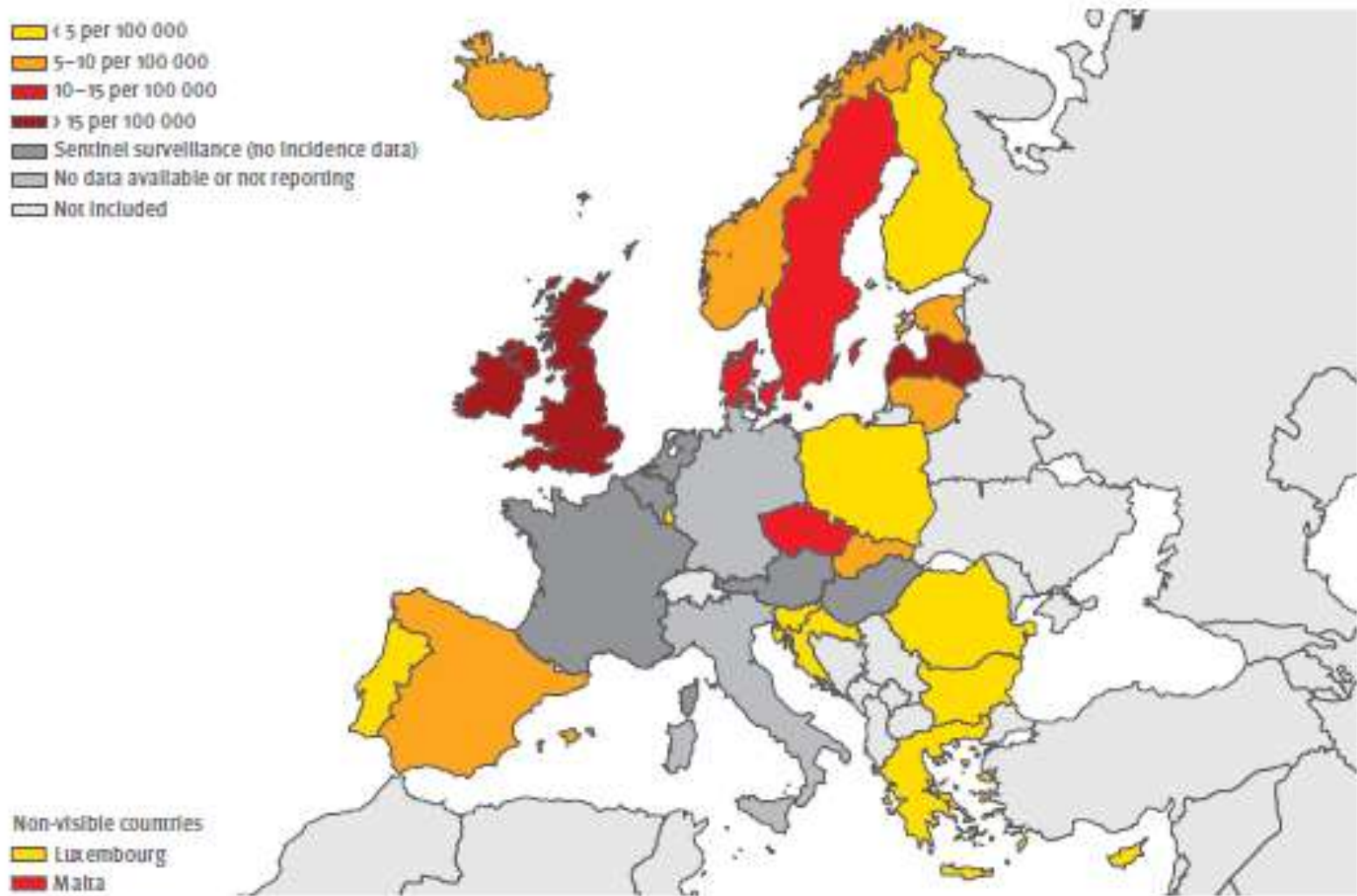
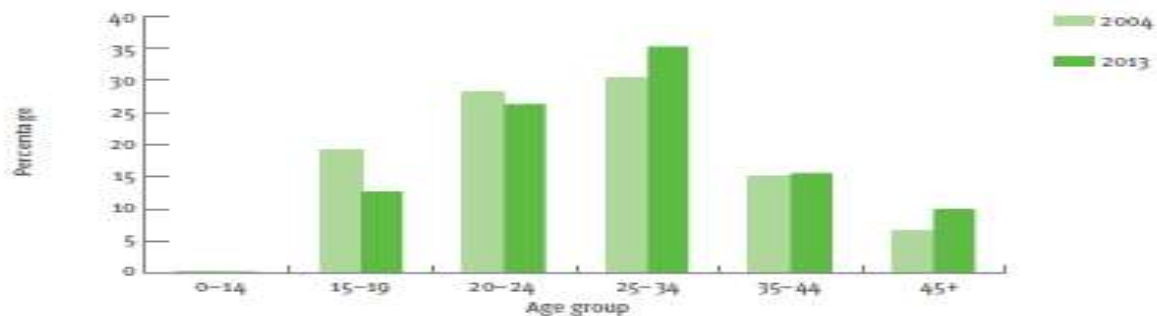
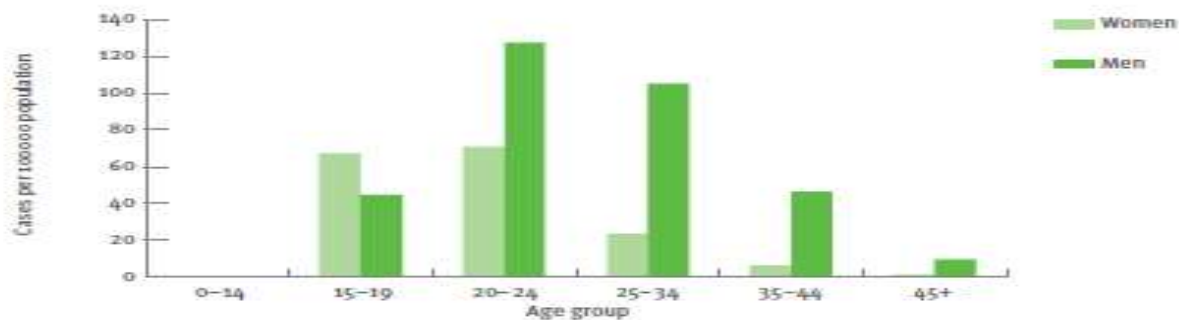


Figure 2.3: Comparison of the percentage of gonorrhoea cases by age group, 2004 (n=29 285) and 2013 (n=43 234), EU/EEA countries reporting consistently



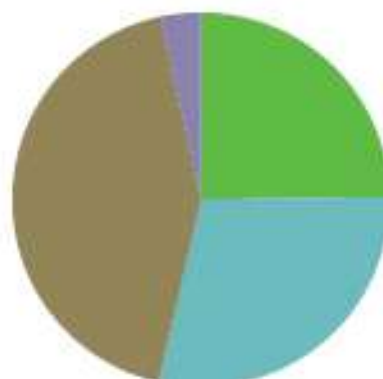
Note: Includes data from the Czech Republic, Denmark, Estonia, Finland, France, Greece, Hungary, Iceland, Latvia, the Netherlands, Norway, Portugal, Romania, Sweden, the United Kingdom.

Figure 2.4: Age- and gender-specific numbers of reported cases of gonorrhoea per 100 000 population, EU/EEA, 2013



Note: Includes data from the Czech Republic, Denmark, Estonia, Finland, Greece, Iceland, Ireland, Latvia, Norway, Portugal, Romania, Sweden, and the United Kingdom.

Figure 2.5: Number and percentage of gonorrhoea cases by transmission category and gender (n=43 427), EU/EEA, 2013



- Heterosexual females: 10 761 (25%)
- Heterosexual males: 12 532 (29%)
- MSM: 18 637 (43%)
- Unknown: 1 497 (3%)

Figure 2.11: Relative change in the number of reported gonorrhoea cases, EU/EEA, 2008–2013



Note: Greece is not included, as a new surveillance system was put in place in 2010, and data are not comparable between the old and the new system.

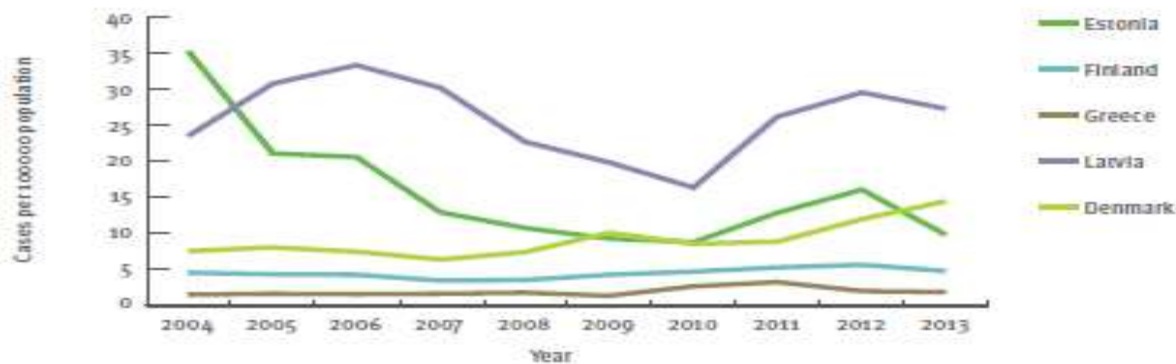


Figure 2.9: number of gonorrhoea cases per 100 000 population in selected EU/EEA countries, 2004–2013

AIDS ή HIV λοίμωξη

- Είναι δυνητικά θανατηφόρα λοίμωξη, που οφείλεται στον ιό HIV και προσβάλλει το ανοσοποιητικό σύστημα,.
- **Μεταδίδεται με τρεις κύριους τρόπους:**
 - Με την σεξουαλική επαφή
 - Την μετάδοση με μολυσμένο αίμα (χρήση μολυσμένων συριγγών για την λήψη ενδοφλέβιων ναρκωτικών) κλπ
 - Από την μητέρα στο παιδί στην διάρκεια της κύησης, του τοκετού και του θηλασμού
- Δεν μεταδίδεται :
 - Με νυγμό εντόμων
 - Με την χρήση μαγειρικών σκευών
 - Με την συνήθη κοινωνική επαφή: χειραψία, φιλή στο μάγουλο κλπ
 - Με την κατανάλωση τροφών που παρασκευάστηκαν από άτομα με AIDS
 - Από τις λεκάνες τουαλετών



Δηλωθέντα HIV οροθετικά άτομα*, κατά κατηγορία μετάδοσης και κατά φύλο στην Ελλάδα, από 1/1/2014 έως 31/12/2014

HIV infections* by transmission group and gender in Greece reported between 1/1/2014 - 31/12/2014

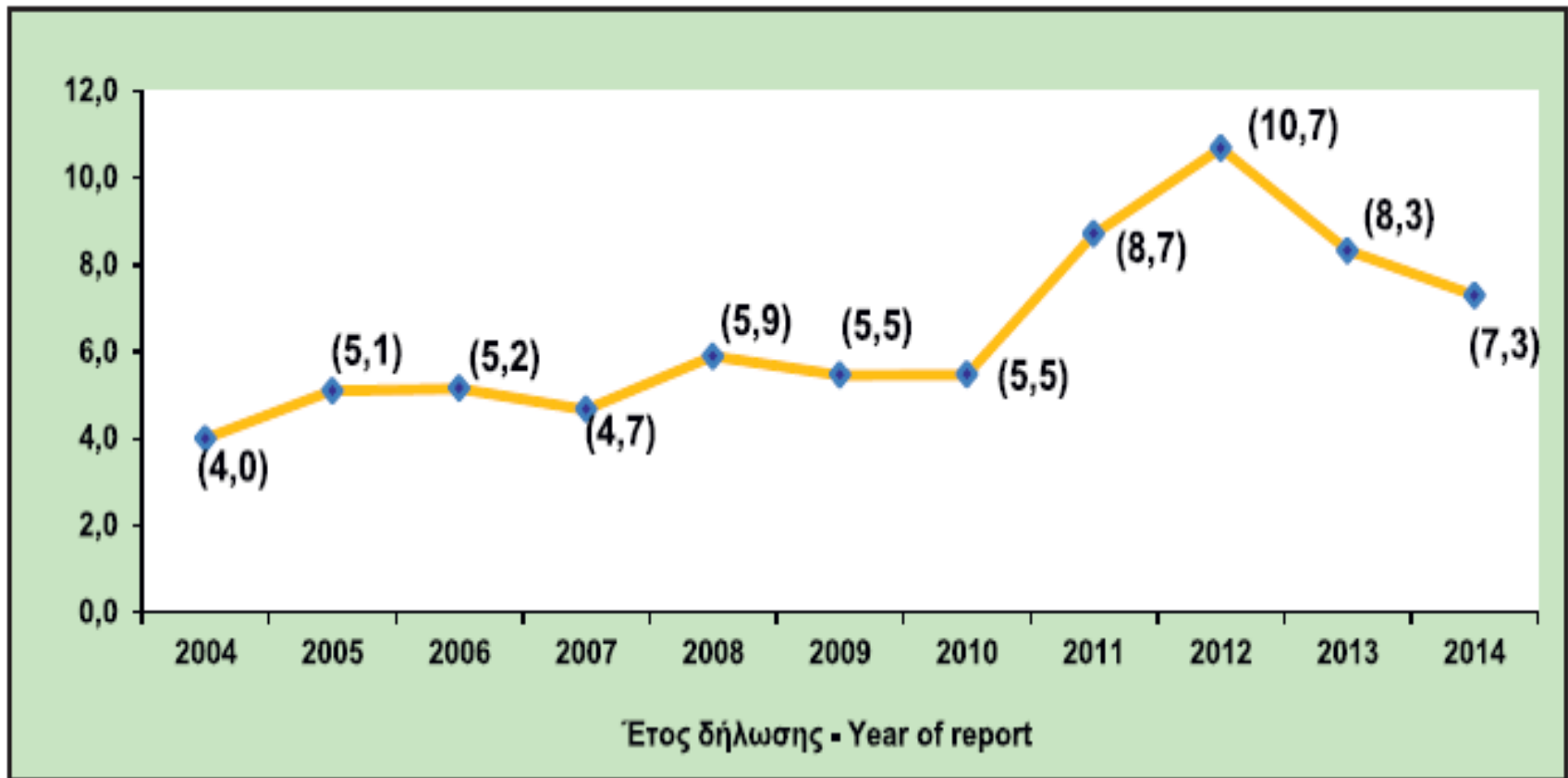
Κατηγορία μετάδοσης	Άνδρες		Γυναίκες		Σύνολο		Transmission group
	Males		Females		Total		
	N	(%)	N	(%)	N	(%)	
Ομο/αμφιφυλόφιλοι άνδρες	354	(50,9)	0	-	354	(44,1)	Men who have sex with men (MSM)
Χρήστες Ενδοφλέβιων Ναρκωτικών	90	(12,9)	16	(15,1)	106	(13,2)	Injecting Drug Users (IDUs)
Παλυμεταγγιζόμενοι/ες με παράγωγα αίματος	0	(0,0)	0	(0,0)	0	(0,0)	Haemophiliacs/Individuals with coagulation disorder
Μεταγγισθέντες/είσες	0	(0,0)	0	(0,0)	0	(0,0)	Transfusion recipients
Ετεροφυλόφιλοι/ες	79	(11,4)	60	(56,6)	139	(17,4)	Heterosexuals
Κάθετη μετάδοση	1	(0,1)	0	(0,0)	1	(0,1)	Mother to child
Ακαθόριστοι/ες	172	(24,7)	30	(28,3)	202	(25,2)	Undetermined
Σύνολο	696	(100,0)	106	(100,0)	802	(100,0)	Total

* Συμπεριλαμβανομένων των περιστατικών που όταν πρωτοδηλώθηκαν είχαν ήδη αναπτύξει AIDS

* Including cases presenting with AIDS when first reported as HIV positive

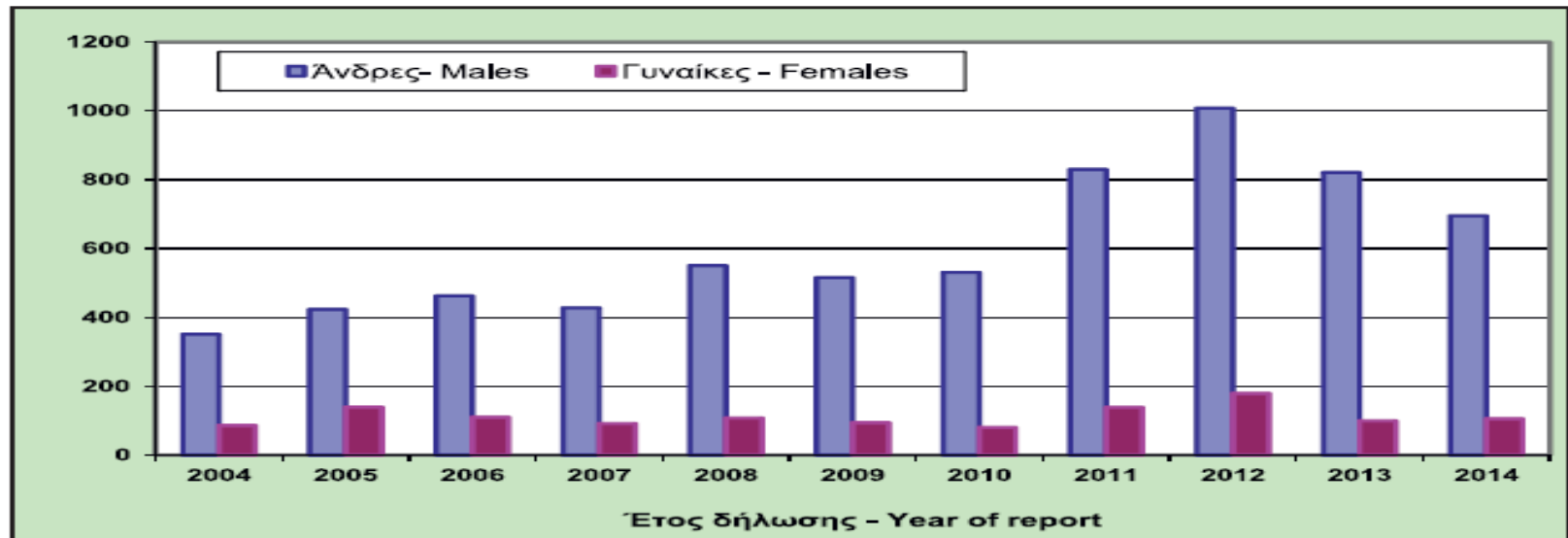
Δηλωθέντα HIV οροθετικά άτομα στην Ελλάδα ανά 100.000 πληθυσμού (μέχρι 31/12/2014)

HIV infections per 100,000 population in Greece reported by 31/12/2014



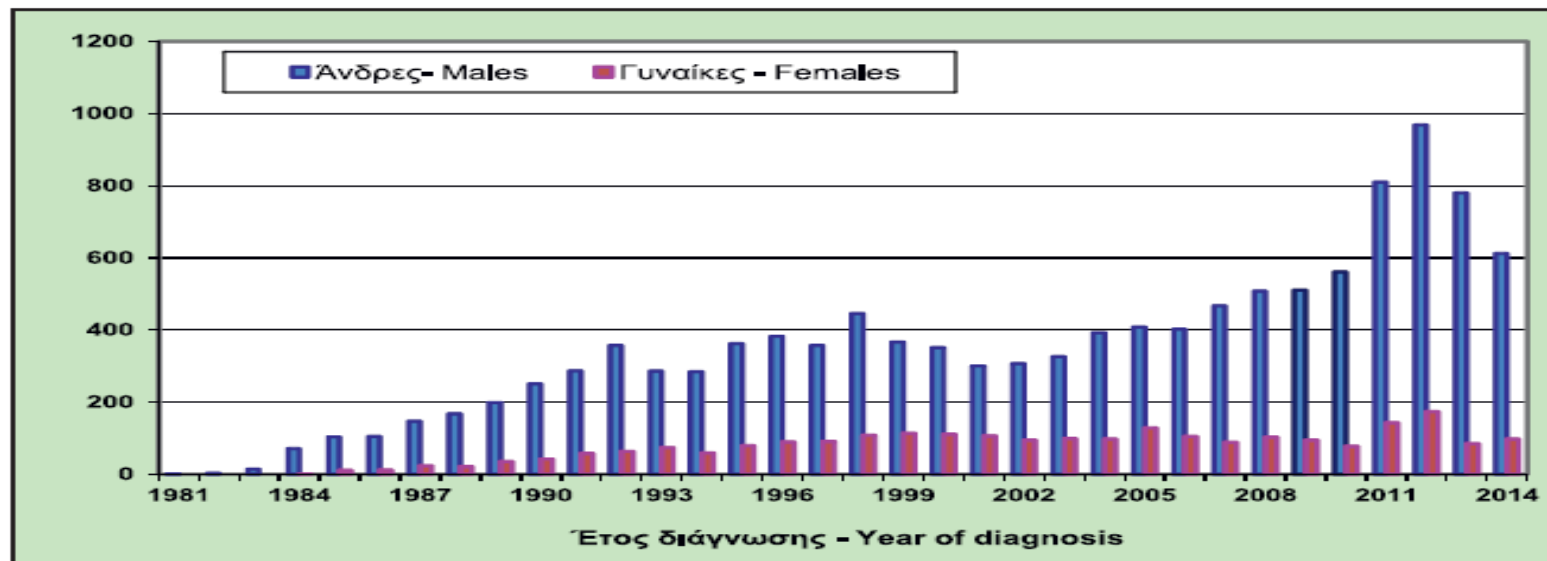
HIV οροθετικά άτομα κατά έτος δήλωσης και κατά φύλο στην Ελλάδα (μέχρι 31/12/2014)

HIV infections by year of report and gender in Greece (reported by 31/12/2014)



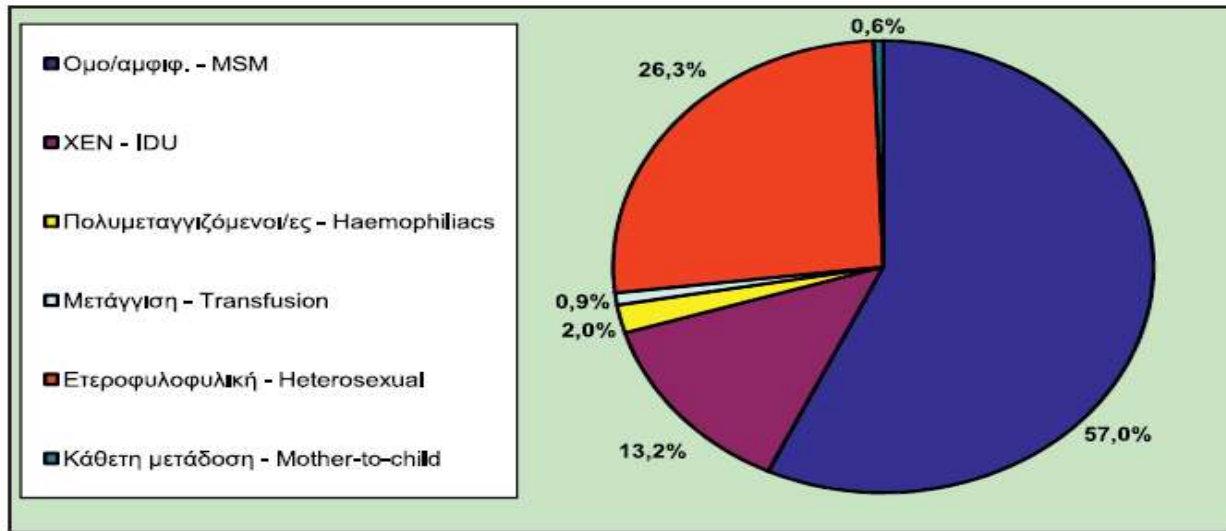
Νέες διαγνώσεις HIV λοίμωξης κατά έτος διάγνωσης και κατά φύλο στην Ελλάδα (μέχρι 31/12/2014)

HIV infections in Greece presented by year of diagnosis and gender (by 31/12/2014)



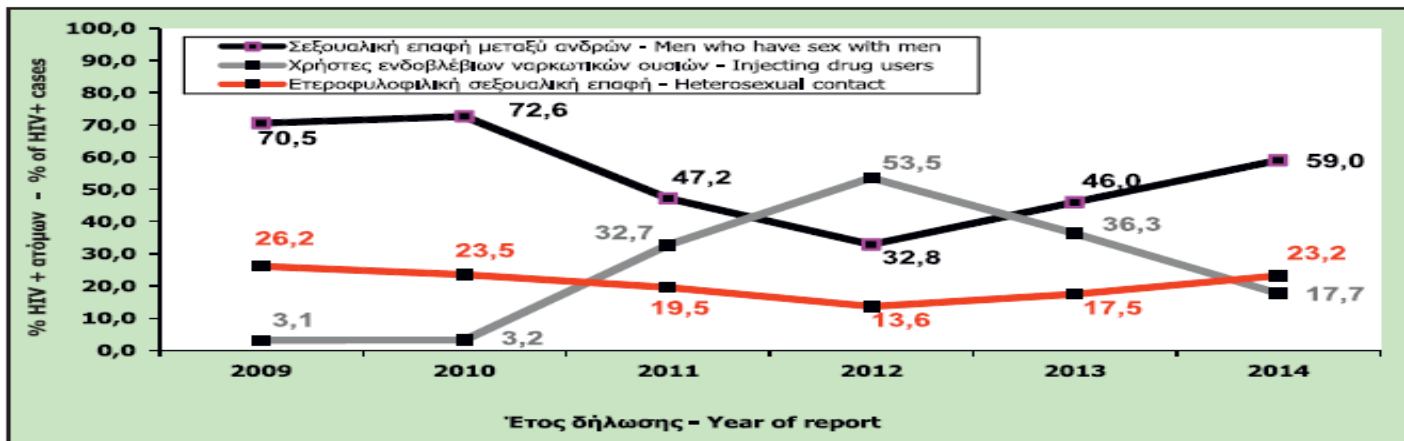
Συνολικά δηλωθέντα HIV οροθετικά άτομα κατά κατηγορία μετάδοσης στην Ελλάδα μέχρι 31/12/2014
(δεν περιλαμβάνονται άτομα στα οποία δεν έχει προσδιοριστεί ο τρόπος μετάδοσης)

HIV infections by transmission group in Greece reported by 31/12/2014
(cases who were not classified in a transmission group were excluded)



Συνολικά δηλωθέντα HIV οροθετικά άτομα στην Ελλάδα κατά κατηγορία μετάδοσης και έτος δήλωσης (ποσοστιαία αναλογία κάθε κατηγορίας μετάδοσης επί των δηλωθέντων HIV οροθετικών ατόμων, εξαιρώντας τις απροσδιόριστες περιπτώσεις)

HIV infections reported in Greece by transmission group and year of report (percentage of HIV infections corresponding to each transmission category, excluding cases with undetermined route of viral transmission)



Πίνακας 1. Περιπτώσεις HIV λοίμωξης με βάση το έτος δήλωσης (Ιανουάριος-Οκτώβριος κάθε έτους) και την κατηγορία μετάδοσης.

Κατηγορία μετάδοσης	Έτος δήλωσης (1 ^η Ιανουαρίου έως 31 ^η Οκτωβρίου)					
	2010	2011	2012	2013	2014	2015
Ομο/αμφιφυλόφιλοι άνδρες	309 (58,1%)	332 (40,6%)	294 (27,8%)	297 (37,0%)	332 (48,5%)	329 (49,3%)
Χρήστες Ενδοφλέβιων Ναρκωτικών	15 (2,8%)	214 (26,2%)	514 (48,5%)	241 (30,1%)	99 (14,5%)	71 (10,6%)
Ετεροφυλόφιλοι/ες	98 (18,4%)	145 (17,7%)	118 (11,1%)	116 (14,5%)	120 (17,5%)	100 (15,0%)
Ακαθόριστοι/ες	108 (20,3%)	123 (15,0%)	133 (12,6%)	146 (18,2%)	134 (19,6%)	167 (25,0%)



SURVEILLANCE REPORT

Sexually transmitted
infections in Europe

2013

www.ecdc.europa.eu

Greece

Greece uses one data source for reporting STI data, the GR-NOTIFIABLE_DISEASES system, developed by the Hellenic Centre for Disease Control and Prevention (KEELPNO). KEELPNO is, by law, responsible for epidemiological surveillance in Greece. The new surveillance system for STI, established in 2009, collects case-based and aggregate data on chlamydia, gonorrhoea, syphilis, congenital syphilis and LGV. Data are collected from

clinicians, laboratories, and hospitals in the public and private sector. Reporting is compulsory for all diseases mentioned above. EU-2008 case definitions are applied. The new system is intended to be comprehensive, but significant underreporting may exist in the private sector. GR-NOTIFIABLE_DISEASES has provided national coverage for chlamydia and gonorrhoea since 2011.

Case reporting

Mandatory and universal (since 1950) for syphilis, gonorrhoea, congenital syphilis, LGV and (since 2011) chlamydia

- Data presented in this report are subject to change if new evidence is provided by reporting centres. Due to the introduction of the new surveillance system, no time trends can be calculated at this point. The increase in the reported number of chlamydia, gonorrhoea and syphilis cases is mainly attributed to the inclusion of data from more reporting centres. Data on gonorrhoea were provided by the National Reference Centre for *N. gonorrhoea* until 2009 and by KEELPNO from 2010 onwards, incorporating data from more centres than before.
- Coverage: In theory, the system is comprehensive, as reporting is obligatory for all private and public physicians, laboratories and hospitals, but underreporting exists in the private sector. Active surveillance has been implemented since 2009 to increase case detection in, and reporting from, the public sector. Since 2011, the system provides national coverage of chlamydia and gonorrhoea for the entire public sector.
- Laboratory confirmation: required
- Variables (case based): age, gender, date of onset, date of diagnosis, date of notification, reporting centre, clinical service type, country of birth, possible country of infection, HIV status, reason for testing, transmission category, clinical symptoms, laboratory results, sex worker, contact with sex worker, site of infection, syphilis stage
- Variable (aggregate): age, gender, transmission category

Sentinel

none

Laboratory test reporting

Mandatory and universal (since 1987)

- Diseases covered: syphilis and gonorrhoea, chlamydia
- Antimicrobial susceptibility testing of *N. gonorrhoeae* and gonorrhoea AMR surveillance is carried out by the National Reference Centre for *N. gonorrhoeae*, Laboratory of Bacteriology, Hellenic Pasteur Institute (NRCNG).



**ΣΑΣ ΕΥΧΑΡΙΣΤΩ
ΓΙΑ ΤΗΝ ΠΡΟΣΟΧΗ**