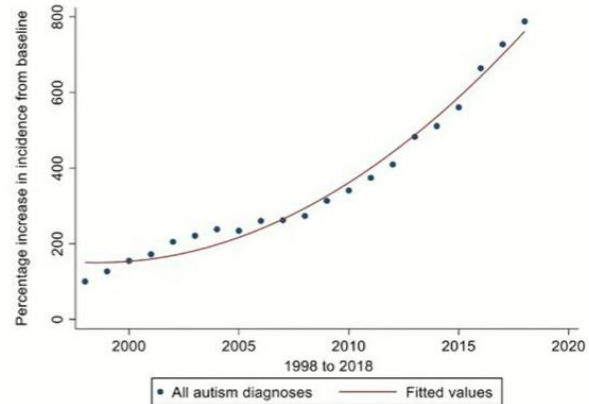


## Υπάρχουν περισσότερα προβλήματα ψυχικής υγείας;

Autism Spectrum Disorders is a characteristic example.



23/11/2024

Professor A Stringaris, UCL, Youth mental Health

Russell et al 2022

## Ορισμός Ιατρογενών Προβλημάτων

**Iatrogenesis** is the causation of a disease, a harmful complication, or other ill effect by any medical activity, including diagnosis, intervention, error, or negligence

- Ο δικός μου ορισμός:

«Κάθε ιατρική πράξη ή παράλειψη που οδηγεί σε μείωση του λόγου ωφέλειας/βλάβης σε σχέση με το αναμενόμενο.»

## Γνωστές περιπτώσεις ιατρογενών βλαβών.



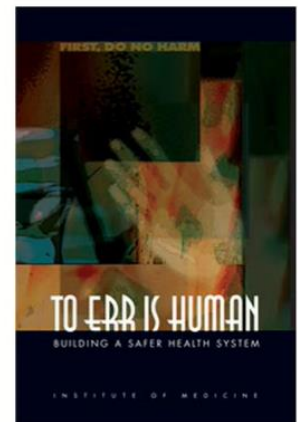
## Βασικά Στοιχεία για τις Ιατρογενείς Βλάβες

- Η έκβαση κάθε ιατρικής πράξης είναι πιθανολογική.
- Οι άνθρωποι (όπως και οι μηχανές) κάνουμε σφάλματα.
- ~ 5% διαγνωστικά λάθη σε εξωτερικά ιατρεία

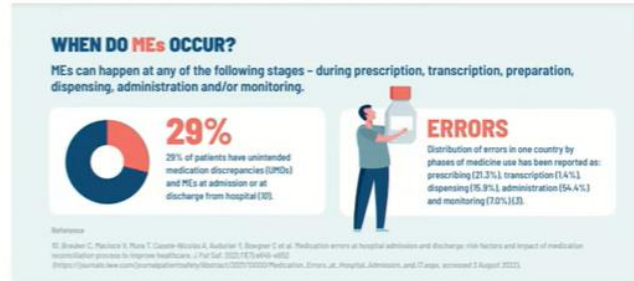
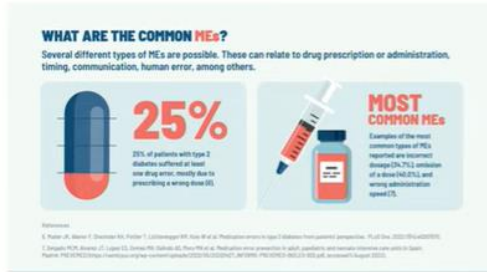
(Singh et al The frequency of diagnostic errors in outpatient care: estimations from three large observational studies involving US adult populations)

- “Medication harm accounts for more than half of the overall preventable harm in medical care globally, with an estimated annual cost of €4.5–21.8 billion in Europe”

(WHO Key facts about medication errors)



# Βασικά Στοιχεία για τις Ιατρογενείς Βλάβες



(WHO Key facts about medication errors)

# Βασικά Στοιχεία για τις Ιατρογενείς Βλάβες

## Βασικές παράμετροι

- Αναγκαίος Αριθμός για Βελτίωση/Θεραπεία (Number Needed to Treat, NNT)

Ένα απλό παράδειγμα:

60% βελτίωση με φάρμακο, 50% με εικονικό

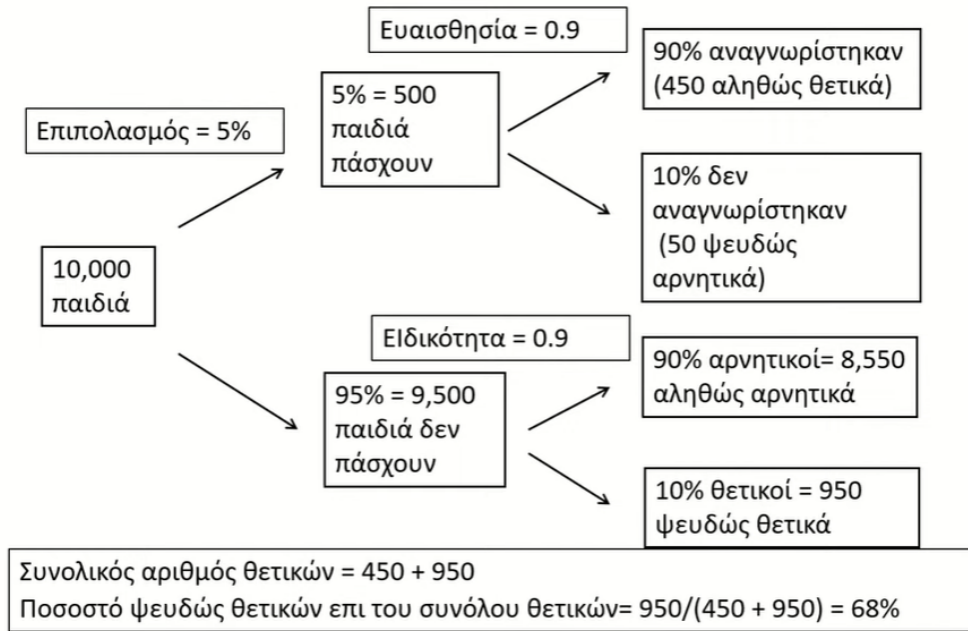
$$NNT = 1/10\% = 1/0.1 = 10$$

- Αναγκαίος Αριθμός για Βλάβη (Numbers Needed to Harm, NNH)

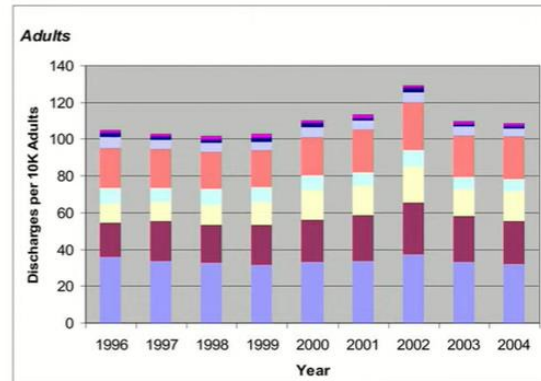
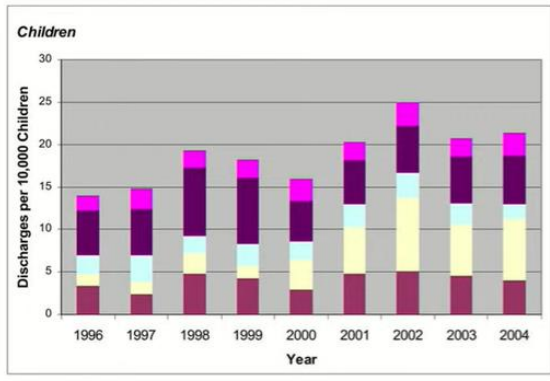
10% παρενέργειες με φάρμακο, 5% με εικονικό

$$NNH = 1/5\% = 1/0.05 = 20$$

## Πηγές ιατρογενών προβλημάτων: screening



## Πηγές ιατρογενών προβλημάτων: υπερδιάγνωση

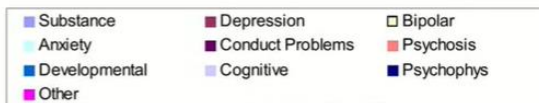


### Mania-Like Symptoms Suggestive of Childhood-Onset Bipolar Disorder in Clinically Referred Children

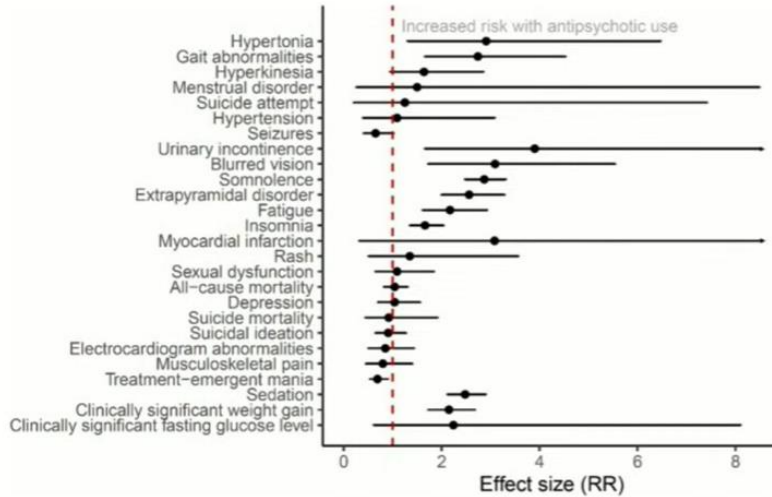
JANET WODZNAK, M.D., JOSEPH BIEDERMAN, M.D., KATHLEEN KEELY, B.A., J. STUART BRILON, B.A., STEPHEN Y. FARAGANI, Ph.D., ELIZABETH MUNDY, B.A., and DOUGLAS MENNEN, B.A.

#### ABSTRACT

**Objective:** To examine the prevalence, characteristics, and correlates of mania among children aged 12 or younger. **Study design:** A retrospective study of the widely accepted DSM-IV (Diagnostic and Statistical Manual of Mental Disorders) criteria for mania and its relationship to other psychiatric disorders. **Method:** The authors reviewed 48 children aged 12 years or younger who exhibited criteria for mania. **Results:** The clinical picture was fully consistent with the DSM-IV criteria for mania in 19% (n = 9) of referred children. All but one of the children meeting criteria for mania also had criteria for ADHD. Children with ADHD (n = 47) who met criteria for mania had significantly higher rates of major depression, psychosis, multiple anxiety disorders, conduct disorder, and oppositional defiant disorder as well as evidence of hospitalization requiring psychiatric treatment. In addition, 27% (n = 13) of manic children had had at least one previous psychiatric hospitalization. **Conclusions:** Mania may be relatively common among psychiatrically referred children. The clinical picture of childhood-onset mania is not unique and frequently comorbid with ADHD and other psychiatric disorders. Because of the high comorbidity with ADHD, mania may be related to ADHD whether these children have ADHD, bipolar disorder, or both. **Key Words:** bipolar disorder, attention-deficit/hyperactivity disorder, comorbidity, children.



# Πηγές ιατρογενών προβλημάτων: υπερσυνταγογράφηση

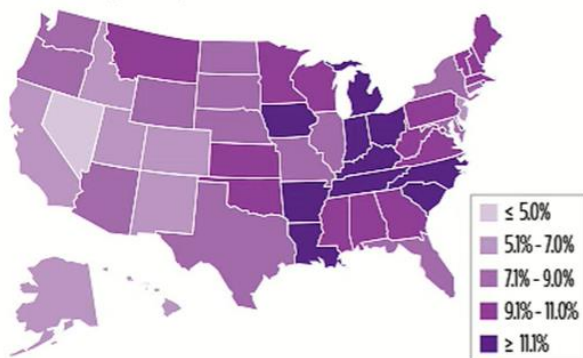


Chow et al 2023

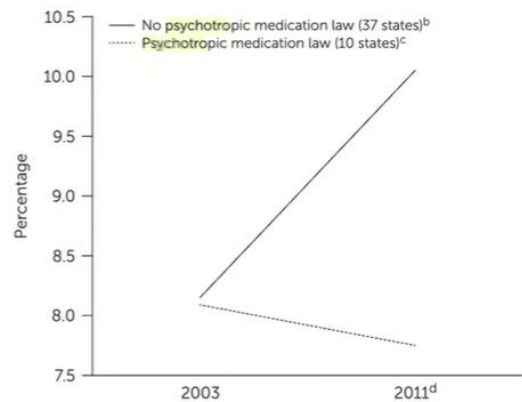
# Πηγές ιατρογενών προβλημάτων: κοινωνική πίεση.

## Prevalence of ADHD Diagnosis: Impacted by School Policies?

The number of children aged 4 to 17 diagnosed with ADHD in 2011 varied widely from state to state—a factor Hinshaw and colleagues say may have been driven by school policies.



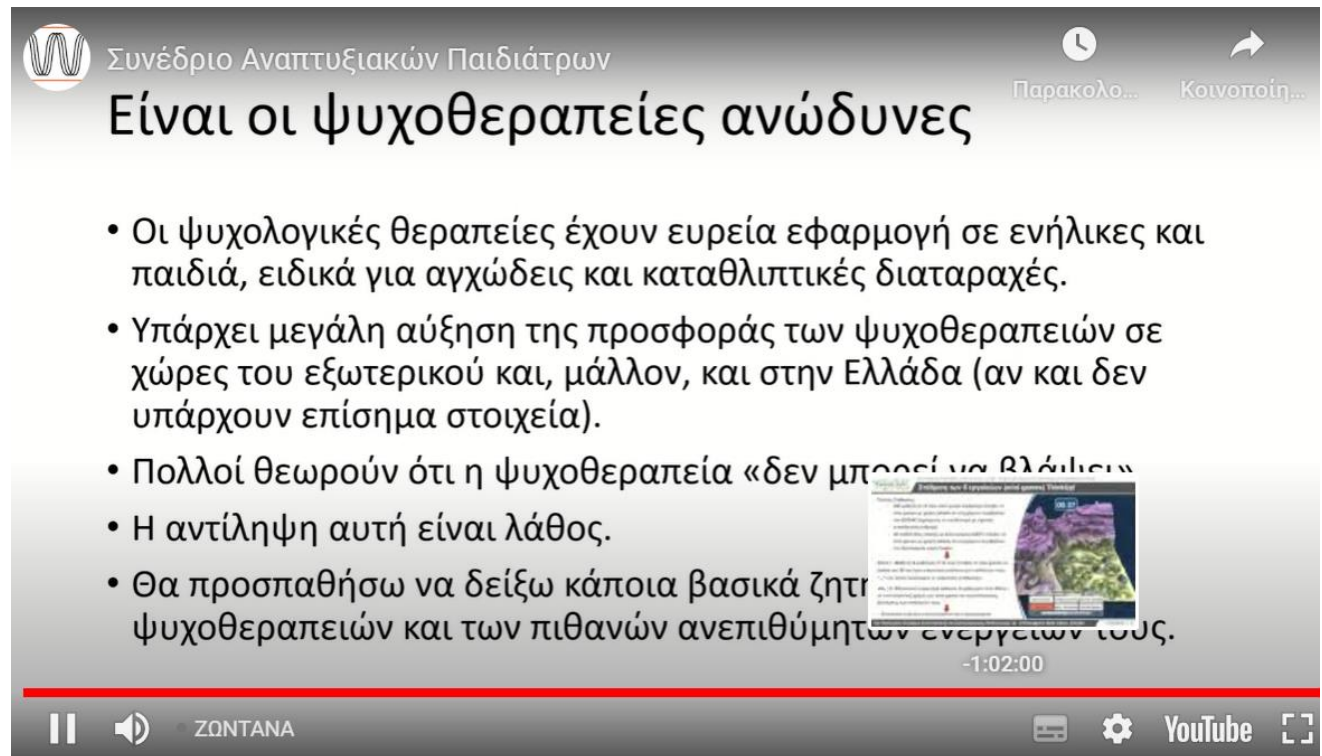
Source: National Survey of Children's Health, 2011, Centers for Disease Control and Prevention



Fulton, Sheffer, Hinshaw, 2015

## Σχεδιάγραμμα Ομιλίας

- Γιατί είναι σημαντικά τα προβλήματα ψυχικής υγείας στους νέους
- Γιατί είναι σημαντικό να μιλάμε για ιατρογενείς βλάβες
- Παραδείγματα βλαβών
  - Το πρόβλημα του screening.
  - Υπερδιάγνωση και Υπερ- φαρμακοθεραπεία.
  - Κοινωνικές πιέσεις.
- Είναι οι ψυχοθεραπείες ανώδυνες;
- Είναι οι καμπάνιες για την ψυχική υγεία ανώδυνες;



Συνέδριο Αναπτυξιακών Παιδιάτρων

Είναι οι ψυχοθεραπείες ανώδυνες

- Οι ψυχολογικές θεραπείες έχουν ευρεία εφαρμογή σε ενήλικες και παιδιά, ειδικά για αγχώδεις και καταθλιπτικές διαταραχές.
- Υπάρχει μεγάλη αύξηση της προσφοράς των ψυχοθεραπειών σε χώρες του εξωτερικού και, μάλλον, και στην Ελλάδα (αν και δεν υπάρχουν επίσημα στοιχεία).
- Πολλοί θεωρούν ότι η ψυχοθεραπεία «δεν μπορεί να βλάψει»
- Η αντίληψη αυτή είναι λάθος.
- Θα προσπαθήσω να δείξω κάποια βασικά ζητήματα σχετικά με τις ψυχοθεραπείες και των πιθανών ανεπιθύμητων ενεργειών τους.

-1:02:00

ZONTANA

YouTube

# Τι βλάβες θα μπορούσε να προκαλέσει η ψυχοθεραπεία

- Είναι χρήσιμη και πόσο η ψυχοθεραπεία;
- Έκθεση επί πολύ ώρα σε ενήλικα άνευ λόγου
- Σημαντική απώλεια ωρών (μάθησης, διασκέδασης)
- Ομφαλοσκόπηση και υπερβολική προσοχή στα ζητήματα του εαυτού.
- Επιδράσεις στις σχέσεις με γονείς και φίλους.
- Επιδείνωση της ψυχοπαθολογίας

Συνέδριο Αναπτυξιακών Παιδιάτρων

## Συγκριση Ψυχοθεραπείας με Φαρμακοθεραπεία για την Εφηβική Κατάθλιψη

### Comparing Apples and Oranges in Youth Depression Treatments?

A Quantitative Critique of the Evidence Base and Guidelines

Argyris Stringaris  
Charlotte Burman  
Rudolf Uher

Dayna Bnudia

ZONTANA YouTube