



ΕΜΠ - ΣΧΟΛΗ ΑΡΧΙΤΕΚΤΟΝΩΝ ΜΗΧΑΝΙΚΩΝ

ΕΙΔΙΚΑ ΚΕΦΑΛΑΙΑ ΠΟΛΕΟΔΟΜΙΑΣ
80 ΕΞΑΜΗΝΟ

ΘΕΜΑ ΔΙΔΑΣΧΗΣ

**ΒΙΩΣΙΜΗ ΠΡΟΣΤΑΣΙΑ
ΚΑΙ ΔΙΑΧΕΙΡΙΣΗ ΤΩΝ ΙΣΤΟΡΙΚΩΝ ΚΕΝΤΡΩΝ
Η ΚΟΙΝΩΝΙΚΗ ΚΑΙ ΟΙΚΟΝΟΜΙΚΗ ΣΗΜΑΣΙΑ ΤΟΥΣ
ΠΑΡΑΔΕΙΓΜΑΤΑ**



Σοφία Λυγερινό-Κολώνια,
Καθηγήτρια

ΑΝΑΓΚΕΣ ΠΟΥ ΕΠΙΒΑΛΛΟΥΝ ΤΗΝ ΠΟΛΕΟΔΟΜΙΚΗ ΠΑΡΕΜΒΑΣΗ



**ΠΡΟΒΛΗΜΑΤΑ ΚΕΛΥΦΟΥΣ
(παλαιότητα, καταλληλότητα κ.ά)**



ΜΕΝΙΔΙ

ΜΕΤΑΞΟΥΡΓΕΙΟ

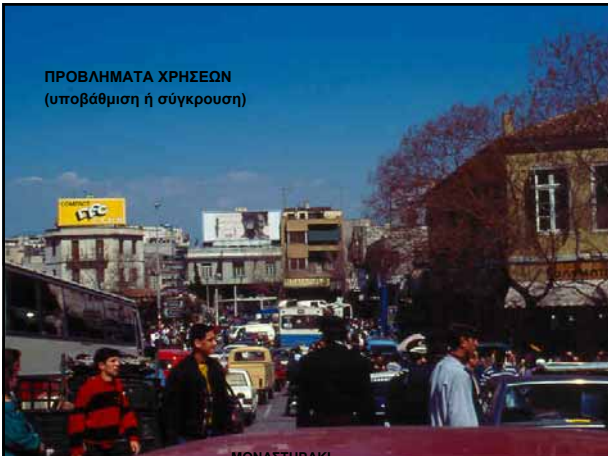
ΠΕΡΑΜΑ

ΠΡΟΒΛΗΜΑΤΑ ΑΝΘΡΩΠΙΝΟΥ ΔΥΝΑΜΙΚΟΥ



ΜΕΤΑΞΟΥΡΓΕΙΟ

**ΠΡΟΒΛΗΜΑΤΑ ΧΡΗΣΕΩΝ
(υποβάθμιση ή σύγκρουση)**



ΜΟΝΑΣΤΗΡΑΚΙ

**ΑΝΑΓΚΕΣ ΠΟΛΙΤΙΣΤΙΚΗΣ ΑΞΙΟΠΟΙΗΣΗΣ
(προβολής, ανάδειξης,
διατήρησης της φυσιογνωμίας)**



Σταθμοί της Ιστορίας
στις γραμμές του τρένου

Η νέα κεντρική της σιδηροδρομικής γραμμής Πάτρα - Αθήνα - Θεσσαλονίκη
επέρχεται στο φυσιολογικό ιστορικό κέντρο της Αθήνας.

ΖΑΠΗΕΙΟ



ΠΛΑΤΕΙΑ ΚΟΥΜΟΥΝΔΟΥΡΟΥ



ΕΛΛΕΙΨΗ ΟΙΚΙΣΤΙΚΗΣ ΠΟΛΙΤΙΚΗΣ



Η ΕΞΕΛΙΞΗ ΣΤΗΝ ΙΔΕΟΛΟΓΙΑ ΚΑΙ ΣΤΙΣ ΤΕΧΝΙΚΕΣ ΤΗΣ ΑΣΤΙΚΗΣ ΑΝΑΝΕΩΣΗΣ

- 1931 ΧΑΡΤΗΣ ΤΩΝ ΑΘΗΝΩΝ, πρώτη συστηματική προσπάθεια διατύπωσης των αρχών για την προστασία των ιστορικών πόλεων
- 1933 CIAM Διεθνές Συνέδριο Μοντέρνας Αρχιτεκτονικής, με πόρισμα τη ΧΑΡΤΑ των Αθηνών και 95 θέσεις για τα βασικά προβλήματα και τις ανάγκες των πόλεων

ΠΟΛΕΟΔΟΜΙΚΕΣ ΠΑΡΕΜΒΑΣΕΙΣ ΣΤΙΣ ΙΣΤΟΡΙΚΕΣ ΠΟΛΕΙΣ

■ Μετά τον Β' Παγκόσμιο Πόλεμο η κυρίαρχη τάση για την ανάπλαση των ιστορικών τμημάτων των πόλεων είχε κύριο χαρακτηριστικό την αντικατάσταση της άκριτης καταστροφής από μία πολιτική συντήρησης, προστασίας και αποκατάστασης.

Για να καθιερωθεί μία πολιτική προστασίας, διατήρησης ανάπλασης των ιστορικών πόλεων ακολουθήθηκαν δύο διαδρομές.

● Ειδικό επιστήμονες έθεσαν στους επιστημονικούς φορείς το πρόβλημα και εναισθητοποίησαν κυβερνήσεις προωθώντας έναν διάλογο σε εθνικό και διακρατικό επίπεδο.

● Στο επίπεδο της θεωρίας έπρεπε να καλυφθεί η απόσταση μεταξύ μερικού και συνόλου. Να αποκατασταθεί η διαλεκτική μεταξύ μνημείο και της ιστορικής τοποθεσίας, όπου αυτό εντάσσεται.

■ 1963 Η Β' Διεθνής Σύνοδος Αρχιτεκτονικών και Τεχνικών για τα ιστορικά μνημεία στη Βενετία, υπό την αιγίδα της UNESCO, ενέκρινε 13 κείμενα μεταξύ των οποίων :

■ Τη Διεθνή Χάρτα για τη συντήρηση των μνημείων και τοποθεσιών

■ Την Ιδρυτική πράξη του ICOMOS

■ Ένα αίτημα για την προστασία και αναβίωση των ιστορικών κέντρων, το οποίο κατέληξε στο συνέδριο ICOMOS 1987 (Ουάσινγκτον) στη

Χάρτα των Ιστορικών Πόλεων

1975 ΣΗΜΑΝΤΙΚΕΣ ΠΡΩΤΟΒΟΥΛΙΕΣ ΣΤΟ ΕΤΟΣ ΑΡΧΙΤΕΚΤΟΝΙΚΗΣ ΚΛΗΡΟΝΟΜΙΑΣ

✦ Ένα ευρύτερα ευνοϊκό κλίμα δημιουργήθηκε όταν η Τελική Πράξη για την Ασφάλεια και Συνεργασία στην Ευρώπη (Ελσίνκι) περιέλαβε διατάξεις ενθαρρυντικές για την συνεργασία και ανταλλαγές στον πολιτιστικό τομέα.

✦ Εκείνη η χρονιά έληξε με την διακήρυξη του Άμστερνταμ. Αυτή διέυρνε την έννοια της αρχιτεκτονικής κληρονομιάς, στην οποία περιλαμβάνεται το περιβάλλον της, όταν παρουσιάζει πολιτιστικό ενδιαφέρον.

Ένα σημαντικό βήμα είναι η αναγωγή της αρχιτεκτονικής κληρονομιάς σε ουσιώδη σκοπό του αστικού και χωροταξικού σχεδιασμού, ο οποίος περιώκει πλέον τη βελτίωση του δομημένου περιβάλλοντος αντί της άκριτης μεταπολεμικής ανοικοδόμησης.

✦ 1985 Τα μέλη του Συμβουλίου της Ευρώπης επανήλθαν στην Γρανάδα και υπέγραψαν τη ΣΥΜΒΑΣΗ ΓΙΑ ΤΗΝ ΠΡΟΣΤΑΣΙΑ ΤΗΣ ΑΡΧΙΤΕΚΤΟΝΙΚΗΣ ΚΛΗΡΟΝΟΜΙΑΣ ΣΤΗΝ ΕΥΡΩΠΗ (ΣΥΜΒΑΣΗ ΤΗΣ ΓΡΑΝΑΔΑΣ Ν.2039/92)

Καινοτομίες της Σύμβασης είναι

- ✦ ότι η προστασία των μνημείων, των ιστορικών συνόλων και τοποθεσιών θα πρέπει στο εξής να αποτελεί αντικειμενικό σκοπό του αστικού και χωροταξικού σχεδιασμού.
- ✦ η ολοκληρωμένη προστασία.

Αναγνωρίζει επίσης ότι η αρχιτεκτονική κληρονομιά αποτελεί μία αναντικατάστατη έκφραση του πλούτου και της ποικιλίας της πολιτιστικής κληρονομιάς της Ευρώπης και ότι αποτελεί ανεκτίμητη μαρτυρία του παρελθόντος και κοινό αγαθό για όλους τους Ευρωπαίους.

Η ΠΟΛΙΤΙΚΗ ΑΝΑΠΛΑΣΕΩΝ ΚΑΙ ΠΡΟΣΤΑΣΙΑΣ ΣΤΗΝ ΕΛΛΑΔΑ

Στην Ελλάδα δεν υπήρχε συγκροτημένη πολιτική προστασία ιστορικών κέντρων.

Σημειώνονται όμως σημαντικά βήματα μετά το 1974 όπως:

- ✦ Η αναγνώριση της προστασίας της Αρχιτεκτονικής Κληρονομιάς από το Σύνταγμα του 1975, άρθρο 24.
- ✦ Η Διακήρυξη του Άμστερνταμ, 1975
- ✦ Η θεσμοθέτηση 400 «Παραδοσιακών οικισμών»
- ✦ Η θεσμοθέτηση των Ιστορικών κέντρων της Αθήνας και της Θεσσαλονίκης

Αλλά και σημαντικές καθυστερήσεις όπως

Αυτή της κύρωσης της Σύμβασης της Γρανάδας επτά χρόνια μετά την υπογραφή της (1985-1992) ενώ και σήμερα ακόμη δεν έχει εφαρμοστεί.

ΕΛΛΗΝΙΚΗ ΝΟΜΟΘΕΣΙΑ

•ΣΥΝΤΑΓΜΑ 1975

* ΑΡΘΡΟ 24 ΠΕΡΙ ΧΩΡΟΤΑΞΙΑΣ

•ΥΠΕΧΩΔΕ, ΓΟΚ

* ΚΗΡΥΞΗ ΚΤΙΡΙΩΝ

•ΥΠΕΧΩΔΕ, Ν.2508/97
ΒΙΩΣΙΜΗ ΑΝΑΠΤΥΞΗ
ΤΩΝ ΠΟΛΕΩΝ ΚΑΙ ΟΙΚΙΣΜΩΝ
ΤΗΣ ΧΩΡΑΣ

* ΠΕΡΙ ΑΝΑΠΛΑΣΕΩΝ
(ΑΡΘΡΑ 8,9,10,11,12)

•ΥΠΕΧΩΔΕ, Ν.2742/99:
ΧΩΡΟΤΑΞΙΚΟΣ ΣΧΕΔΙΑΣΜΟΣ

* ΣΤΟΧΟΙ ΚΑΙ ΑΡΧΕΣ (ΑΡΘΡΟ 1)
* ΕΙΔΙΚΑ ΠΛΑΙΣΙΑ ΧΩΡΟΤΑΞΙΚΟΥ
ΣΧΕΔΙΑΣΜΟΥ ΚΑΙ ΑΕΙΦΟΡΟΥ
ΑΝΑΠΤΥΞΗΣ (ΑΡΘΡΟ 7)
* ΣΧΕΔΙΑ ΟΛΟΚΛΗΡΩΜΕΝΩΝ
ΑΣΤΙΚΩΝ ΠΑΡΕΜΒΑΣΕΩΝ (ΑΡΘΡΟ 12)

ΟΡΙΣΜΕΝΟΙ ΤΥΠΟΙ ΠΟΛΕΟΔΟΜΙΚΩΝ ΠΡΟΒΛΗΜΑΤΩΝ

Α. ΚΕΝΤΡΙΚΕΣ ΠΕΡΙΟΧΕΣ ΜΙΚΤΩΝ ΧΡΗΣΕΩΝ ΙΣΤΟΡΙΚΟΥ ΧΑΡΑΚΤΗΡΑ

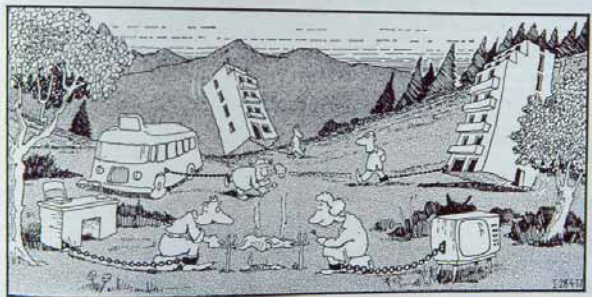
προβλήματα:

Καλιμμένες τοποθεσίες αρχαιολογικού ενδιαφέροντος, επιχώσεις, θεμέλια ρηγά, μη ανοικοδόμηση, μη συντήρηση





Β. ΠΕΡΙΑΣΤΙΚΕΣ Η ΠΑΡΑΘΕΡΙΣΤΙΚΕΣ ΠΕΡΙΟΧΕΣ ΑΥΘΑΙΡΕΤΩΝ
της μεταπολεμικής περιόδου, που κατέλαβαν μεταξύ άλλων φυσικές και πολιτιστικές τοποθεσίες και σήμερα εντάσσονται στο πολεοδομικό σχέδιο.



Γ. ΟΡΙΟΘΕΤΗΣΗ ΟΙΚΙΣΜΩΝ ΚΑΤΩ ΤΩΝ 2000 ΚΑΤ.

Χάνεται ο χαρακτήρας των ιστορικών οικισμών. Προκύπτει ουσιαστική διασπορά χωρίς πολεοδόμηση και χωροταξικές κατευθύνσεις ώστε να επείγει η ανάπλαση.



ΠΡΟΥΠΟΘΕΣΕΙΣ ΠΡΟΤΑΣΕΩΝ

- οι λύσεις δεν βρίσκονται μέσα από αποσπασματικές προσπάθειες
- η μουσειακή – επίλεκτική διατήρηση ατένυχε

- οι πολεοδομικές λύσεις να προσδιορίζονται:
 - α) από τον υφιστάμενο χώρο, του οποίου η συστηματική προσέγγιση είναι αναγκαία για κάθε ορθολογική επέμβαση και
 - β) από το σεβασμό των διαμορφωμένων χρήσεων κατά την ιστορική διάρκεια και οι οποίες μετασηματίζονται κατά τη σύγχρονη πραγματικότητα

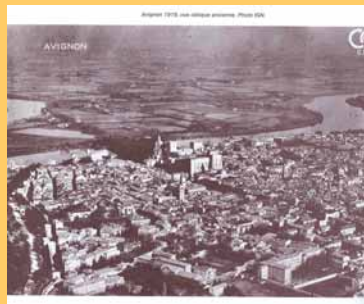
ΠΑΡΑΔΕΙΓΜΑΤΑ ΔΙΕΘΝΟΥΣ ΕΜΠΕΙΡΙΑΣ

Η ΠΟΛΙΤΙΚΗ ΠΡΟΣΤΑΣΙΑΣ ΙΣΤΟΡΙΚΩΝ ΚΕΝΤΡΩΝ ΣΤΗ ΓΑΛΛΙΑ

Αφορά σε πόλεις με συνεχή νεότερη ιστορία και μεγάλη πολιτιστική κληρονομιά.

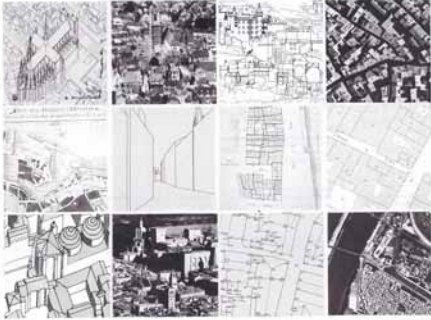


Το 1850, επί Ναπολέοντος Γ', έγινε μια μεγάλη καμπάνια για την ιστορική κληρονομιά με συστηματική φωτογράφιση των μνημείων.



Σήμερα ένας οδηγός πρόσβασης στα αρχεία πληροφορεί για ό,τι στοιχεία βάσης υπάρχουν προ του 1850 ή μετά του 1850.

GUIDE D'ACCES

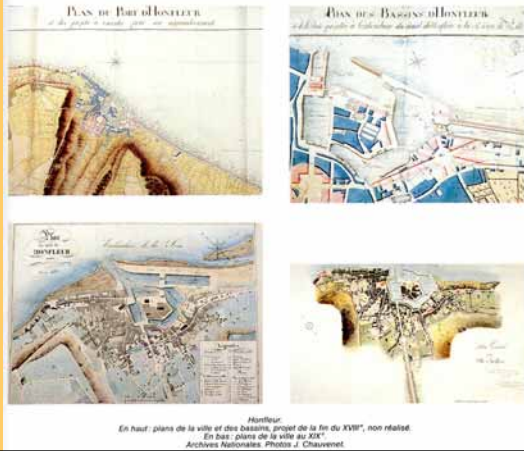


ΤΑ ΠΡΟΫΦΙΣΤΑΜΕΝΑ ΤΟΥ 1850



Η υφιστάμενη ιστορική τεκμηρίωση βασίζεται σε τρεις μεγάλες κατηγορίες:

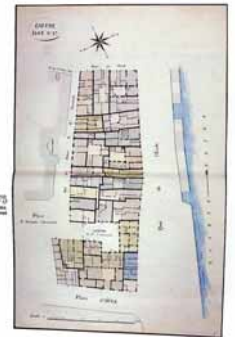
- Εικονογραφημένα τεκμήρια (χάρτες, γραβούρες, σχέδια)
- Γραπτά τεκμήρια (αρχεία αποθήκες)
- Βιβλιογραφία (ιστορικές μελέτες, αφηγήσεις, λεξικά)



Τα ντοκουμέντα αυτά καταγράφονται από το γενικό αρχείο μνημείων και καλλιτεχνικών θησαυρών της Γαλλίας, που υπάρχει στο Υπ. Πολιτισμού.

Περιλαμβάνει:

- Υπηρεσίες αρχείων
- Βιβλιοθήκες
- Μουσεία
- Χαρτοθήκες
- Παλιό κτηματολόγιο
- Φωτογραφικό αρχείο



ΣΥΓΧΡΟΝΕΣ ΠΗΓΕΣ

- 1.ΤΟ ΚΤΗΜΑΤΟΛΟΓΙΟ
- 2.ΤΟ ΙΝΣΤΙΤΟΥΤΟ ΓΕΩΓΡΑΦΙΑΣ
- 3.ΟΙ ΤΕΧΝΙΚΕΣ ΥΠΗΡΕΣΙΕΣ ΠΟΛΕΟΛΟΜΙΑΣ

1. ΚΤΗΜΑΤΟΛΟΓΙΟ

Βασίζεται σε προηγούμενα που αναθεωρήθηκαν ή ξαναφτιάχτηκαν και δίνει πληροφορίες σε κλίμακες: 1:500 σε πυκνοδομημένες 1:5000 σε μεγάλες ζώνες Ενδιάμεσες κλίμακες 1:1000, 1:2000

ΔΥΝΑΤΟΤΗΤΕΣ:

- Κανονικοποιημένα σχέδια
- Μικροφύμ
- Συνδυασμός σχεδίων και αεροφωτογραφίας



2. ΤΟ ΙΝΣΤΙΤΟΥΤΟ ΓΕΩΓΡΑΦΙΑΣ (IGN)

ΠΕΡΙΛΑΜΒΑΝΕΙ:

- Χαρτοθήκη με πληροφορίες σε ποικίλες κλίμακες
- Φωτοθήκη από το 1920 κλίμακες 1:5000, σήμερα 1:2000 ως 1:17000
- Φωτογραμμετρία με υποστήριξη υπολογιστών

ΔΥΝΑΤΟΤΗΤΕΣ

- Οριζόντια σχέδια
- Αξονομετρίες
- Προοπτικά
- Φωτογραφική ανάπτυξη όψεων



3. ΤΕΧΝΙΚΗ ΥΠΗΡΕΣΙΑ ΠΟΛΕΟΔΟΜΙΑΣ (STU)

Χάρτες 1942 με συνέπειες Β' Παγκοσμίου Πολέμου
1:500 1948 αεροφωτογραφίες – ογκομετρικά
1:5000 1960 φωτογραμμετρία

Ειδικά για τις διατηρητέες περιοχές δυνατότητες για:

- Στερεοσκοπικά ζεύγη 1:2000, 1:2500
- Μεγεθύνσεις φωτο-αερο 1:500
- Ογκομετρικά πλάνα 1:500
- Έγχρωμες αεροφωτογραφίες



La documentation du STU pour les Secteurs Sauvegardés

- les clichés contacts verticaux stéréoscopiques (presque toujours 40 sur format 24 cm x 24 cm à l'échelle de 1/20000 au 1/25000)
 - un jeu d'agrandissements couvrant la zone étudiée à l'échelle approchée de 1/5000 sur papier ou film reproduisibles
 - un plan au 1/5000 volumétrique (altitude des toits)
 - des clichés obliques couleur, format 6 cm x 6 cm.
- Ces travaux sont faits seulement sur commande.

Page ci-contre: Angoulême 1964, voir album des clichés (clichés d'origine 1/20000), Photo STU

Nice 1965, voir plan des plans de Secteurs Sauvegardés, Documents STU



ΔΕΚΑΕΤΙΑ 1960 ΤΟ ΠΑΡΙΣΙ: ΜΙΑ ΠΟΛΗ ΣΥΜΒΟΛΟ

Η πραγματικότητα του Παρισιού:

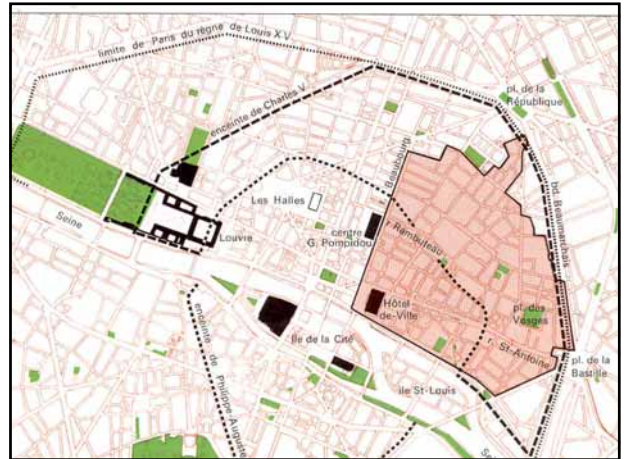
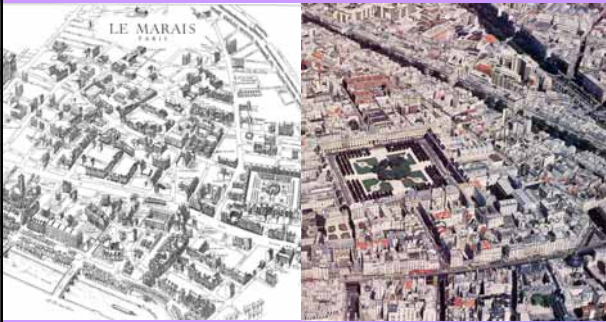
- Ανισότητες κοινωνικές – οικονομικές
- Υποβαθμισμένες περιοχές κατοικίας
- Δυσκολίες λειτουργίας
- Διευθυντικό κέντρο οικονομίας, διοίκησης
- Η αναγκαιότητα της πολεοδομικής παρέμβασης (η διοίκηση να οργανωθεί)
- Οι μπουλντόζες δεν πρέπει να παρέμβουν

Το μεγάλο δημόσιο πρόγραμμα πολεοδομικής ανάκτησης του Παρισιού (1956) έφθασε στο αποκορύφωμα του μεταξύ 1964 και 1970. Μετά το 1960 αρχίζουν οι σημειακές πολεοδομικές παρεμβάσεις.

Τι έγινε στην πράξη:

- Μετατοπίστηκαν οι ασθενέστερες οικονομικές τάξεις και το παλιό Παρίσι ανακτήθηκε από τις ανώτερες εισοδηματικές τάξεις. Δημιουργείται διεθνές γκέτο για ανώτερα στελέχη.
- Οι λαϊκές τάξεις οργανώνονται, αναπτύσσουν τα κινήματα της πόλης (1968).
- Ίδρύονται φορείς για την προστασία και αξιοποίηση του ιστορικού Παρισιού.

ΜΙΑ ΙΣΤΟΡΙΚΗ ΣΥΝΟΙΚΙΑ: ΤΟ MARAIS

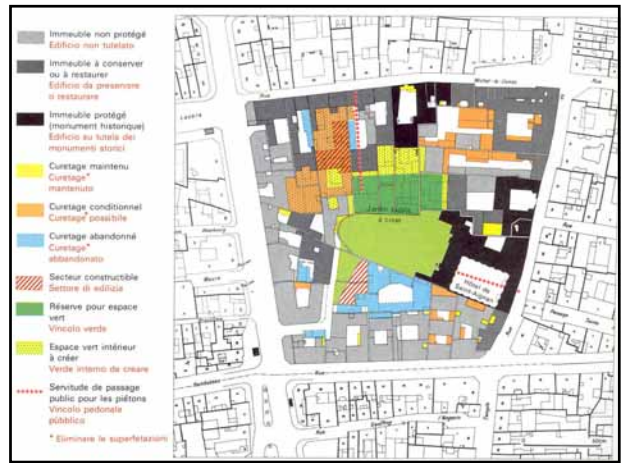
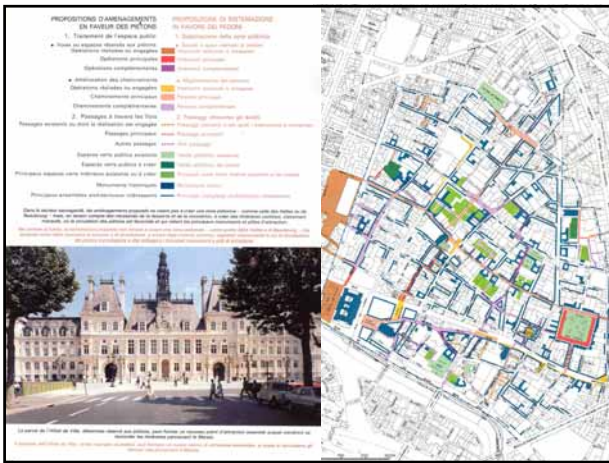


Η ΚΑΤΑΣΤΑΣΗ ΤΟΥ MARAIS

- Μεγάλη κατάληψη εδάφους (85%)
- Υψηλή δημογραφική πυκνότητα (585 κατ/Ha)
- Έντονες κοινωνικές διαφοροποιήσεις
- Μεγάλος αριθμός μικτών δραστηριοτήτων
- Πολεοδομική υποβάθμιση και μετανάστες μετά το 1962
- Μόνο το 30% των κατοικιών διαθέτει βασικές ανέσεις
- Σοβαρή δημογραφική μείωση:
74 000 κάτοικοι το 1962 και πυκνότητα 585/Ha
47 000 κάτοικοι το 1975 και πυκνότητα 371/Ha

ΤΟ ΣΧΕΔΙΟ ΑΝΑΠΛΑΣΗΣ

- Εκπονείται το σχέδιο διάσωσης – προστασίας του Marais (από ιδιωτικό γραφείο σε συνεργασία με ενδιαφερόμενους φορείς)
- 1964 νόμος
- 1965 προστατευόμενος τομέας – διευρύνεται το σχέδιο διάσωσης στο Δημοτικό Συμβούλιο
- 1969 πρόταση από το Δημοτικό Συμβούλιο ευρείας επέμβασης
- 1976 πιο λεπτομερειακή
- 1980 τελική αναθεώρηση του σχεδίου



Η ΠΛΑΤΕΙΑ ΤΟΥ ΜΑΡΑΙΣ



ΕΠΙΠΤΩΣΕΙΣ ΑΠΟ ΤΗΝ ΕΦΑΡΜΟΓΗ ΤΟΥ ΣΧΕΔΙΟΥ ΠΡΟΤΑΣΙΑΣ ΤΟΥ ΜΑΡΑΙΣ

- Η ανανέωση της κατοικίας έγινε σε βάρος των μισθωτών και μικρομεσαίων.
- Η βιοτεχνική δραστηριότητα έπρεπε να συνδεθεί με γενικότερο σχεδιασμό.
- Αναγέννηση πολιτιστικής ζωής μεγάλης, αξιοποίηση των Hôtels.
- Κυκλοφορία στάθμευση.



Η ΠΟΛΗ ΤΟΥ BORDEAUX ΚΑΙ ΤΟ ΣΧΕΔΙΟ 2000

