



ΟΙΚΟΝΟΜΙΚΗ ΚΑΙ ΟΡΓΑΝΩΣΗ ΤΩΝ ΕΠΙΧΕΙΡΗΣΕΩΝ ΤΡΟΦΙΜΩΝ

4ο εξάμηνο

Διδάσκων: Μαρία Π. Καλογερά, Οικονομολόγος, MBA, Διδάκτωρ Διοίκησης Επιχειρήσεων



EMAIL επικοινωνίας: m.kalogera@go.uop.gr
Συνθηματικό : kalogerauop*1



Εγκατάσταση & Οργάνωση των Γεωργικών Επιχειρήσεων





Επιλογή του τόπου εγκατάστασης – Μοντέλο θέσης Weber

Η εγκατάσταση μιας μεταποιητικής μονάδας καθορίζεται από τη **φύση** και τον **τόπο παραγωγής των α' υλών**. Τα περισσότερα αγροτικά προϊόντα παράγονται μαζικά σε περιοχές που ευδοκιμούν και δίνουν ένα συγκριτικό πλεονέκτημα στην περιοχή για εγκατάσταση μεταποιητικής μονάδας.

Όταν το **προϊόν** είναι **ευπαθές** (π.χ. τομάτα) και η μεταφορά του σε μεγάλες αποστάσεις είναι δύσκολη ή με μεγάλες απώλειες, ή με μεγάλο κόστος μεταφοράς, τότε η εγκατάσταση της μεταποιητικής μονάδας γίνεται στον τόπο παραγωγής. Εάν το παραγόμενο τελικό προϊόν είναι **ανθεκτικότερο και μειωμένου όγκου** (π.χ. βαμβάκι), το γεγονός αυτό συνηγορεί τα μέγιστα στη συγκεκριμένη απόφαση.



Επιλογή του τύπου εγκατάστασης – Μοντέλο θέσης Weber

Σύμφωνα με τον **Weber**, οι τρεις κύριοι παράγοντες που επηρεάζουν τη βιομηχανική θέση είναι το κόστος μεταφορών, το κόστος εργασίας και οι οικονομίες των οικισμών.

Ο Weber χρησιμοποιεί το τρίγωνο εντοπισμού που απεικονίζει το ζήτημα της ελαχιστοποίησης του κόστους μεταφοράς (βλ. σχήμα).

$\pi(\Pi)$: τόνοι προϊόντος προς πώληση στην «ΑΓΟΡΑ»

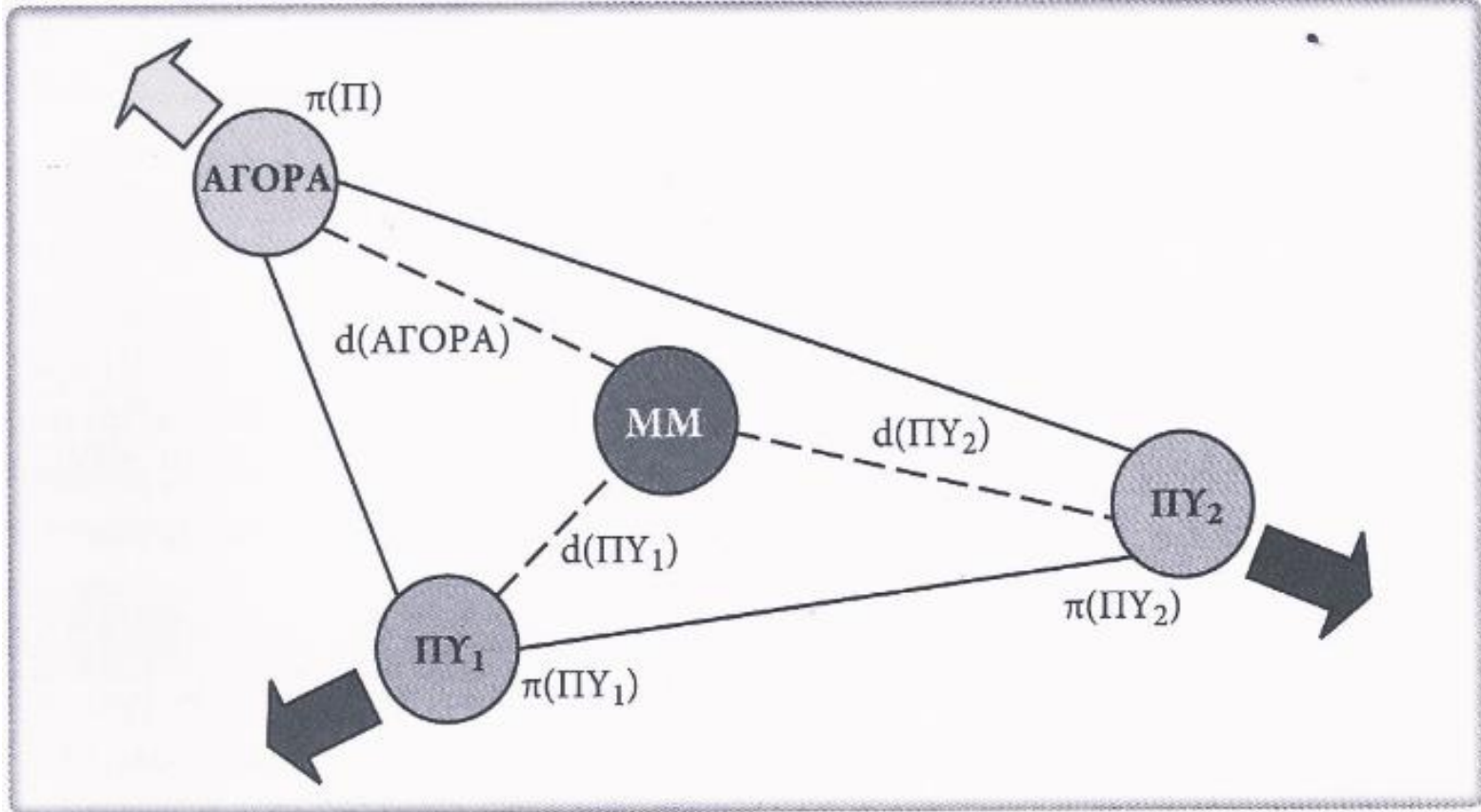
$\Pi Y_1, \Pi Y_2$: Τόποι προέλευσης των πρώτων υλών

$\pi(\Pi Y_1), \pi(\Pi Y_2)$: τόνοι των υλικών που προέρχονται από τις αντίστοιχες πηγές $\Pi Y_1, \Pi Y_2$

MM : θέση εργοστασίου

$d(\text{ΑΓΟΡΑ}), d(\Pi Y_1), d(\Pi Y_2)$: οι αποστάσεις που βρίσκεται το εργοστάσιο

Επιλογή του τύπου εγκατάστασης - Μοντέλο θέσης Weber



Πηγή: Rodrigue, J.-P. Weber's Location Triangle



Επιλογή του τόπου εγκατάστασης – Μοντέλο θέσης Weber

Κεντρική έννοια του μοντέλου Weber είναι ο Δείκτης Υλικού (ΔY) που εκτιμά το σημείο της θέσης της βιομηχανικής μονάδας:

$$\Delta Y = \frac{\pi(\Pi Y_1) + \pi(\Pi Y_2)}{\pi(\Pi)}$$

- ✓ $\Delta Y > 1$, το εργοστάσιο τείνει να είναι πιο **κοντά στις πηγές των α' υλών**.
- ✓ $\Delta Y < 1$, το εργοστάσιο τείνει να είναι πιο **κοντά στην αγορά**.

Δηλαδή η μονάδα θα εγκατασταθεί στο σημείο ελάχιστου μεταφορικού κόστους, δηλαδή εκεί όπου το σύνολο των μετακινήσεων των α' υλών, από τις πηγές προέλευσης στο εργοστάσιο και των τελικών προϊόντων στις αγορές προορισμού, έχει τη μικρότερη τιμή.



Οργανόγραμμα

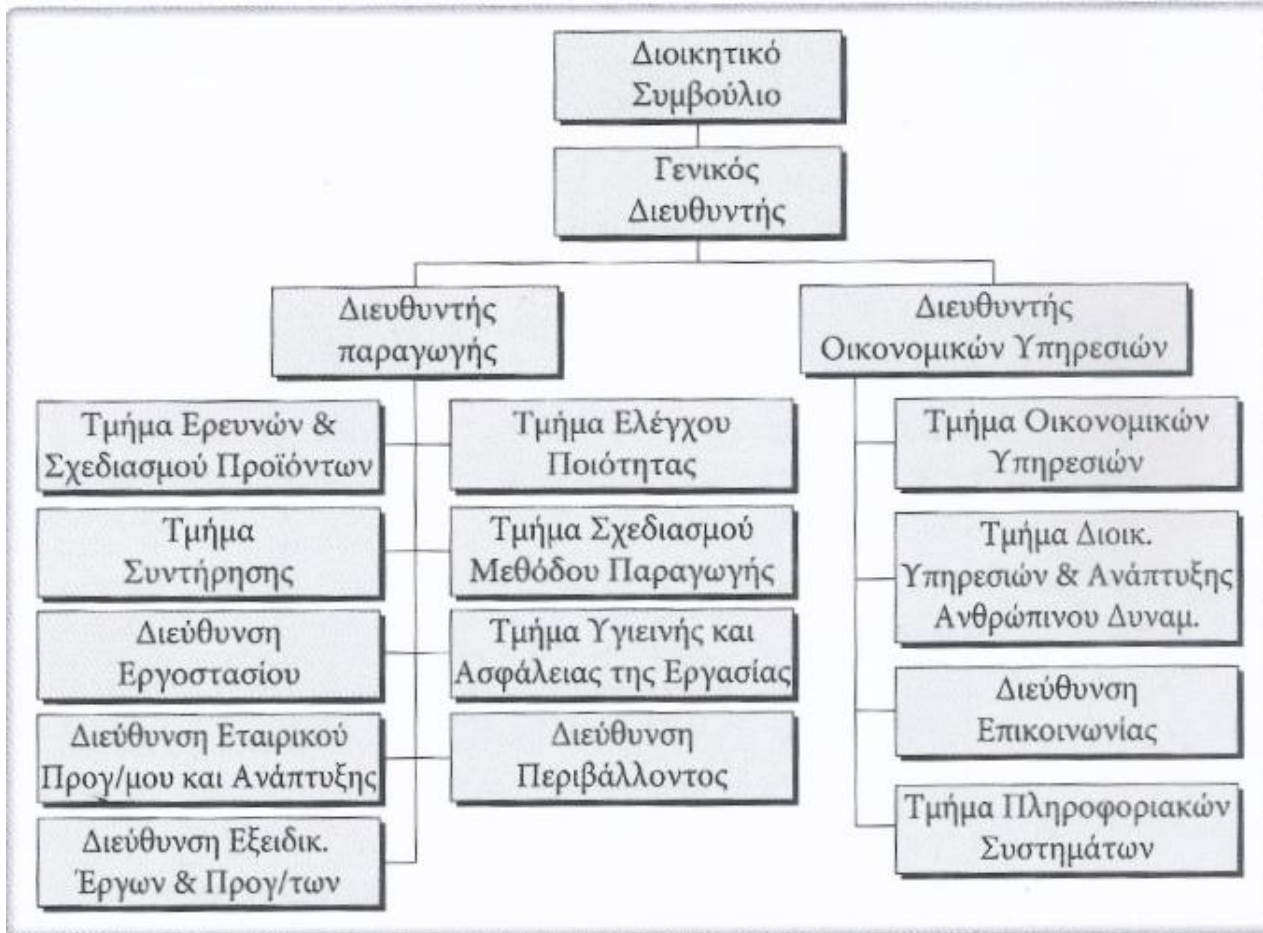
Το οργανόγραμμα μίας επιχείρησης απεικονίζει μια σειρά από όργανα και τμήματα που συγκροτούν την επιχείρηση αλλά παράλληλα δείχνουν και την εσωτερική διασύνδεση κάθε μονάδας. Πιο συγκεκριμένα το οργανόγραμμα απεικονίζει (βλ. σχήμα):

- Τη **διάρθρωση των υπηρεσιών, τμημάτων και τομέων** (που βρίσκεται η κάθε υπηρεσία στη διοικητική ιεραρχία).
- Τη **διάρθρωση της επικοινωνίας** (πως διασυνδέονται πληροφοριακά οι διάφορες υπηρεσίες).
- Τη **σύνδεση των επαγγελματικών ρόλων** (τίτλοι που περιγράφουν τι κάνει το προσωπικό στις διάφορες υπηρεσίες).



ΟΙΚΟΝΟΜΙΚΗ ΚΑΙ ΟΡΓΑΝΩΣΗ ΤΩΝ ΕΠΙΧΕΙΡΗΣΕΩΝ ΤΡΟΦΙΜΩΝ

Ο Ρ Γ Α Ν Ο Γ Ρ Α Μ Μ Α





Σημασία Οργανογράμματος

Η δημιουργία οργανογράμματος είναι ιδιαίτερα σημαντική για μια επιχείρηση τροφίμων λόγω της πολυπλοκότητας της βιομηχανίας και των αυστηρών κανονιστικών απαιτήσεων που τη διέπουν:

1. Διασφάλιση Συμμόρφωσης με Κανονισμούς υγιεινής και ασφάλειας τροφίμων (π.χ., HACCP, ISO 22000). Ένα οργανόγραμμα βοηθά να διασφαλιστεί ότι οι ρόλοι και οι ευθύνες σε όλα τα επίπεδα.

• **Επιθεωρήσεις και Πιστοποιήσεις:** Κατά τη διάρκεια επιθεωρήσεων από ρυθμιστικές αρχές ή για την απόκτηση πιστοποιήσεων, ένα σαφές οργανόγραμμα διευκολύνει την επικοινωνία και την αξιολόγηση των διαδικασιών.



Σημασία Οργανογράμματος

2. Βελτίωση Διαχείρισης και Παραγωγικότητας

- **Κατανομή Ρόλων και Ευθυνών:** Το οργανόγραμμα αποσαφηνίζει ποιος είναι υπεύθυνος για τι, από την παραγωγή και την ποιοτική διασφάλιση μέχρι την εφοδιαστική αλυσίδα και τις πωλήσεις.

- **Αποτελεσματική Διαχείριση:** Βοηθά τους διευθυντές να επιβλέπουν καλύτερα τις ομάδες τους και να διαχειρίζονται τις διαδικασίες πιο αποτελεσματικά, μειώνοντας την πιθανότητα λάθους ή παραλείψεων.

3. Ενίσχυση Εσωτερικής Επικοινωνίας

- **Διαδρομές Επικοινωνίας:** Καθορίζει σαφείς διαδρομές επικοινωνίας.

- **Συντονισμός Τμημάτων:** Ενισχύει τη συνεργασία μεταξύ των διαφορετικών τμημάτων (π.χ., παραγωγή, ποιοτικός έλεγχος, διανομή), εξασφαλίζοντας καλύτερο συντονισμό και αποδοτικότητα.



Σημασία Οργανογράμματος

4. Διαχείριση Κρίσεων και Ασφάλεια Τροφίμων

• **Διαχείριση Κρίσεων:** Σε περιπτώσεις προβλημάτων όπως ανακλήσεις προϊόντων ή επιδημίες ασθενειών που σχετίζονται με τρόφιμα, ένα οργανόγραμμα διευκολύνει τη γρήγορη αντίδραση και τον συντονισμό των απαραίτητων ενεργειών.

• **Ασφάλεια Τροφίμων:** Βοηθά στην εφαρμογή και παρακολούθηση των διαδικασιών ασφάλειας τροφίμων, διασφαλίζοντας ότι όλες οι διαδικασίες παραγωγής και διανομής πληρούν τα πρότυπα ασφαλείας.

5. Υποστήριξη Στρατηγικού Σχεδιασμού και Ανάπτυξης

• **Στρατηγικός Σχεδιασμός:** Βοηθά στη διαμόρφωση και υλοποίηση στρατηγικών πλάνων, διευκολύνοντας την κατανομή πόρων και τη διαχείριση των στόχων.

• **Ανάπτυξη και Κλιμάκωση:** Ενισχύει την ικανότητα της επιχείρησης να αναπτύσσεται και να κλιμακώνεται.