

Άνθιση Αμπέλου

Εργαστήριο Αμπελουργίας

Τμήμα Γεωπονίας

Πανεπιστήμιο Πελοποννήσου

Δημήτριος Γ. Τσιλιάνος

Άνθιση

Το πιλίδιο σχηματίζεται από τα ενωμένα πέταλα του άνθους. Στην Άμπελο, κατά την περίοδο της ανθοφορίας, τα πέταλα ενωμένα στην κορυφή του άνθους σχηματίζουν το πιλίδιο (κάλυμμα) ανοιχτού πράσινου χρώματος. Το πιλίδιο αποχωρίζεται και αποσπάται από το άνθος με την υποβοήθηση της επιμήκυνσης των νημάτων των στημόνων. Κατ' αυτόν τον τρόπο το πιλίδιο ωθείται προς τα άνω ενώ αποχωρίζεται-αποσπάται και πέφτει.

Κατά την άνθιση διακρίνουμε δύο στάδια:

- 1^ο στάδιο: αποχωρισμός-απόσπαση και πτώση των πιλιδίων,
- 2^ο στάδιο: διάρρηξη των γυρεόσακκων στους ανθήρες και απελευθέρωση γύρης.

Οι γυρεόκοκκοι είναι φυσιολογικά ώριμοι μία εβδομάδα περίπου πριν από την πτώση των πιλιδίων. Εν συνεχεία, διαρρηγνύονται οι γυρεόσακκοι στους ανθήρες και απελευθερώνεται η γύρη προκειμένου να επικονιαστούν τα άνθη.

Στην ταξιανθία βότρυ της Αμπέλου παρατηρείται συνήθως, πρώτα άνθιση στο μέσο, εν συνεχεία άνθιση στη βάση και τελευταία στην κορυφή (στο αντιδιαμετρικό σημείο από τον ποδίσκο) της ταξιανθίας.

Η άνθιση σε σχέση με τις ταξιανθίες στον ίδιο βλαστό, συνήθως προηγείται η ταξιανθία που βρίσκεται χαμηλότερα και έπεται η ταξιανθία που βρίσκεται ψηλότερα. Όσον αφορά την άνθιση στην παραγωγική μονάδα, συνήθως προηγείται στην άνθιση ο βλαστός που βρίσκεται ψηλότερα σε σχέση με τον βλαστό που βρίσκεται χαμηλότερα.



Άνθιση σε ταξιανθία Αμπέλου, διακρίνονται τα πιλίδια που αποχωρίζονται-αποσπώνται.



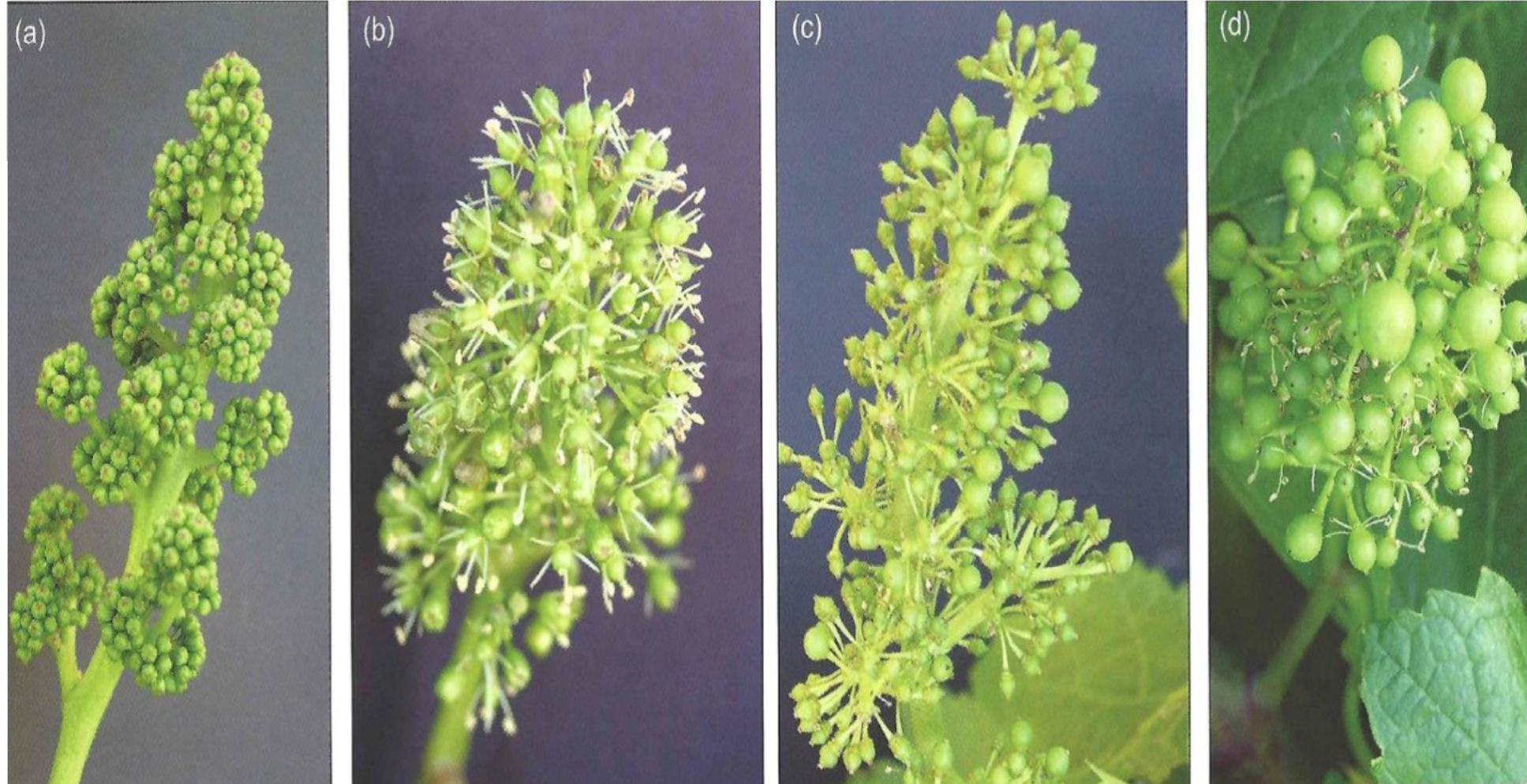
Συνήθως, η άνθιση στην κορυφή της ταξιανθίας πραγματοποιείται στο τέλος.

Οι περισσότερες ποικιλίες *Vitis vinifera* για τις υπαίθριες συνθήκες, του Βόρειου ημισφαιρίου ανθίζουν από τις αρχές Μαΐου έως τα μέσα Ιουνίου ενώ του Νότιου ημισφαιρίου αρχές Νοεμβρίου έως τα μέσα Δεκεμβρίου.

Ο χρόνος έναρξης της άνθισης αποτελεί γενετικό χαρακτήρα κάθε ποικιλίας, επηρεάζεται έντονα από τον κλώνο της ποικιλίας, την ηλικία, τη ζωηρότητα και την ευρωστία του υποκειμένου, την καλλιεργητική τεχνική (κλάδεμα μόρφωσης, καρποφορίας κ.α.) και τις κλιματικές συνθήκες. Η έναρξη της άνθισης συνήθως πραγματοποιείται μετά από 6 έως 8 εβδομάδες ή και 9 εβδομάδες μετά την έναρξη της βλάστησης.

Επίσης, η έναρξη της άνθισης σε σχέση με τον αριθμό μεσογονατίων διαστημάτων συνήθως κυμαίνεται από 11 έως 13 ή και 15 μεσογονάτια διαστήματα ανάλογα και με την ποικιλία.

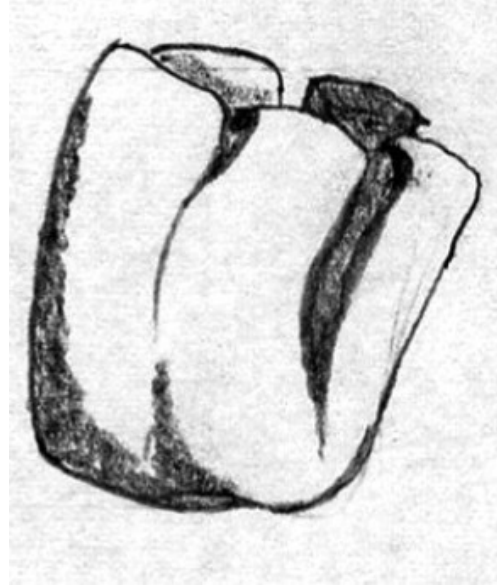
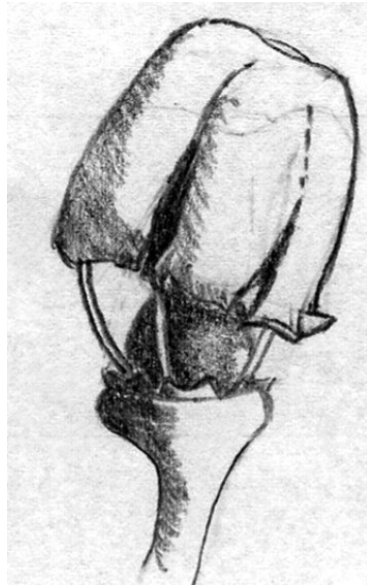
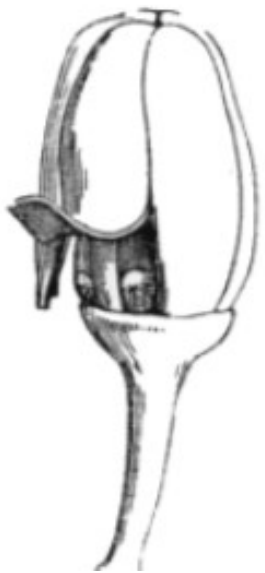
Όταν το 50 με 70% των πιλιδίων έχει αποχωρισθεί και αποσπασθεί τότε θεωρείται ότι διανύουμε το στάδιο της πλήρους άνθισης.

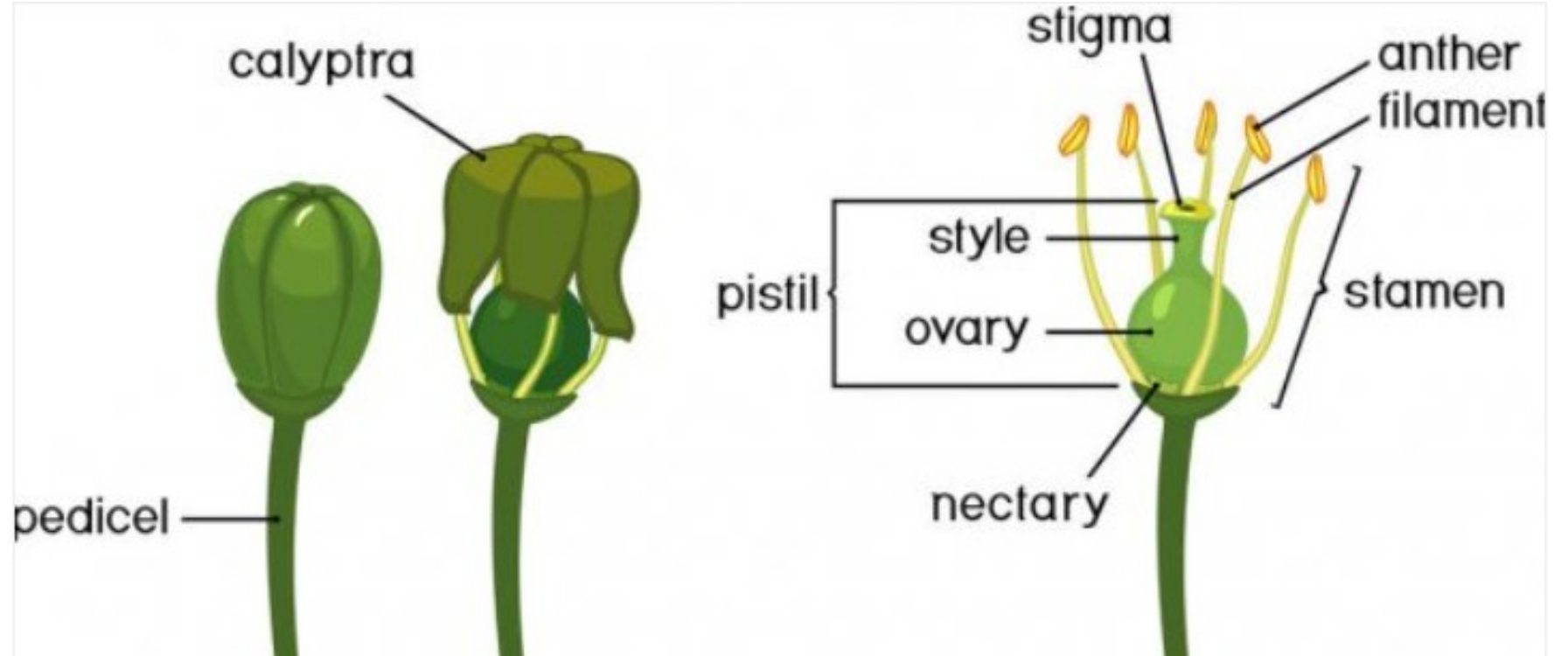


(a) Ταξιανθία, (b) άνθιση, (c) σχηματισμένα μούρα, (d) περαιτέρω ανάπτυξη των μούρων.

Η επικονίαση των ανθέων στην Άμπελο πραγματοποιείται κυρίως μέσω του ανέμου και λιγότερο μέσω των εντόμων.

Κατάλληλες συνθήκες για επιτυχή γονιμοποίηση είναι θερμοκρασία 20-25° C και χαμηλή σχετική υγρασία.





Pedicel: ποδίσκος, calyptra: πιλίδιο, pistil: ύπερος, style: στύλος, ovary: ωοθήκη, stigma: στίγμα, stamen: στήμονας, anther: ανθήρας, filament: νήμα, nectary: νεκτάριο.

Αττική

Έγχρωμη, επιτραπέζια άσπερμη ποικιλία. Πρώιμη, η οποία συνήθως ωριμάζει τον Ιούλιο, είναι πολύ παραγωγική με πολύ καλή ομοιομορφία ραγών. Επίσης τα σταφύλια της δεν απορραγίζονται και αντέχουν στις μεταφορές.



Perlette

Λευκή, επιτραπέζια άσπερμη ποικιλία. Είναι πρώιμη ποικιλία, με συνήθη ημερομηνία ωρίμανσης τέλη Ιουλίου αρχές Αυγούστου. Έχει και τους κατώτερους οφθαλμούς γόνιμους ακόμη και τον οφθαλμό της βάσης της κληματίδας γι' αυτό δεν απαιτείται μακρύ κλάδεμα καρποφορίας. Μειονεκτεί στο ότι παρουσιάζει σχετικά έντονη μικρορραγία και έχει πυκνά και συμπαγή σταφύλια. Ψεκασμοί με φυτορρυθμιστικές ουσίες βοηθούν στην επιμήκυνση του σταφυλιού και στο αραίωμα των ραγών.



Black Magic

Πρώιμη, ιώδη-μαύρη επιτραπέζια ποικιλία, πολύ παραγωγική. Ωριμάζει 1^ο με 2^ο δεκαήμερο Ιουλίου ανάλογα με την περιοχή καλλιέργειας και το σύστημα μόρφωσης. Οι ρώγες έχουν σχήμα ελλειψοειδές και περιέχουν 1-2 μικρά γίγαρτα. Παρουσιάζει σχετική αντοχή στις μυκητολογικές ασθένειες της Αμπέλου.



Red Globe

Ερυθρή, επιτραπέζια ποικιλία πολύ παραγωγική. Στην Κρήτη που καλλιεργείται συγκομίζεται από τέλη Αυγούστου αρχές Σεπτεμβρίου μέχρι το Δεκέμβριο με κάλυψη. Το σταφύλι της ποικιλίας αυτής είναι μεγάλου μεγέθους (20-25 εκ.) βάρους 550-750 γραμ. και αραιές πολύ μεγάλες ρώγες με τραγανή σάρκα, στρογγυλές με μερικά μαλακά γίγαρτα. Λόγω το ότι τα σταφύλια της έχουν ευαισθησία στα ηλιακά εγκαύματα κατά τη διάρκεια του Καλοκαιριού, γι' αυτό χρειάζεται σκίαση με δίχτυα ή αυξημένη φυλλική επιφάνεια.



Ralli seedless

Ερυθρή-ροζ, άσπερμη, επιτραπέζια ποικιλία πολύ πρώιμη. Η Ralli seedless ωριμάζει 12-15 ημέρες νωρίτερα από την ποικιλία Thompson seedless (Σουλτανίνα). Ωριμάζει τέλη Ιουλίου έως μέσα Αυγούστου.



Αθήρι

Είναι λευκή, παραγωγική, οινοποιήσιμη ποικιλία. Δέχεται κλάδεμα βραχύ στους 2 οφθαλμούς. Κάθε καρποφόρα κληματίδα φέρνει δύο σταφυλές μεγάλες περίπου 300 γραμ./σταφυλή. Συνδυάζεται με το Ασύρτικο για την παρασκευή οίνων.



Μαλαγουζιά

Είναι πρώιμη, λευκή και αρωματική οινοποιήσιμη ποικιλία. Είναι παραγωγική ποικιλία με 1-2 σταφυλές ανά γόνιμη κληματίδα. Δέχεται κλάδεμα βραχύ στους 1-3 οφθαλμούς και είναι ανθεκτική στην ξηρασία.



Cabernet sauvignon

Είναι ζωηρή, έγχρωμη οινοποιήσιμη ποικιλία, μέτρια παραγωγική. Αξιοποιεί πτωχά ξηρά εδάφη και ωριμάζει τον Σεπτέμβριο. Δέχεται κλάδεμα βραχύ στους 2 οφθαλμούς. Κάθε γόνιμη κληματίδα φέρει 2-3 μικρές σταφυλές που δεν ξεπερνούν τα 150 γραμ./σταφυλή.



Sauvignon blanc

Είναι ζωηρή, λευκή οινοποιήσιμη ποικιλία, μέσης παραγωγικότητας που ποικίλει ανάλογα τον κλώνο, πρώιμης παραγωγής. Είναι ανθεκτική στον περονόσπορο αλλά πολύ ευαίσθητη στο ωίδιο και σχετικά ευαίσθητη στο βοτρύτη.



Syrah

Είναι ποικιλία έγχρωμη οиноποιήσιμη. Στην Ελλάδα καλλιεργείται κυρίως ο κλώνος Petit Syrah. Ωριμάζει τέλη Αυγούστου με αρχές Σεπτεμβρίου.



Ugni blanc ή Trebbiano

Είναι λευκή οινοποιήσιμη ποικιλία μεγάλης παραγωγικότητας. Δίνει μέρος της συνολικής παραγωγής στους μεσοκάρδιους βλαστούς. Ωριμάζει τέλη Σεπτεμβρίου.

